

LATGALES KOMERCDARBĪBAS KAPITĀLA UN TĀ ATDEVES ANALĪZE

ANALYSIS OF LATGALE REGION COMMERCIAL ACTIVITIES CAPITAL AND ITS REPAYMENT

Biruta GARANČA

Dr.oec., asoc. profesore,
e-pasts: gabi@parks.lv, tālr.: +371 29114989
Rīga, Latvija

Abstract. Latgale has always been the weakest region in regard to the development of Latvia. Even though in the National development plans the progress in the balanced course of the development process all over the territory of Latvia is envisaged, the lagging of Latgale will grow. The given situation is not acceptable not only from the perspective of Latvia but also from the viewpoint of the whole European Union. Latgale would be able to make a more rapid progress in its development if we took into consideration the significance of investing large amounts of capital therein and raising the capital return. The article is dedicated to the analysis of capital dynamics, structure, and economic efficiency in order to clarify the causes of slow capital “inflow” in Latgale.

Keywords: capital, capital dynamics, capital return, economic efficiency, funds of the European Union, target grants-in-aid.

Ievads

Latvijas Nacionālās rīcības plānā nabadzības un sociālās atstumtības mazināšanai (2004-2006) (3.) un Nacionālās Attīstības plānā 2007-2013 (2.) noteikta virzība uz attīstības procesa līdzsvarotu norisi visā valsts teritorijā. Svarīgākais ekonomiskās attīstības pamatrādītājs ir iekšzemes kopprodukts (IKP). No 2002. gada līdz 2006. gadam IKP uz 1 iedzīvotāju palielinājās visos Latvijas reģionos, bet palielinājuma tempi bija atšķirīgi. Vidēji Latvijā pieaugums bija 98,3%, Latgalē 88,1%. Sakarā ar to, ka 2002. gadā IKP uz 1 iedzīvotāju Latgalē bija Ls 1189, bet Latvijā vidēji Ls 2461 (Latgales līmenis bija 48,3% no Latvijas līmeņa), 2006. gadā IKP uz 1 iedzīvotāju Latgalē bija tikai 45,8% no Latvijas vidējā līmeņa (6.,28). Latgales atpalicība palielinājās.

IKP dinamika ir atkarīga no komercdarbības attīstības dinamikas.

Viens no svarīgākiem komercdarbības attīstības faktoriem, blakus darba priekšmetiem, darba līdzekļiem un darba spēkam, ir kapitāls.

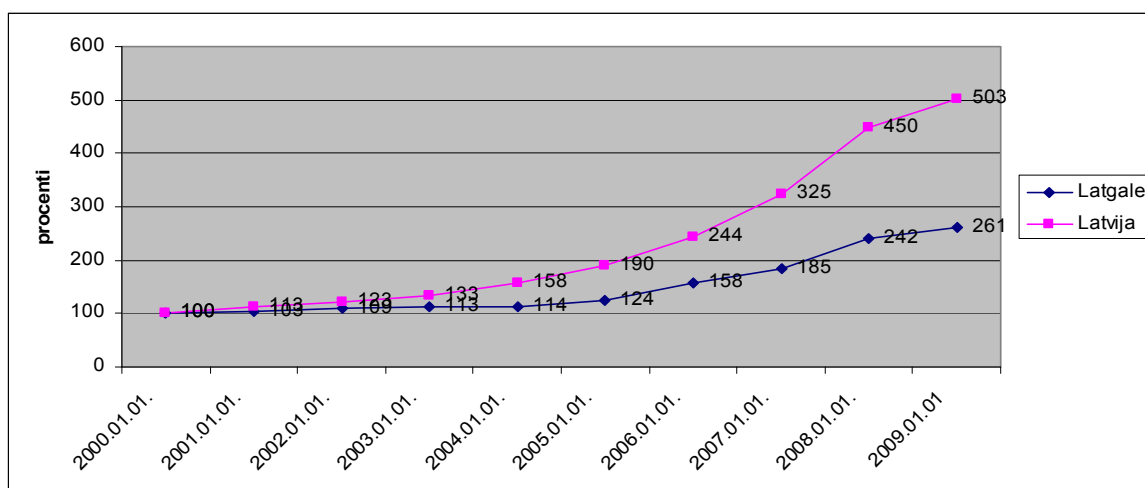
Pētījuma mērķis ir analizēt Latgales komercdarbības kapitāla apjoma un atdeves dinamiku, lai konstatētu galvenās problēmas kapitāla atdeves paaugstināšanā un apjoma straujākā pieaugumā. Lai sasniegtu mērķi, izvirzīti sekojoši uzdevumi:

- 1) pētīt Latgales komercdarbības kapitāla apjoma un atdeves dinamiku salīdzinājumā ar visas Latvijas dinamiku,
- 2) pētīt ekonomiskās rentabilitātes dinamiku pa vadošām Latgales un Latvijas ekonomiskās darbības sekcijām,
- 3) izdarīt secinājumus un izteikt priekšlikumus Latgales komercdarbības ekonomiskās rentabilitātes paaugstināšanai.

Latgales komercdarbības kapitāla apjoms, struktūra un atdeve analizēti salīdzinājumā ar visas Latvijas attiecīgiem datiem. Analīzes periods ir 9 gadi: no 2000. gada līdz 2008. gadam. Pētījumā pielietota statistiskās analīzes metode.

1. Latgales un Latvijas komercdarbības kapitāla apjoma un atdeves dinamika

Latgales un Latvijas komercdarbības kapitāla dinamiku salīdzinājums laika periodā no 2000. gada līdz 2008. gadam redzams 1. attēlā.

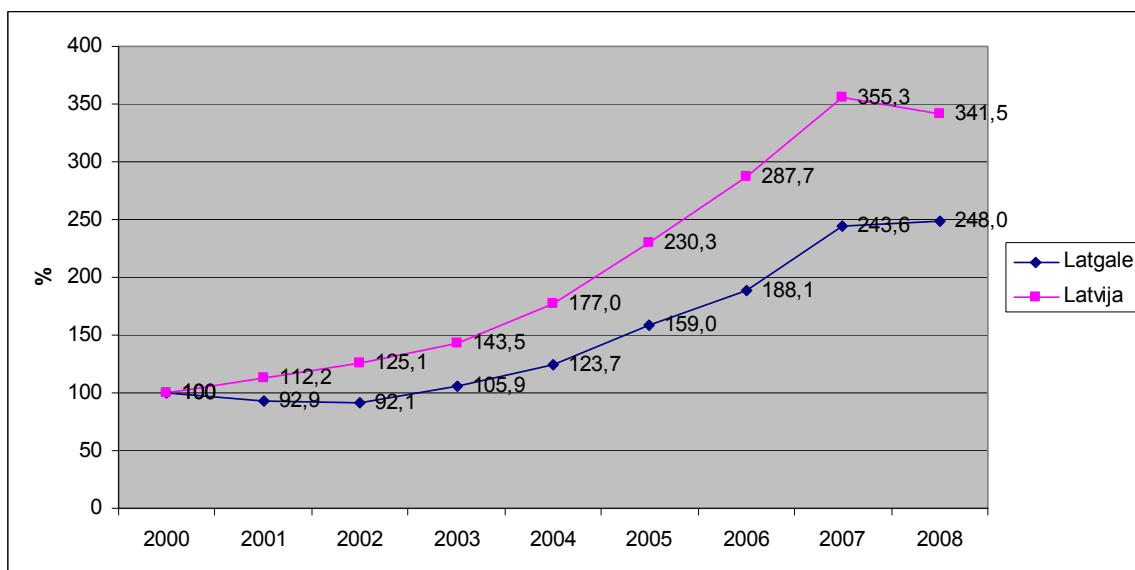


1.attēls. Latgales un Latvijas komercdarbībā ieguldītā kapitāla dinamika laika periodā no 2000. gada līdz 2008. gadam.

Avots: autores aprēķins, izmantojot LP CSP nepublicētos datus (7.1; 7.2; 7.3).

Īpaši strauji kapitāls pieauga “treknajos” gados – 2006. un 2007. gadā. 2008. gadā kapitāla pieaugums bija lēnāks nekā iepriekšējos divos gados. Kopumā pētījuma periodā Latgales komercdarbībā ieguldītā kapitāla apjoms pieauga par 161%, Latvijā – par 493 %, t. i. Latgalē aptuveni 2,5 reizes lēnāk nekā visā Latvijā. Lai Latgale sasniegtu vidējo attīstības līmeni Latvijā, nepieciešama pretēja situācija – Latgales komercdarbības kapitāla apjomam jāpieaug ievērojami straujāk nekā Latvijā vidēji.

Vai kapitāls “neienāk” Latgalē tādēļ, ka tā atdeve ir zemāka nekā Latvijā? Viens no kapitāla atdeves rādītājiem ir neto apgrozījums uz vienu kapitāla Ls. Neto apgrozījuma dinamika redzama 2. attēlā.



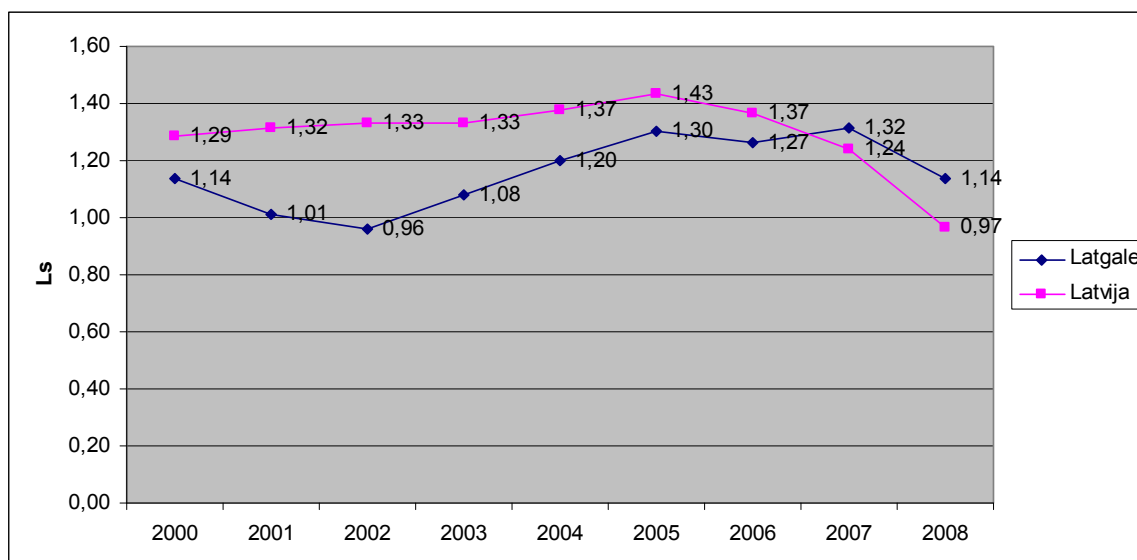
2.attēls. Latgales un Latvijas neto apgrozījuma dinamika no 2000.g. līdz 2008. gadam.

Avots: autores aprēķins, izmantojot LR CSP nepublicētos datus (7.1; 7.2; 7.3).

2008. gadā, ekonomiskās krīzes gadā, salīdzinājumā ar 2007. gadu, neto apgrozījums Latgalē pieauga par 1,8%, kapitāls par 8,1%, Latvijā neto apgrozījums samazinājās par 3,9%, kapitāls pieauga par 11,9%. Neto apgrozījuma pieaugums 2008. gadā bija mazāks nekā kapitāla pieaugums gan Latgalē, gan Latvijā. Tātad, samazinājās kapitāla atdeve.

Neto apgrozījuma uz vienu ieguldītā kapitāla latu dinamika Latgalē salīdzinājumā ar Latviju redzama 3. attēlā.

Līdz 2006. gadam neto apgrozījums uz vienu ieguldītā kapitāla latu Latgalē bija zemāks nekā vidēji Latvijā. Jau “treknajos” gados 2006. un 2007. gadā, kā arī 2008. gadā, krīzes gadā, kapitāla atdeve Latvijas komercdarbībā strauji kritās: 2007. un 2008. gadā tā bija zemāka nekā 2000. gadā. Latgales komercdarbības kapitāla atdeve līdz 2006. gadam bija zemāka nekā Latvijā, bet ar tendenci palielināties. 2007. gadā, turpinot pieaugt kapitāla atdevei, tā kļuva lielāka nekā Latvijā. Straujais kapitāla atdeves kritums Latvijā 2006. – 2008. gadā noveda pie tā, ka Latgalē 2007. un 2008. gadā kapitāla atdeve bija augstāka nekā Latvijā. Latvijā viens ieguldītais lats 2008. gadā ‘ienesa’ tikai 0,97 latus, Latgalē 1,14 latus. Augstāka kapitāla atdeve var būt viens no faktoriem, kas zināmā mērā sekmēs kapitāla piesaisti Latgalē nākotnē.



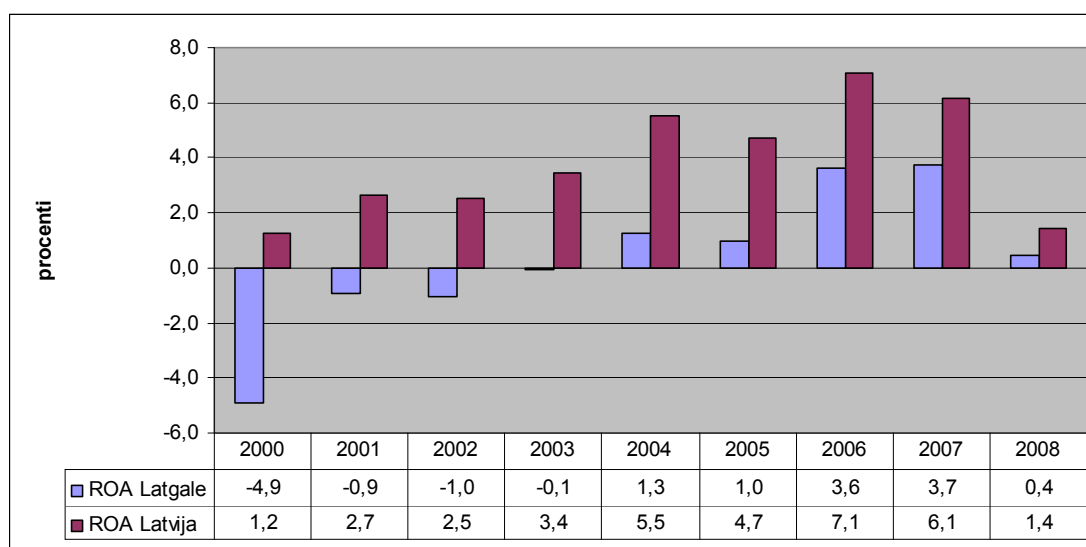
3. attēls. Neto apgrozījuma uz vienu kapitāla Ls dinamika Latgales un Latvijas komercdarbībā no 2000. gada līdz 2008. gadam.

Avots: autores aprēķins, izmantojot LR CSP nepublicētos datus (7.1; 7.2; 7.3).

Komersantiem nozīmīgāks ir cits kapitāla atdeves rādītājs – peļņa uz vienu ieguldīto latu jeb ekonomiskā rentabilitāte ROA (peļņas attiecība pret gada vidējo aktīvu vērtību). Komersanti, veicot kapitāla ieguldījumus, vadās no projekta maksimālas neto pašreizējās vērtības NPV, kad izdevīgumu nosaka, galvenokārt, nākotnes naudas plūsma. Naudas plūsmas galvenās sastāvdaļas ir peļņa un nolietojuma norakstījumi. Abas šīs sastāvdaļas, pēc projekta ieviešanas, ietekmē uzņēmuma ekonomisko rentabilitāti ROA, palielinot peļņu un samazinot aktīvos ieguldīto kapitālu (nolietojuma norakstījumi samazina aktīvos ieguldītā kapitāla apjomu). Tikai projekta ieviešanas periodā, kad tiek veikti kapitāla ieguldījumi, uzņēmuma ekonomiskā rentabilitāte var pazemināties. Pēc tam, ja nākotnes naudas plūsmas prognoze realizējas, ekonomiskā rentabilitāte paaugstinās. Tātad, analizējot pagātņi, ekonomiskā rentabilitāte nav pretrunā ar neto pašreizējās vērtības NPV metodi.

Latgales un Latvijas komercdarbības ekonomiskā rentabilitāte ROA laika periodā no 2000. gada līdz 2008. gadam redzama 4. attēlā. Komercdarbības ekonomiskās rentabilitātes dinamika būtiski atšķiras no neto apgrozījuma uz vienu kapitāla latu dinamikas. Kaut gan neto apgrozījums uz vienu kapitāla Ls pēdējos gados Latgalē bija lielāks nekā Latvijā, visu pētījuma periodu Latgalē komercdarbības ekonomiskā rentabilitāte bija zemāka nekā Latvijā. 2008. gadā krīzes ietekmē ekonomiskā rentabilitāte gan Latgalē, gan Latvijā samazinājās straujāk nekā neto apgrozījums uz vienu kapitāla latu. Latvijas komercdarbībā 2008. gadā tā praktiski bija 2000. gada līmenī: 1,2% 2000. gadā un 1,4% 2008. gadā. Latgales komercdarbība pētījuma periodā līdz 2003. gadam radīja

zaudējumus, sākot ar 2004. gadu komercdarbība kļuva rentabla, bet 2008. gadā ekonomiskā rentabilitāte samazinājās līdz 0,4% jeb bija deviņas reizes zemāka nekā 2007. gadā.



4. attēls. Latgales un Latvijas komercdarbības ekonomiskā rentabilitāte 2000. – 2008.g.

Avots: autores aprēķins, izmantojot LR CSP npublicētos datus (7.1: 7.2: 7.3).

Salīdzinot Latgales komercdarbības rentabilitātes līmeni ar Latvijas komercdarbības rentabilitātes līmeni jāņem vērā, ka saskaņā ar likumu “Par uzņēmuma ienākuma nodokli” un likumu “Par iedzīvotāju ienākuma nodokli”, nodokļu maksātāji, kas darbojas atbalstāmajās teritorijās, var piemērot nodokļu atvieglojumus. Ienākuma nodokļa maksātājs ir tiesīgs piemērot īpašo pamatlīdzekļu nolietojuma norakstīšanas kārtību (nosakot apliekamo ienākumu) un īpašo zaudējumu pārņemšanas kārtību. 2006. gadā lielākā daļa - 34 no 57 atbalstītiem projektiem un 2007. gadā 31 no 53 atbalstītajiem projektiem atradās Latgalē. 2006. gadā Latgalē darbojošies uzņēmumi saņēma nodokļu atlaides 2 241,5 t.Ls apmērā, kas sastādīja 60% no visām piemērotām nodokļu atlaidēm visā Latvijā. 2007. gadā tie bija 4 698,6 t.Ls jeb 63,1%. (6.,101).

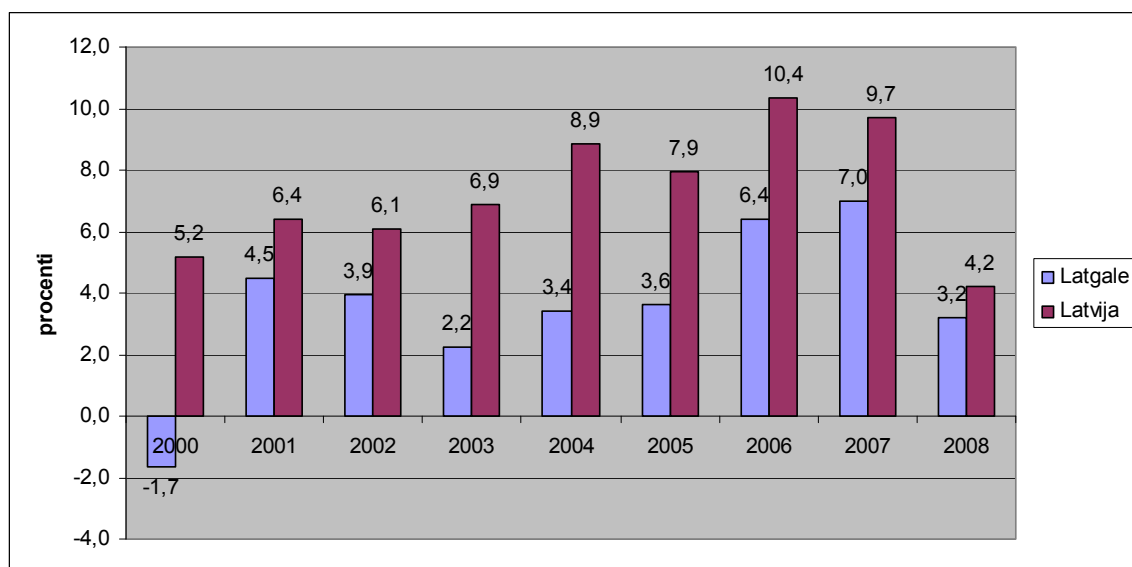
Nodokļu atlaides ir paaugstinājušas Latgales komercdarbības rentabilitāti. Ja Latgales komersanti nebūtu saņēmuši nodokļu atlaides, Latgales komercdarbības ekonomiskā rentabilitāte 2006. gadā būtu zemāka par 0,3 procentpunktiem un 2007. gadā par 0,4 procentpunktiem. Tādēļ starpība starp Latvijas un Latgales komercdarbības rentabilitāti ir lielāka, nekā tas redzams 4. attēlā.

Abu kapitāla atdeves rādītāju – neto apgrozījuma uz vienu kapitāla latu un ekonomiskās rentabilitātes - salīdzinājums liecina par augstu izmaksu īpatsvaru Latgales komercdarbības neto apgrozījumā. Izmaksās ietilpst arī

procentu un nodokļu maksājumi, kurus lielā mērā ietekmē no uzņēmuma neatkarīgi faktori: nodokļu un procentu likmes. Tādēļ salīdzinājums ir precīzāks, ja peļņas vietā aprēķinā izmanto peļņu pirms procentiem un nodokļiem EBIT. Peļņas pirms procentiem un nodokļiem EBIT attiecību pret gada vidējiem aktīviem apzīmēsim ar ROAe.

Latgales un Latvijas komercdarbības ekonomiskā rentabilitāte ROAe redzama 5. attēlā.

Salīdzinot 4. un 5. attēlus redzams, ka, ja vadoties pēc ekonomiskās rentabilitātes ROA, Latgales komercdarbība bija rentabla tikai sākot ar 2004. gadu, tad ekonomiskā rentabilitāte ROAe bija pozitīva jau sākot ar 2001. gadu. Tātad laika periodā no 2000. gada līdz 2003. gadam Latgales komercdarbības peļņa pirms procentiem un nodokļiem nesedza procentu un nodokļu izmaksas. Bet tāpat kā ekonomiskā rentabilitāte ROA, arī ROAe Latgales komercdarbībā visu pētījuma periodu bija zemāka nekā Latvijā kopumā. Analizējot 5. attēla datus jāsecina, ka starpība starp Latvijas un Latgales komercdarbības ekonomisko rentabilitāti ROAe samazinājās un 2008. gadā tās kritums krīzes ietekmē Latgalē bija mazāks nekā Latvijā – Latvijā par $9,7\% - 4,2\% = 5,5$ procentpunktiem, Latgalē par $7,0\% - 3,2\% = 3,8$ procentpunktiem, kas samazināja starpību starp Latvijas un Latgales komercdarbības ekonomisko rentabilitāti ROAe no $9,7\% - 7,0\% = 2,7$ procentpunktiem 2007. gadā līdz $4,2\% - 3,2\% = 1,0$ procentpunktam 2008. gadā.

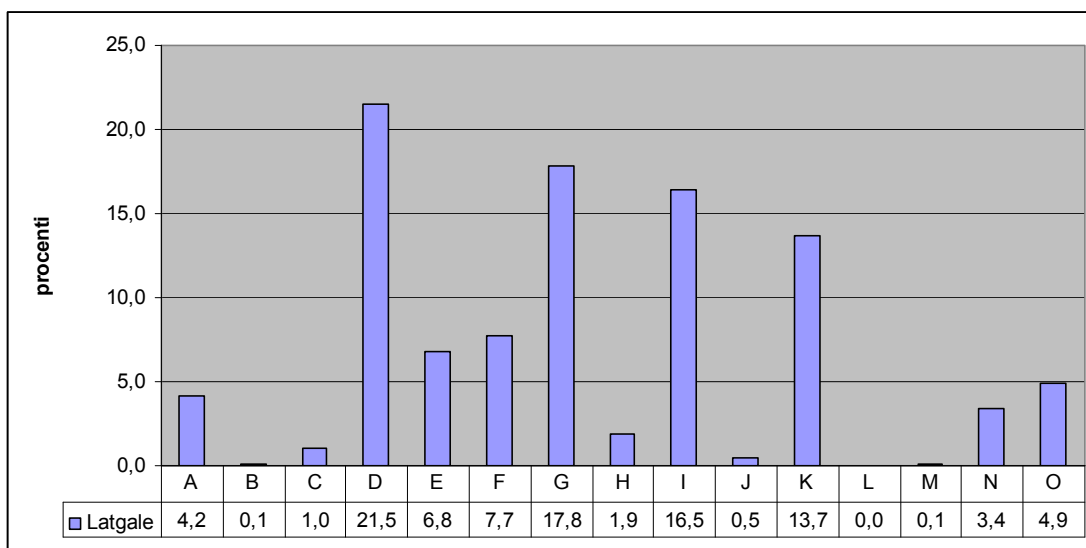


5. attēls. Latgales un Latvijas komercdarbības ekonomiskā rentabilitāte ROAe laika periodā no 2000.g. līdz 2008. gadam.

Avots: autores aprēķins, izmantojot LR CSP npublicētos datus (7.1; 7.2; 7.3).

2. Latgales un Latvijas ekonomiskās darbības sekciju ekonomiskās rentabilitātes dinamika

Atsevišķās ekonomiskās darbības sekcijās ekonomiskā rentabilitāte ROAe Latgalē bija pat augstāka nekā Latvijā. Analizēsim tikai vadošo ekonomiskās darbības sekciju ekonomisko rentabilitāti ROAe. Par vadošām ekonomiskās darbības sekcijām uzskatīsim tās, kurās ieguldīts lielākais kapitāla apjoms. Latgales un Latvijas komercdarbības kapitāla struktūra 2009. gada 01.01. redzama 6. un 7. attēlā.



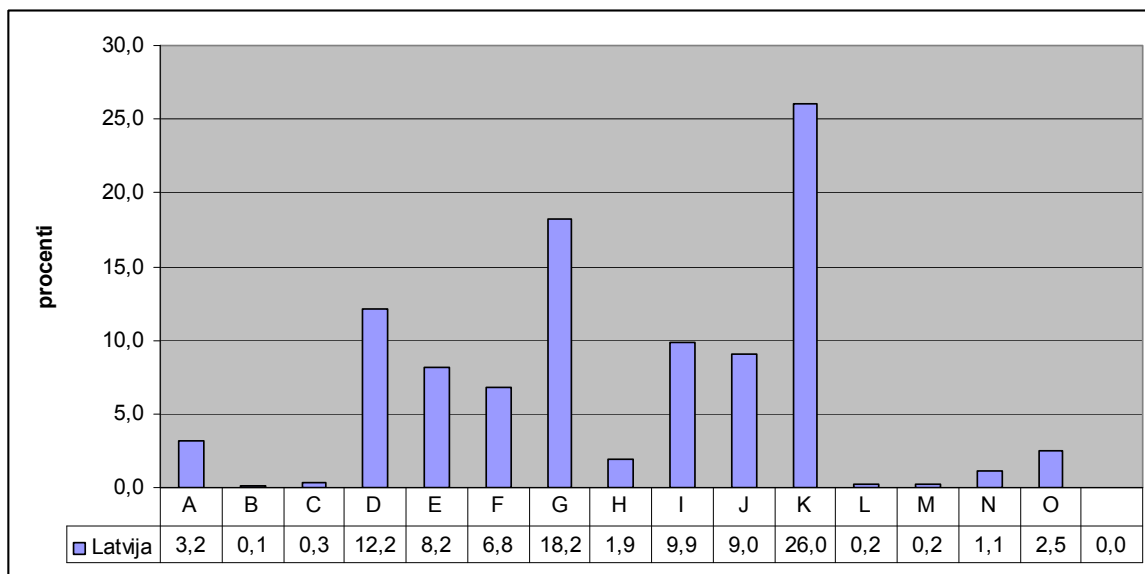
6. attēls. Latgales komercdarbības kapitāla struktūra pa ekonomiskās darbības sekcijām 2009.01.01.

Avots: autores aprēķins, izmantojot LR CSP npublicētos datus (7.1; 7.2; 7.3).

Šeit un tālāk izmantota vispārējā ekonomiskās darbības klasifikācija. Tā ir sekojoša:

- A – lauksaimniecība, medniecība, mežsaimniecība,
- B – zvejniecība,
- C – ieguves rūpniecība un karjeru izstrāde,
- D – apstrādes rūpniecība,
- E – elektroenerģija, gāzes un ūdens apgāde,
- F – būvniecība,
- G –vairum- un mazumtirdzniecība; automobiļu, motociklu, individuālās lietošanas priekšmetu un sadzīves aparatūras un iekārtu remonts,
- H – viesnīcas un restorāni,
- I – transports, glabāšana un sakari,
- J – finanšu starpniecība,
- K – operācijas ar nekustamo īpašumu, noma un komercdarbība,
- L – valsts pārvalde un aizsardzība; obligātā sociālā apdrošināšana,
- M – izglītība,

N – veselība un sociālā aprūpe,
 O – pārējie komunālie, sociālie un individuālie pakalpojumi.



7. attēls. Latvijas komercdarbības kapitāla struktūra pa ekonomiskās darbības sekcijām 2009.01.01.

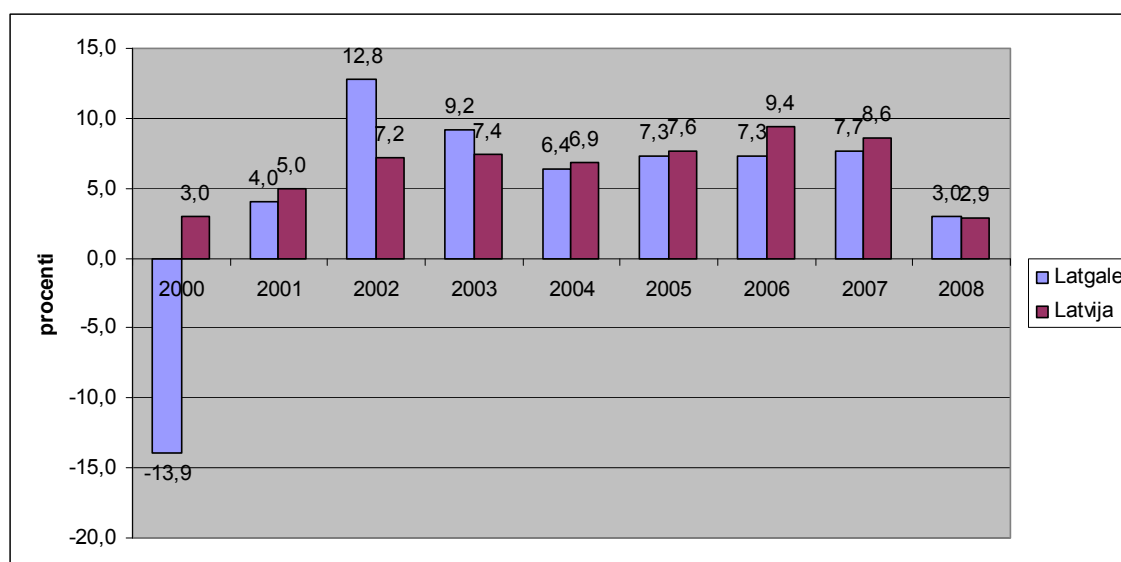
Avots: autores aprēķins, izmantojot LR CSP npublicētos datus (7.1; 7.2; 7.3).

Latgales komercdarbībā lielākais kapitāla apjoms 2009.01.01. bija ieguldīts apstrādes rūpniecībā (D), vairum- un mazumtirdzniecībā; automobiļu, motociklu, individuālās lietošanas priekšmetu un sadzīves aparatūras un iekārtu remontā (G) un operācijās ar nekustamo īpašumu un nomā (K). Kaut gan ievērojami pieauga kapitāls būvniecībā (F), tomēr pēc kapitāla apjoma tās īpatsvars bija mazāks nekā transporta, glabāšanas un sakaru (I) īpatsvars. Pēc ieguldītā kapitāla apjoma par vadošām ekonomiskās darbības sekcijām Latgales komercdarbībā var uzskatīt apstrādes rūpniecību (D), vairum- un mazumtirdzniecību; automobiļu, motociklu, individuālās lietošanas priekšmetu un sadzīves aparatūras un iekārtu remontu (G), transportu, glabāšanu un sakarus (I) un operācijas ar nekustamo īpašumu un nomu (K), kurās kopumā ieguldīti 69,4% no kopējā kapitāla apjoma. Ražojoša rakstura ekonomiskās darbības sekcijās (A,B,C,D,E,F) ieguldīti 41,3 % no kopējā kapitāla apjoma.

Arī Latvijas komercdarbībā 2009.g. 01.01. lielākais kapitāla apjoms bija ieguldīts tajās pašās ekonomiskās darbības sekcijās, kas bija vadošās Latgales komercdarbībā. Tomēr ekonomiskās darbības sekciju kapitāla īpatsvars kopējā Latvijas komercdarbības kapitālā ir jāmin citā secībā: operācijas ar nekustamo īpašumu un noma (K), vairum- un mazumtirdzniecība; automobiļu, motociklu, individuālās lietošanas priekšmetu un sadzīves aparatūras un iekārtu remonts (G), apstrādes rūpniecība (D) un transports,

glabāšana un sakari (I). Lielākā ekonomiskās darbības sekcija Latvijas komercdarbībā 2008. gadā - 26% no kopējā kapitāla apjoma - bija operācijas ar nekustamo īpašumu un noma (K), Latgalē - ar 21,6% no kopējā kapitāla apjoma - apstrādes rūpniecība (D). Vadošajās Latvijas ekonomiskās darbības sekcijās kopumā bija ieguldīti 66,3% no kopējā kapitāla apjoma. Ražojoša rakstura ekonomiskās darbības sekcijās (A,B,C,D,E,F) ieguldīti 30,8% no kopējā kapitāla apjoma, kas ir ievērojami mazāk nekā Latgalē. No kapitāla ieguldījuma virzienu viedokļa Latgales komercdarbības attīstība bija „veselīgāka” par Latvijas komercdarbības attīstību. Tā bija lielākā mērā virzīta uz ražošanas attīstību. Tas arī pozitīvi ietekmēja Latgales salīdzinājumā ar Latvijas komercdarbības neto apgrozījuma un kapitāla atdeves dinamiku.

Latgales vadošo ekonomiskās darbības sekciju ekonomiskās rentabilitātes ROAe salīdzinājums ar attiecīgo ekonomiskās darbības sekciju ekonomisko rentabilitāti Latvijā redzams 8., 9., 10. un 11. attēlā.

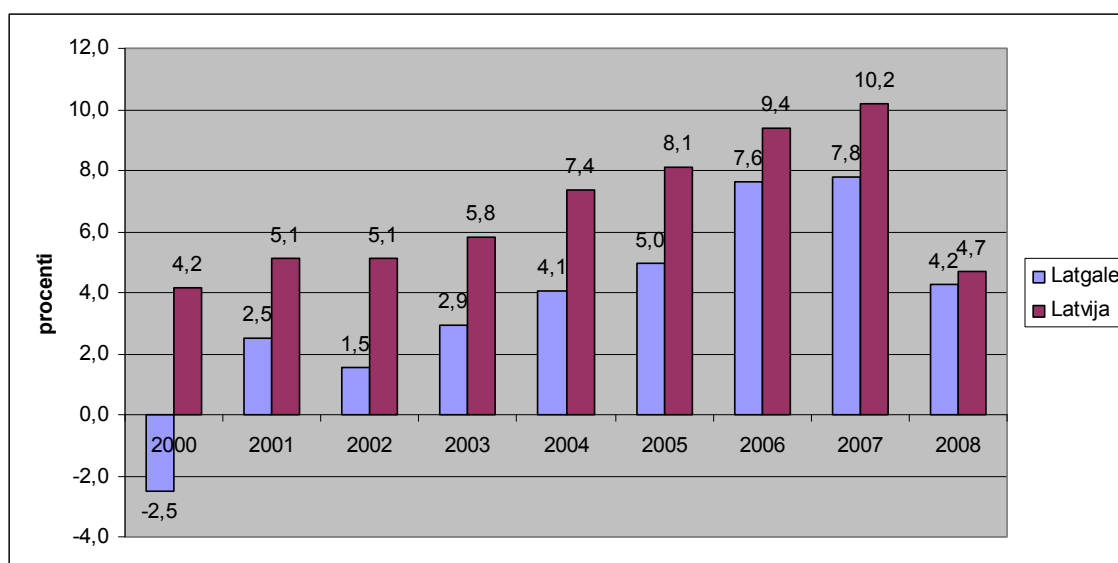


8. attēls. Apstrādes rūpniecības (D) ekonomiskā rentabilitāte ROAe Latgalē un Latvijā 2000. – 2008. gadā.

Avots: autores aprēķins, izmantojot LR CSP nepublicētos datus (7.1; 7.2; 7.3).

Apstrādes rūpniecības (D) ekonomiskā rentabilitāte ROAe pētījuma periodā gan Latgalē, gan Latvijā bija svārstīga. Latgalē tā mainījās no ievērojamiem zaudējumiem 2000. gadā līdz vienmērīgam kāpumam no 2004. gada līdz 2007. gadam un kritumam 2008. gadā. Tomēr kritums 2008. gadā Latgalē bija mazāks nekā Latvijā un rezultātā 2008. gadā apstrādes rūpniecības D ekonomiskā rentabilitāte ROAe Latgalē un Latvijā praktiski izlīdzinājās, Latgalei pat nedaudz apsteidzot Latviju (3,0% Latgalē un 2,9% Latvijā).

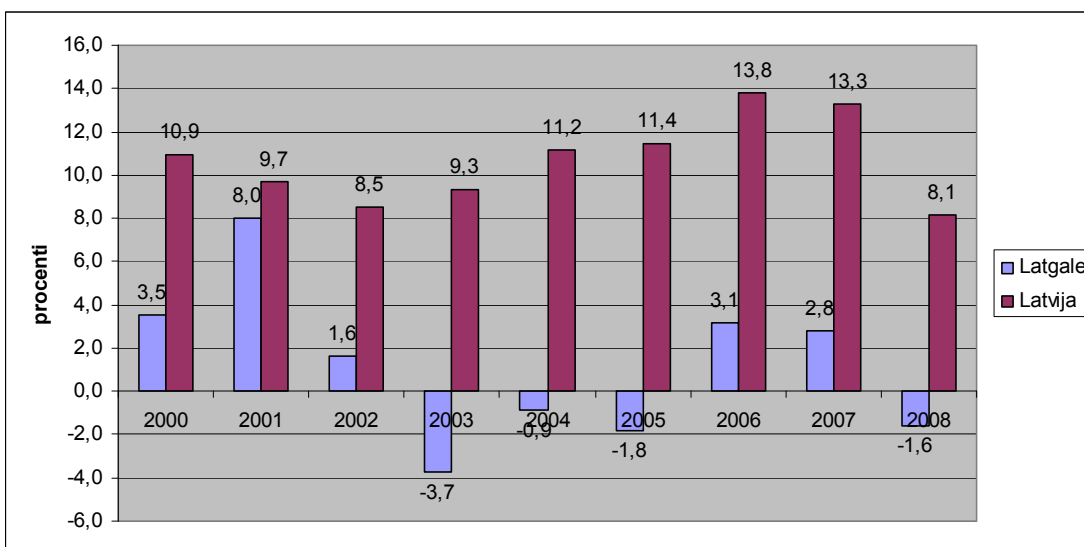
Vairum- un mazumtirdzniecības; automobiļu, motociklu, individuālās lietošanas priekšmetu un sadzīves aparatūras un iekārtu remonta (G) ekonomiskā rentabilitāte ROAe Latgalē (9.att.) visu pētījuma periodu bija zemāka nekā Latvijā. Tomēr ekonomiskās krīzes izraisītais kritums 2008. gadā Latgalē bija mazāks nekā Latvijā: Latvijā par $10,2\% - 4,7\% = 5,5$ procentpunktiem, Latgalē par $7,8\% - 4,2\% = 3,6$ procentpunktiem, kā rezultātā samazinājās starpība starp ekonomisko rentabilitāti ROAe Latvijā un Latgalē līdz $4,7\% - 4,2\% = 0,5$ procentpunktiem. Tas ir mazāk nekā starpība starp Latvijas un Latgales visas komercdarbības ekonomisko rentabilitāti ROAe (1,0 procentpunkts = $4,2\% - 3,2\%$, 5. att.).



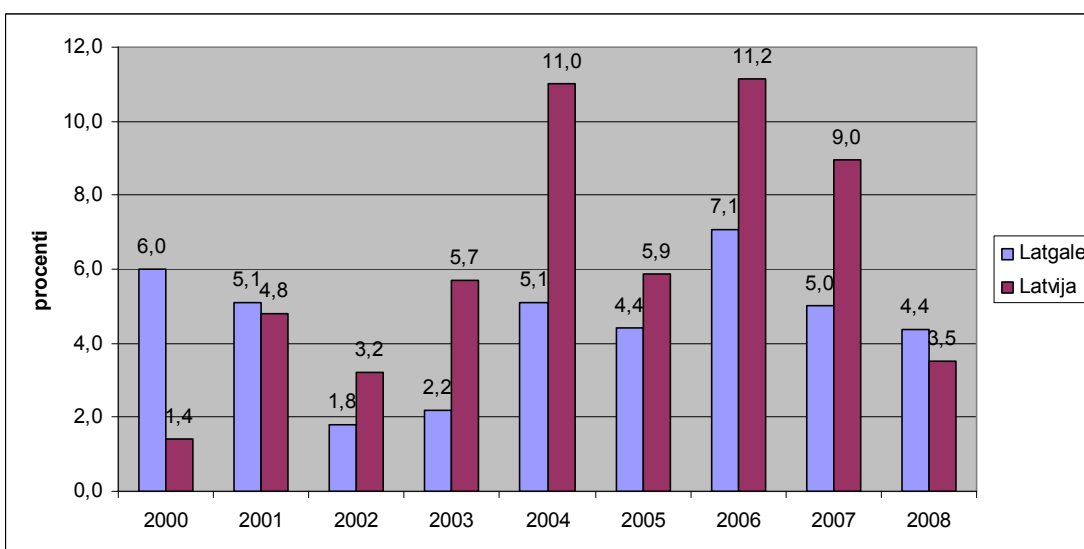
9. attēls. Vairum- un mazumtirdzniecības; automobiļu, motociklu, individuālās lietošanas priekšmetu un sadzīves aparatūras un iekārtu remonta (G) ekonomiskā rentabilitāte ROAe Latgalē un Latvijā no 2000. gada līdz 2008. gadam.

Avots: autores aprēķins, izmantojot LR CSP nepublicētos datus (7.1; 7.2; 7.3).

Kā redzams 10. attēlā, visu pētījuma periodu transporta, glabāšanas un sakaru (I) ekonomiskā rentabilitāte ROAe Latgalē bija katastrofāli zema un ievērojami zemāka nekā Latvijā vidēji. Četros no deviņiem gadiem Latgales transports, glabāšana un sakari (I) strādāja ar zaudējumiem. Tajā pašā laikā Latvijā transporta, glabāšanas un sakaru (I) ekonomiskā rentabilitāte bija ievērojami augstāka nekā vidējā Latvijas komercdarbības ekonomiskā rentabilitāte ROAe (5. un 10. att.). Ņemot vērā, ka transportā, glabāšanā un sakaros (I) bija ieguldīti 16,5% no kopējā Latgales komercdarbības kapitāla un tā ir viena no vadošām ekonomiskās darbības sekcijām Latgalē, šāda situācija ir pietiekoši nozīmīga, lai tai veltītu atsevišķu pētījumu. Bez tam Latgales plānošanas reģiona teritorijas plānojumā 2006.-2026.g.g. transports ir paredzēts kā viena no perspektīvākām darbības sfērām Latgalē (1.)



10. attēls. Transporta, glabāšanas un sakaru (I) ekonomiskā rentabilitāte ROAe Latgalē un Latvijā no 2000. gada līdz 2008. gadam.
Avots: autores aprēķins, izmantojot LR CSP nepublicētos datus (7.1;7.2;7.3).

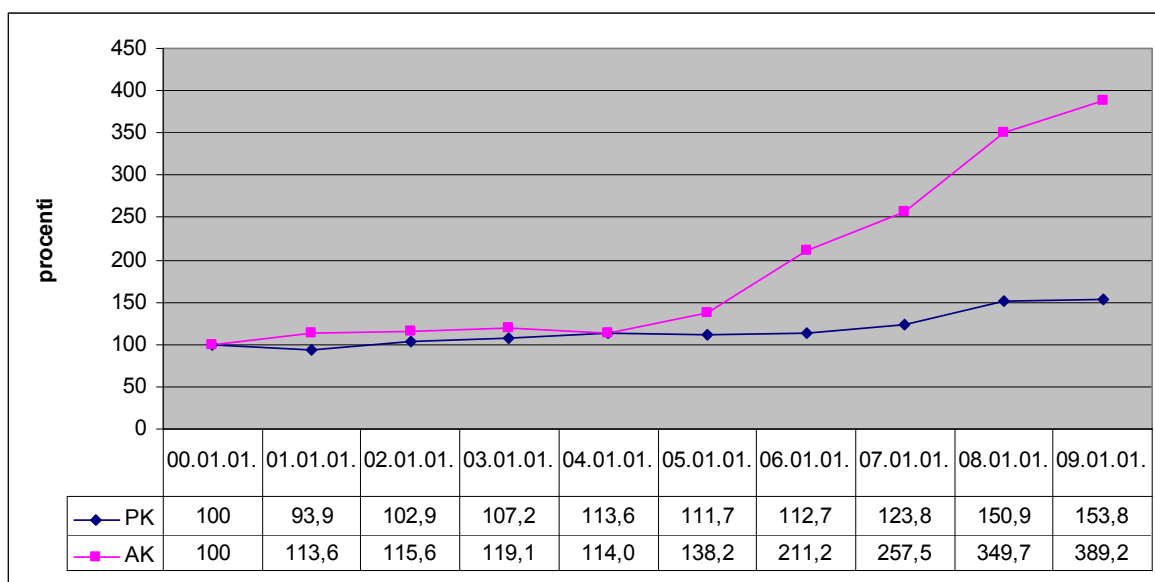


11. attēls. Operāciju ar nekustamo īpašumu un nomas (K) ekonomiskā rentabilitāte ROAe Latgalē un Latvijā no 2000. gada līdz 2008. gadam.
Avots: autores aprēķins, izmantojot LR CSP nepublicētos datus (7.1; 7.2; 7.3).

Pēc Latvijas Republikas Centrālās Statistikas Pārvaldes datiem aprēķinātā operāciju ar nekustamo īpašumu un nomas (K) ekonomiskā rentabilitāte ROAe bija tikai nedaudz augstāka nekā vidējā ekonomiskā rentabilitāte Latgalē un Latvijā (5. un 11. att.). Tas neatbilst vispārzināmam operāciju ar nekustamo īpašumu augstam ekonomiskam izdevīgumam tā saucamajos “treknajos gados”. Autore neuzskata par nepieciešamu komentēt datus, kuru neprecizitāte ir acīmredzama.

Tātad, analizējot vadošo ekonomiskās darbības sekciju ekonomisko rentabilitāti ROAe var secināt, ka Latgalē tā “trekno” gadu laikā tuvojās Latvijas attiecīgo ekonomiskās darbības sekciju ekonomiskai rentabilitātei ROAe, izņemot transportu, glabāšanu un sakarus (I). Savukārt ekonomiskās rentabilitātes ROAe kritums 2008. gadā Latgalē bija mazāks nekā Latvijā un tas vēl vairāk pietuvināja Latgales un Latvijas ekonomiskās rentabilitātes rādītājus.

Zems rentabilitātes līmenis samazina pašu kapitāla pieauguma iespējas. Ekonomiskā rentabilitāte ROA ir arī viens no rādītājiem, kuru komercbankas ņem vērā piešķirot kredītu. Tas it īpaši aktuāli ir pašreizējā krīzes situācijā atšķirībā no “treknajiem” gadiem, kad bankas par galveno kritēriju kredītu piešķiršanā uzskatīja nodrošinājumu ar nekustamo īpašumu un kad ekonomiskā rentabilitāte bija pietiekoši augsta. Bankas, piemēram, apzinājās uzņēmumu, kas nodarbojās ar operācijām ar nekustamo īpašumu, gada pārskatu neprecizitāti un izsniedza tām kredītus pret nekustamā īpašuma ķīlu. Banku pārorientācija, sākoties krīzei, uz ekonomisko rādītāju un biznesa plānu pamatotības analīzi paaugstināja ekonomiskās rentabilitātes nozīmīgumu lēmumu pieņemšanā par kredīta piešķiršanu un tas notika laikā, kad ekonomiskā rentabilitāte ievērojami pazeminājās. Tomēr, kā tas redzams 1. attēlā, kapitāla apjoms arī 2008. gadā turpināja palielināties, gan ievērojami lēnāk kā “treknajos” gados. Arī komersantiem bija jāreķina, vai tiem ir izdevīgi izmantot banku kredītu, paaugstinoties aizdevumu procentu likmēm, pat ja tiem bija iespējams saņemt kredītu.

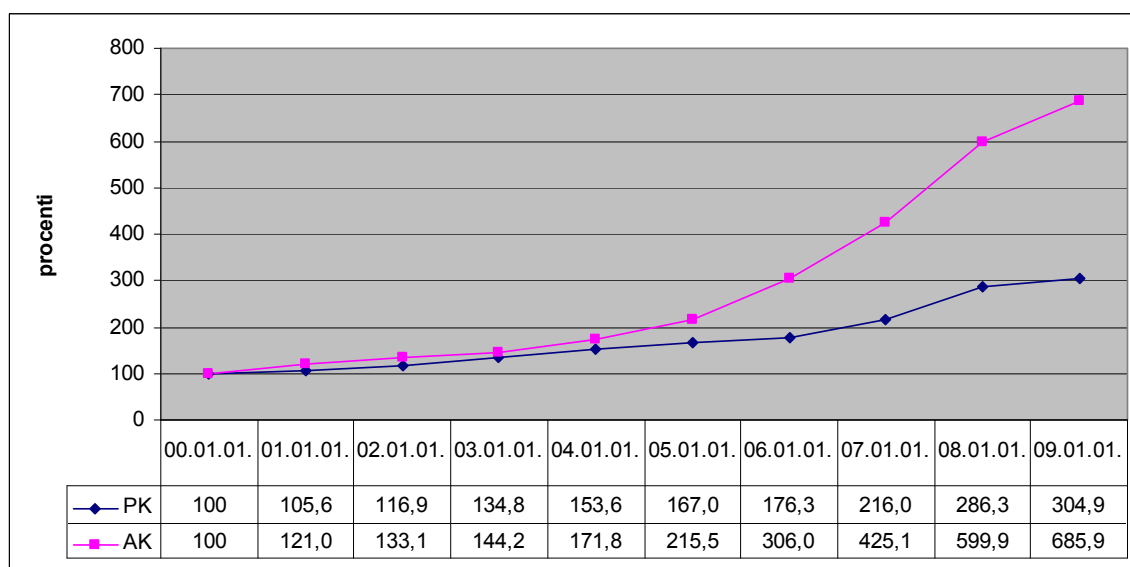


12. attēls. Latgales komercdarbības pašu un aizņemtā kapitāla dinamika no 2000.01.01. līdz 2009.01.01.

Avots: autores aprēķins, izmantojot LR CSP npublicētos datus. (7.1; 7.2; 7.3)

Kā 2008. gada zemais ekonomiskās rentabilitātes līmenis ietekmēja gan pašu, gan aizņemtā kapitāla¹ apjomu? Vai 2008. gadā kapitāls pieauga tikai uz pašu kapitāla rēķina, jeb palielinājās arī aizņemtā kapitāls? Pašu un aizņemtā kapitāla dinamika redzama 12. un 13. attēlā.

Straujš aizņemtā kapitāla pieaugums Latgalē bija “treknajos” gados – 2006. un 2007. gadā. Pašu kapitāla pieaugums bija vienmērīgāks. 2008. gadā pašu kapitāls palielinājās vairs tikai par 2%, aizņemtā kapitāls pieauga pat straujāk un palielinājās par 11,3%. Iepriekšējā 2007. gadā pašu kapitāla pieaugums bija 21,9%, aizņemtā kapitāla 35,8%. Tātad, straujais rentabilitātes kritums 2008. gadā tikai samazināja pašu un aizņemtā kapitāla pieauguma tempus, gan pašu gan aizņemtā kapitāla apjoms turpināja augt. Aizņemtā kapitāla pieaugums turpinājās situācijā, kad pieauga kredīta atdošanas risks, aizdevēji paaugstināja kredīta procentu likmi, mainīja akcentus kredīta piešķiršanas lēmumu pamatojumā.



13. attēls. Latvijas komercdarbības pašu un aizņemtā kapitāla dinamika no 2000.01.01. līdz 2009.01.01.

Avots: autore aprēķins, izmantojot LR CSP nepublicētos datus (7.1; 7.2; 7.3).

Līdzīga situācija bija Latvijā kopumā (13.att.). Pašu kapitāls 2008. gadā palielinājās par 6,5%, aizņemtā kapitāls par 14,4%. Iepriekšējā 2007. gadā pašu kapitāla pieaugums bija 32,5%, aizņemtā kapitāla 41,1%, tātad ievērojami lielāks nekā Latgalē.

Salīdzinot situāciju Latgalē ar situāciju Latvijā, jāsecina, ka kapitāla pieauguma tempus ievērojami ietekmēja zemais rentabilitātes līmenis Latgalē. Tas savukārt negatīvi ietekmēs Latgales komercdarbības tālāku

¹ Autore pievienojas uzskatam, ka uzkrājumi veido aizņemto kapitālu. Tātad, aizņemtajā kapitālā ietilpst ne tikai kreditoru summas, bet arī uzņēmumu veidotie uzkrājumi.

attīstību. Latgales komercdarbības nopietnākā problēma ir zemā rentabilitāte.

Tomēr jāatzīst, ka finansiālais stāvoklis ne vienmēr ir noteicošais, pieņemot lēmumus par kapitāla ieguldīšanu. Blakus finansiāliem apsvērumiem, kas gan krīzes periodā ir vieni no svarīgākiem, jāņem vērā arī darba priekšmetu, darba līdzekļu un darba spēka tirgu situācija un citas problēmas, tajā skaitā infrastruktūras stāvoklis. Pie pārējiem vienādiem apstākļiem kapitāls straujāk "ienāks" reģionos ar attīstītu infrastruktūru. Nav noslēpums, ka Latgalē infrastruktūra ir ievērojami zemākā attīstības līmenī nekā Latvijā vidēji. Zināmā mērā šī atšķirība tiek mazināta ar valsts mērķdotāciju palīdzību. Mērķdotācijas investīcijām, pasākumiem un novadu infrastruktūrai uz 1 iedzīvotāju 2007. gadā Latgalē bija Ls 49,25, Latvijā Ls 25,70, 2008. gadā attiecīgi Ls 60,57 un Ls 33,68 (6.,98.). 2008. gadā valsts mērķdotācijām Latgalē novirzīja vislielāko apjomu salīdzinājumā ar citiem valsts reģioniem. Tomēr tās nav pietiekami liels, bet nav arī vienīgais atbalsts Latgales pašvaldībām un komersantiem.

Kopš Latvijas iestāšanās Eiropas Savienībā Latvijai kļuva pieejams ievērojams ES fondu līdzekļu apjoms. No 2004. līdz 2008. gadam publiskā finansējuma apjoms Latvijai bija ļoti nozīmīgs tautsaimniecības attīstībai. Tas sasniedza 602,47 milj. Ls (6.,104.).

Tomēr lielākais absolūtais apjoms bija vērsts uz Rīgas reģionu (43% jeb 297,04 milj. Ls), bet mazākais – uz Latgales reģionu (9% jeb 58,77 milj. Ls). Līdz ar to finansējuma apjoms uz 1 iedzīvotāju no 2004. – 2008. gadam vidēji Latvijā bija Ls 300, Latgalē – Ls 165,75 (96.,105-106.) jeb 55,2% no Latvijas līmeņa. Tā kā šīs summas ir lielākas par mērķdotācijām uz 1 iedzīvotāju, ES struktūrfondi palielināja atšķirību starp ekonomiski visvājāko Latvijas reģionu – Latgales plānošanas reģionu – un pārējiem Latvijas reģioniem. No ES fondiem tika finansēta ilgspējīga attīstība, uzņēmējdarbība un jauninājumi, cilvēkresursu attīstība un nodarbinātība, lauku un zivsaimniecības veicināšana un tehniskā palīdzība. Tātad, ES fondu līdzekļi tika novirzīti ne tikai pašvaldību infrastruktūras attīstībai, bet arī komercdarbības atbalstam. Īpaši nozīmīga bija grantu shēma "Atbalsts ieguldījumiem uzņēmumu attīstībā īpaši atbalstāmajās teritorijās". Bet Latgalē bija zemākā šo projektu iesniegumu sekmība: no 2004. – 2006. gadam atbalstu guva tikai 40% no iesniegtiem projektiem (6.,106.). Neapspriežot birokrātiskā aparāta ietekmi uz projektu pieņemšanu, tomēr var secināt, ka arī šo procesu negatīvi ietekmēja Latgales komercdarbības zemā rentabilitāte.

Latgales komercdarbības kapitāla piesaisti un līdz ar to tās straujāku attīstību lai sasniegtu Latvijas vidējo līmeni, kavē zemā rentabilitāte. Blakus pasākumiem, kas tiek realizēti visā Latvijas teritorijā krīzes pārvarēšanai, Latgalē jāveic īpaši pasākumi ražošanas izmaksu samazināšanai, stimulējot

materiālu un darba spēka ietaupošu tehnoloģiju un tehnikas ieviešanu, ieguldījumus jauninājumos. Par iegādāto mašīnu un iekārtu summu varētu samazināt ar nodokli apliekamo peļņu un nekustamā īpašuma nodokli. Nodokļu atlaides jānosaka līdz ar ekonomikas "atveseļošanas", rodoties stabiliem ieņēmumiem Valsts budžetā. Līdz tam ir jāveic attiecīgu metodiku izstrāde un visu ieinteresēto organizāciju un sabiedrības iepazīstināšana ar šo ideju, lai parādoties pirmajai iespējai varētu pieņemt attiecīgos grozījumus likumos.

Pretējā gadījumā Latgales atpalcība vēl ilgi netiks pārvarēta un netiks sasniegts Latvijas vidējais līmenis.

Secinājumi un priekšlikumi

- 1) 2002. gadā IKP uz 1 iedzīvotāju Latgalē bija Ls 1189, bet Latvijā vidēji Ls 2461 (Latgales līmenis bija 48,3% no Latvijas līmeņa), 2006. gadā IKP uz 1 iedzīvotāju Latgalē bija tikai 45,8% no Latvijas vidējā. Latgales atpalcība palielinājās.
- 2) IKP dinamika ir atkarīga no komercdarbības attīstības dinamikas. Viens no svarīgākiem komercdarbības attīstības faktoriem, blakus darba priekšmetiem, darba līdzekļiem un darba spēkam, ir kapitāls.
- 3) Pētījuma periodā no 2000. līdz 2008. gadam Latgales komercdarbībā ieguldītā kapitāla apjoms pieauga par 161%, Latvijā – par 493 %, t. i. Latgalē aptuveni 2,5 reizes lēnāk nekā visā Latvijā. Lai Latgale sasniegtu vidējo attīstības līmeni Latvijā, nepieciešama pretēja situācija – Latgales komercdarbības kapitāla apjomam jāpieaug ievērojami straujāk nekā Latvijā vidēji.
- 4) Kapitāla atdevi raksturo vairāki rādītāji. Viens no tiem – neto apgrozījums uz vienu kapitāla Ls. Latgales komercdarbības kapitāla atdeve līdz 2006. gadam bija zemāka nekā Latvijā, bet ar tendenci palielināties. 2007. gadā, turpinot pieaugt kapitāla atdevei, tā kļuva lielāka nekā Latvijā. Straujais kapitāla atdeves kritums Latvijā 2006. – 2008. gadā noveda pie tā, ka Latgalē 2007. un 2008. gadā tā bija augstāka nekā Latvijā. Latvijā viens ieguldītais lats 2008. gadā 'ienesā' tikai 0,97 latus, Latgalē 1,14 latus. Augstāka kapitāla atdeve var būt viens no faktoriem, kas zināmā mērā sekmēs kapitāla pieplūdumu Latgalē nākotnē.
- 5) Komersantiem nozīmīgāks ir cits kapitāla atdeves rādītājs – peļņa uz vienu ieguldīto latu jeb ekonomiskā rentabilitāte. Latgales komercdarbības ekonomiskā rentabilitāte visu pētījuma periodu bija ievērojami zemāka nekā Latvijā vidējā. Tomēr jāatzīmē, ka starpība starp Latvijas un Latgales komercdarbības ekonomisko rentabilitāti samazinājās un 2008. gadā tās kritums krīzes ietekmē Latgalē bija

mazāks nekā Latvijā – Latvijā par $9,7\% - 4,2\% = 5,5$ procentpunktiem, Latgalē par $7,0\% - 3,2\% = 3,8$ procentpunktiem, kas samazināja starpību starp Latvijas un Latgales komercdarbības ekonomisko rentabilitāti no $9,7\% - 7,0\% = 2,7$ procentpunktiem 2007. gadā līdz $4,2\% - 3,2\% = 1,0$ procentpunktam 2008. gadā.

- 6) Atsevišķās ekonomiskās darbības sekcijās atšķirība starp Latgales un Latvijas ekonomiskās rentabilitātes līmeni bija vēl mazāka vai pat nebija. Analīze veikta pa vadošām ekonomiskās darbības sekcijām.
- 7) Latgales komercdarbības vadošās ekonomiskās darbības sekcijas, noteiktas pēc ieguldītā kapitāla apjoma 2008. gadā bija apstrādes rūpniecība (D), vairum- un mazumtirdzniecība; automobiļu, motociklu, individuālās lietošanas priekšmetu un sadzīves aparātūras un iekārtu remonts (G), transports, glabāšana un sakari (I) un operācijas ar nekustamo īpašumu un noma (K), kurās kopumā ieguldīti 69,4% no kopējā kapitāla apjoma. Ražojoša rakstura ekonomiskās darbības sekcijās (A,B,C,D,E,F) ieguldīti 41,3 % no kopējā kapitāla apjoma.
- 8) Latvijas komercdarbības vadošās ekonomiskās darbības sekcijas 2008. gadā bija operācijas ar nekustamo īpašumu un noma (K), vairum- un mazumtirdzniecība; automobiļu, motociklu, individuālās lietošanas priekšmetu un sadzīves aparātūras un iekārtu remonts (G), apstrādes rūpniecība (D) un transports, glabāšana un sakari (I). Lielākā ekonomiskās darbības sekcija Latvijas komercdarbībā 2008. gadā - 26% no kopējā kapitāla apjoma - bija operācijas ar nekustamo īpašumu un noma (K), Latgalē - ar 21,6% no kopējā kapitāla apjoma - apstrādes rūpniecība (D). Vadošajās Latvijas ekonomiskās darbības sekcijās kopumā bija ieguldīti 66,3% no kopējā kapitāla apjoma. Ražojoša rakstura ekonomiskās darbības sekcijās (A,B,C,D,E,F) ieguldīti 30,8% no kopējā kapitāla apjoma, kas ir ievērojami mazāk nekā Latgalē. No kapitāla ieguldījuma virzienu viedokļa Latgales komercdarbības attīstība pētījuma periodā bija “veselīgāka” par Latvijas komercdarbības attīstību. Tā bija lielākā mērā virzīta uz ražošanas attīstību. Tas arī pozitīvi ietekmēja Latgales salīdzinājumā ar Latvijas komercdarbības neto apgrozījuma un kapitāla atdeves dinamiku.
- 9) Analizējot vadošo ekonomiskās darbības sekciju ekonomisko rentabilitāti var secināt, ka Latgalē tā “trekno” gadu laikā tuvinājās Latvijas attiecīgo ekonomiskās darbības sekciju ekonomiskai rentabilitātei, izņemot transportu, glabāšanu un sakarus (I). Savukārt ekonomiskās rentabilitātes kritums 2008. gadā Latgalē bija mazāks nekā Latvijā un tas vēl vairāk pietuvināja Latgales un Latvijas ekonomiskās rentabilitātes rādītājus. Tomēr turpināja saglabāties negatīvā atšķirība starp Latvijas un Latgales komercdarbības ekonomisko rentabilitāti.

- 10) Komerccdarbības kapitāla, ES fondu piesaisti un līdz ar to Latgales straujāku attīstību lai sasniegtu Latvijas vidējo līmeni, kavē zemā rentabilitāte. Blakus pasākumiem, kas tiek realizēti visā Latvijas teritorijā krīzes pārvarēšanai, Latgalē jāveic īpaši pasākumi ražošanas izmaksu samazināšanai, stimulējot materiālu un darba spēka ietaupošu tehnoloģiju un tehnikas ieviešanu, ieguldījumus jauninājumos. Par iegādāto mašīnu un iekārtu summu varētu samazināt ar nodokli apliekamo peļņu un nekustamā īpašuma nodokli. Pretējā gadījumā Latgales atpalicība vēl ilgi netiks pārvarēta un netiks sasniegts Latvijas vidējais līmenis.
- 11) Ieguldījumu Latgales atpalicības samazināšanā un likvidēšanā savu artavu var sniegt valsts mērķdotāciju veidā lielākā apjomā nekā līdz šim.

Izmantotā literatūra un avoti

1. Latgales plānošanas reģiona teritorijas plānojums 2006-2026g.: <http://www.latgale.lv/lv/lraa/planosana>, lasīts 2010.g. 20. februārī.
2. Latvijas Nacionālās Attīstības Plāns. National_development_plan_2007-2013-lat[1], lasīts 2010. gada 13. janvārī
3. Latvijas Nacionālās rīcības plāns nabadzības un sociālās atstumtības mazināšanai (2004-2006). Nap_latvia_lv[1], lasīts 2010.g. 25. februārī.
4. Likums "Par iedzīvotāju ienākuma nodokli". Par%20iedzīvotāju%20ienākuma%20nodokli_jauns[1], lasīts 2010.20. martā.
5. Likums "Par uzņēmuma ienākuma nodokli". par%20uzņēmumu%20ienākumu%20nodokli[1]
6. Valsts reģionālās attīstības aģentūras pārskats Reģionu attīstība Latvijā 2008. <http://www.vraa.gov.lv/uploads/petnieciba/petijumi/Regionu%20attistiba%20Latvija%202008%20LV%20WEB.pdf>
7. Latvijas Centrālās statistikas pārvaldes nepublicētie materiāli:
 - 7.1. Piepr_1437(naceD_2000-2006), bilances un peļņas vai zaudējumu aprēķini par Latgales un Latvijas komercdarbību un tās ekonomiskās darbības sekcijām par laika periodu no 2000.gada līdz 2006. gadam.
 - 7.2. Piepr_2285(Latgale_2007), bilances un peļņas vai zaudējumu aprēķini par Latgales un Latvijas komercdarbību un tās ekonomiskās darbības sekcijām 2007. gadā.
 - 7.3. Piepr_1814(Latgale_2008), bilances un peļņas vai zaudējumu aprēķini par Latgales un Latvijas komercdarbību un tās ekonomiskās darbības sekcijām 2008. gadā.

Summary

Within a period of studies from 2000 to 2008 the volume of capital invested in commercial activities of Latgale grew in Latgale 2.5 times slower than all over Latvia. It also experienced less return: the economic efficiency of commercial activities within the whole period of studies was considerably lower compared to the average one in Latvia. The analysis was made according to the leading sectors in business activities. Economic efficiency of the leading sectors of Latgale business activities within a period of "fat" years brought together the relevant sectors of business activities for economic efficiency,

with the exception of transport, storage and communications. In its turn, in 2008 the economic decline in Latgale was less palpable in comparison to the one in Latvia and it brought together the indicators of economic efficiency of Latgale and Latvia. However, the negative difference between the economic efficiency of commercial activities of Latvia and Latgale was still topical. One of the most important factors, delaying the capital of commercial activities when raising the EU funds and thus, more rapid development of Latgale in order to reach the average level of Latvia, was low efficiency (profitability). Equally with the measures taken all over the territory of Latvia for managing the crisis, it is required to take specific measures in Latgale in order to reduce the production costs in this way stimulating the materials and manpower savings technology as well as introduction of equipment, investments in innovations. It would be possible to reduce the amount of machinery and equipment acquired with the taxable profit and tax on real estate. Otherwise, the lag of Latgale will not be conquered for a long period of time and the average level of Latvia will not be reached. To a greater extent in order to reduce and to put an end to Latgale lagging it is required to do a bit more than ever before which would be offered in the form of the state target grants-in-aid.