

GEOMETRISKU FORMU KONSTRUKCIJAS TRANSFORMĒJAMĀ SIEVIEŠU APĢĒRBĀ

Geometric shape construction in women's transforming clothing design

Zelma Kačkāne

Rēzeknes Tehnoloģiju akadēmija, e-pasts: zelma.kackane@inbox.lv

Abstract. *Aim of the article – to analyze a geometric shape construction and transforming opportunities in women clothing design.*

This article studies and explains the Latgale national costume and modern high fashion applied the geometrical shape of women's clothing designs. Latvian national costumes are very important and nationally unique cultural heritage and they are divided into archaeological and ethnographic folk costumes. Nowadays, the fashion industry is a global industry that has the effect of the clothing and every season changing trends. It is used in a variety of shapes, occasionally repetitive fashion, or has become classics. The study shows that Latgale folk costume construction mainly consists of a rectangular geometric shapes and high fashion is used in similar design collection development.

Latgale folk costume design consists of a rectangular geometric shapes where the fabric is made directly for the intended product, creating a 100% material utilization. As time has passed by national costume of the basic design has remained, but has evolved development methods and more user-friendly technology that facilitates product manufacturing and usage. Fashion designers create a certain time and place topical seasonal clothing patterns. There is a tendency to return to a more permissive cuts and drops in order to feel comfortable in any situation with an emphasis on garments function just as the ancestors of Latgale.

Keywords: *Clothing pattern, Latgale ethnographic national costume, Latgale archaeological national costume, fashion design, transforming clothing, geometric shape construction, women's clothing design.*

Ievads

Apģērba utilitārā funkcija ir saglabāt cilvēka organisma darba spēju un komforta sajūtu. Visa apģērba daudzveidību un attīstību nosaka ģeogrāfiskā vide, cilvēku darba raksturs, sabiedriskās attiecības, valkātāju grupas nacionālā, etniskā kultūra un citas iezīmes.

Modes dizaineri izstrādā mūsdienu apģērbu kolekcijas, balstoties uz kultūras mantojuma izpēti un pielietojot mūsdienu tehnoloģiju sasniegumus un analizējot patērētāja dzīvesveidu.

Tautas tērpi ir ļoti nozīmīga un nacionāli savdabīga kultūras mantojuma sastāvdaļa. Tajos atainojas sarežģītie vēstures procesi, ģimenes attiecības, nodarbošanās, tradīcijas, tautas daiļrade. Latviešu tautas tērpus iedala arheoloģiskajos un etnogrāfiskajos tautas tērpos (Grasmane, 2002).

Par arheoloģiskajiem tērpiem un rotām ir uzskatāmi atradumi, kas ir iegūti arheoloģiskajos izrakumos apbedījuma vietās (kapu laukos) un rekonstruēti. Arheoloģiskie tērpi attiecināmi uz 7.-13. gs., kad Latvijas teritoriju apdzīvoja baltu ciltis (latgaļi, kurši, zemgaļi, sēļi) un somugri – lībieši. Latvijas austrumu daļā atrodas Latgales reģions, kas iedalās Ziemeļlatgales (Abrenes, Balvu un Viļakas apriņķis) un Dienvidlatgales novadā (Daugavpils, Ludzas un Rēzeknes apriņķis).

Etnogrāfiskie tērpi ir attiecināmi uz 18. un 19. gs. Materiāli par tiem savākti ekspedīcijās. Etnogrāfisko tērpu izpētes un atdarināšanas galvenais avots ir Latvijas vēstures muzeja krātuves (Grasmane, 2002).

Latgales tautas tērps ir veidojies kultūru saskarsmju mijiedarbības rezultātā. Neraugoties uz daudzajām ietekmēm, kas veidojušas Latgales ļaužu materiālo kultūru un apziņu, un uz lielo cittautiešu klātbūtni Latgalē šajā novadā ir saglabājusies izteiksmīga etnogrāfiskā specifika.

Līdz 19. gs. vidum lielākā apģērbu daļa bija roku darbs. Sākoties 20. gs., ar jaunu tehnoloģiju attīstību, uzplauka rūpnieciskā ražošana, sekmējot masveida ražošanu un produktu izplatīšanu (Major, 2016). Mūsdienu straujais dzīves ritms ir radījis nepieciešamību pēc

transformējamiem un daudzfunkcionāliem produktiem un apģērbiem, kas spētu atvieglot ikdienas nepieciešamības. **Pētījuma mērķis:** salīdzinoši analizēt Latgales tautas tērpa un mūsdienu modes apģērba ģeometrisko formu konstrukcijas un transformāciju iespējas. **Pētījuma metodes:** teorētiskās – literatūras, avotu un interneta resursu izpēte; analoģu analīze.

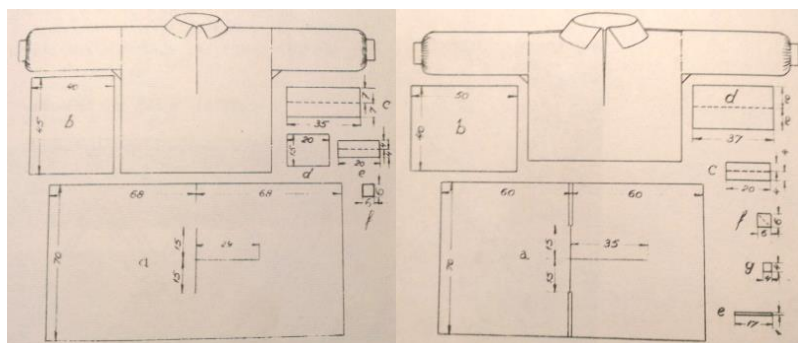
Latgales tautas tērpā konstrukcijas

Feodālisma naturālās saimniecības apstākļos sievietes pašas mājās darināja apģērbu no savas saimniecībā iegūtās vilnas un liniem. Feodālā sadrumstalotība un norobežotība, kā arī dzimtzemnieku piesaistīšana muižas novadam, veicināja tērpu lokālo variantu jeb, tā saucamo, novadu savdabīgo veidojumu rašanos (Grasmane, 2002).

Audumus pēc darināšanas veida 7.-13. gs. iedala pinumos, jostveida (celaines un audenes) un aužamo stāvos autajos audumos. Audumu iegūtie izmēri no stāvstellēm bija ierobežoti. Katra ģimene apģērbu gatavoja savām vajadzībām, darba iemaņām un paņēmieniem, kas pārgāja no paaudzes paaudzē, veidojot darba tradīcijas (Zariņa, 1970). Stāvstellēs iegūtajiem audumiem bija taisnstūra formas, kas radīja vienkāršas un racionālas, auduma izmantošanas veidam atbilstošas, piegriezuma konstrukcijas apģērbu izgatavošanā.

12.-13. gs. tirdzniecības un kultūras sakari sekmēja jaunu, progresīvāku darba rīku un paņemienu ieviešanu. Horizontālie aušanas stāvi laika gaitā aizvien pilnveidojās, kā arī atviegloja aušanu un nodrošināja aušanai plašākas tehniskās iespējas (Zariņa, 1970).

Krekls. Tunikas veida krekli, audums uz pleciem nav pārgriezts. Ņemot vērā audumu izgatavošanas tehnoloģijas, krekli tika izgatavoti no taisnstūra formas auduma gabaliem. Katra krekla sastāvdaļa tika austa atsevišķi. Lielāka izmēra krekla stāva daļa sastāvēja no diviem auduma gabaliem, veidojot šuvi krekla vidū. Krekliem raksturīgas šauras atlokāmas apkakles. Dienvidlatgales kreklu uzpleči ir šaurākie Latvijā, tikai 1-2 cm, dažkārt vēl šaurāki. (skat. 1. att.).



1. attēls. Preiļu pagasta krekla shēmas.
(Seno latgaļu apģērbs 7.-13. gs., 1970).

Brunči. 7.-13. gs. bijuši izplatīti nešūti brunči no viena auduma gabala, kas kā sens brunču veids vēl saglabājies arī 17.-18. gs. zemnieču apģērbā. 12.-13. gs. paralēli bija satopami arī šūti brunči no vairākiem taisniem auduma gabaliem. Ap vidukli tos saturēja josta (Zariņa, 1970).

Brunču garums sniedzās no jostas vietas līdz kāju kauliņiem vai drusku augstāk. No 18. gs. brunči tika šūti krokās. Krokas lika cieši vienu otrai blakus, vienā virzienā visapkārt brunčiem. (Kanups, 1939). Brunči tika šūti samērā kupli, izmantojot 2.5-3 m auduma. Rūtainos brunčus šuva no četriem auduma gabaliem – poliem.

Burnas ir garāki svārki, virsdrēbes. Sāni no paduses uz leju slīpināti, kas rada trapeces veida siluetu. Vienrindas pogājums (Bandere, Zingīte, 2003).

Priekšauti. Taisnstūra audums, kurš viduklī tika aizlikts aiz jostas. Vēlāk tika piestiprināta papildus lenta vai josta. Arī tika šūti no diviem audekla platumiem.

Plecu segas. Villaine, sagša un snātene ir iegarens četrstūrveida apģērba gabals. To sedza, lai aizsargātos pret augstumu un lai greznotos (Zariņa, 1970). Snātenes darinātas taisnstūrveidā –

no viena auduma platuma vai kvadrātveida – no diviem auduma platumiem. 7.-13. gs villaines bija vienkāršākās, tās sedza aukstākā laikā pāri snātenei vai sagšai. Vēlāk villaine kļuva par Latgales goda tērpa raksturīgāko sastāvdaļu un tika bagātīgi rotāta. Latgales villaines nav amatnieku darinājums, ikkatra no tām apliecina savu variantu un darinātājas rokkrastu. Villaiņu platuma un garuma attiecība ir 1:2.

Galvas sega. Jaunavu galvas rota ir vainagi, kas tika pagatavoti no platas drēbes sloksnes. Sievu galvas rotai piederēja vairāki gabali. Visizplatītākais no tiem bija galvas auts, kas bija garš, balts un divielīm līdziģs. Otra galvu rota ir pārpieris, kas ir audekla sloksne plaukstu platumā, ko sasēja kopā ar aukliņu pakauša daļā. To nevalkāja vienu pašu (Kanups, 1939). Lakati ir sievu un meitu ikdienas galvas segas, kas bija samērā lieli un sašūti no diviem auduma platumiem.

Cepure tika izgatavota no taisnstūrveida auduma. Galvas virspusē pārlokot uz pusēm un aizmugurē saujot, izveidojās kvadrāta formas cepure. Apakšmala savelkama ar aukliņu. Ziemas cepure tika piegriezta no četriem gabaliem, tai ir kupolveida forma.

Jostas. Garums ir atkarīgs no cilvēka auguma. Vidēji velku garums 3-3.5 m un platums 3-5.5 cm.

Tautas tērps kā goda apģērbs pilnā komplektā Latgalē tika valkāts līdz 19. gs. 70. gadiem, taču atsevišķi tā sastāvdaļas lietotas līdz 20. gs. vidum.

Kultūras apmaiņā liela nozīme bija Latgalē raksturīgai peļņā iešanai, kad 19. gs. 2. pusē pilsētās attīstījās rūpniecība un pieauga pieprasījums pēc darbaspēka. Peļņā gājēji ne tikai pārveda mājās citā pusē iegādātos apģērba gabalus, bet svešumā redzēto atdarināja arī savā apģērbā. Līdz ar to kļūst saprotama lielā dažādība gan apģērba terminoloģijā, gan formās, kas variē pat viena pagasta robežās.

Mūsdienās kultūras apmaiņa notiek ar dažādiem sakaru starpniecības veidiem. Ar vien populārāki kļūst interneta veikali, kur ir iespējams iegādāties apģērbus no dažādākām pasaules valstīm, radot dažādu kultūru un etniskās piederības sajaukumus.

2016. gada modes tendences

Mūsdienās modes nozare ir pasaules mēroga industrija, ko ietekmē apģērbus un aksesuārus ik sezonas mainīgās tendences. Populārāko dizaineru sezonas kolekcijas tiek demonstrētas modes skatēs Parīzē, Ņujorkā un Londonā. Radot „*haute couture*” jeb „augsto modi”, „*ready to wear*” jeb „gatavs vilkšanai” kolekcijas.

2016. gada modē ir vērojamas dažādu ģeometrisku formu pielietojums apģērba konstrukcijās. Mēteļi ir „*Oversize*” stilā no eleganta komforta līdz sievišķīgai bezrūpībai. Taisnstūra formas mēteļim, uzliekot jostu, tiek radīta smilšu pulksteņa silueta forma, dodot iespēju mēteļi pielāgot dažādākiem stiliem un variēt auguma siluetus. Tīras līnijas. Askētisks piegriezums. Neiestrādāta aizdare dot iespēju variēt ar aksesuāriem. Kolekciju zīmoli - Celine and Chloe, Chanel, Delpozo.

20. gs. 60. gadu mode ar trapeces veida piegriezumumu (A – siluets), brīvi krītošas un īsu piedurkņu kleitas un mēteļi. Bikškostīmi – „*unisex*” plata piegriezuma, neizceļot auguma siluetu. ASV subkultūra – hipiji, kurus raksturo brīvi plīvojošas kleitas bez iešuvēm. Minikleitas – viduklis tiek mazāk izcelts, veidojot taisnas līnijas ar nelieliem izliekumiem. (Kristiana, 2014).

Modē ienāk platas jakas līdz jostas vietai, kas ir taisnas formas bez iešuvēm vai ar paplašinājumu lejasdaļā. Kā arī - taisna piegriezuma svārki, bikses un šorti ar paaugstinātu jostas vietu. Josta izceļ vidukli un veido rišas un smilšu pulksteņa siluetu. Izmantojot taisnstūra formas atloku, kas novietojas zemāk par plecu līniju, tiek atkailināti pleci, vai arī tiek izveidots trīsstūrveida piegriezums. Taisna kakla līnija rada striktu līniju un vizuāli paplašina plecus un pagarina kaklu. Kolekciju zīmoli ir *Prabal Gurung, Giambattista Valli, Jason Wu, Givenchy, Adeam, Derek*.

Aktuāla ir pidzamu un apakšveļu tēma: kreklus kleitas uz lencītēm, blūzes, kimono, tunikas, kas ir brīvi plīvojošas un no gaisīga materiāla. Kolekciju zīmoli - *Givenchy, Dior, Balenciaga, Calvin Klein*.

Vīriešu krekla „Oksforda” stila tunikas, blūzes, svārki un pat bikses tiek veidoti taisna silueta piegriezumā (Delfi, 2016).

Volāni, frills un rušas apģērbā, kuras tiek veidotas no taisnstūra vai trapeces auduma gabaliem, liecina par spānijas motīviem apģērbā. Populāras ir korsetes ar ģeometrisku augšējo malu. Kolekciju zīmoli ir *Proenza Schouler*, *Diane von Furstenberg*, *Michael Kors*, *Oscar de la Renta*.

Kleitas ir maksimāli garas ar augstu apkakli. Tiek izmantoti dažādi materiāli, atšķirīgas brīvuma uzlaides, saglabājot taisnstūra siluetu. Kolekciju zīmoli ir *Phillip Lim*, *Zac Pozen*, *Proenza Schouler* (Lady Mail.Ru, 2016).

Baleta tēmu piesaka daudzslāņu svārki, dekoratīvie elementi tiek radīti no taisnstūra formas audumiem, mainot audumu platumus un izvietojumu uz tērpa. Kolekciju zīmoli ir *Valentino*, *Balenciaga*, *Alexander McQueen*, *Dries Van Noten*, *Chanel*.

Par 90. gadu modi liecina pieguļoši, taisni un paplašināti īsie topi ar un bez dekoratīviem elementiem, kombinezoni ar paplašinātām bikšu starām un taisnu vidukļa silueta piegriezumu, kur vidukli izceļ ar jostas palīdzību. Kolekciju zīmoli ir *Each X Other*, *Chloe*, *Koche*, *Kenzo*, *Nina Ricci* (Najarian, 2015).

Modes tendences ir plaša spektra, kas liecina par dažādo modes virzienu pieprasījumu. Ģeometrisku formu konstrukcijas tiek izmantotas dažādu stilu apģērbu izveidē. Tiek izmantotas daudzveidīgas formas, kas ik pa laikam modē atkārtojas vai arī ir kļuvušas par klasiku.

Katrai vietai, pilsētai un valstij ir savas apģērbu iezīmes, kas ir vēsturiski saglabājušās, radot tradīcijas un vērtības. Mūsdienās modes dizaineri aizņemas vēsturisko tērpu, aksesuāru un tā tēla elementus, radot noteiktam laikmetam un cilvēku dzīvesveidam piemērotākos modes virzienus un stilus (skat. 1. tab.).

1. tabula

Mūsdienu apģērbu konstrukciju līdzības ar Latgales tautas tērpu

<p><i>1.Svārku konstrukcija.</i> Nešūti svārki no viena taisnstūrveida auduma gabala, ko satur josta viduklī. Arheoloģiskajā tērpā jostu liek uz auduma, bet vēlākajos laikos un mūsdienās josta tiek piešūta pie auduma.</p>	
	
<p><i>Issa, 2016.</i> (http://www.vogue.com/fashion-shows/spring-2016-ready-to-wear/issa).</p>	<p><i>Rekonstruēts arheoloģiskais tautas tērps.</i> (http://baltava.blogspot.com/p/blog-page.html).</p>

2. *Svārku konstrukcija.* Taisnstūrveida auduma gabals, kas ir salikts ielocēs, iezīmējot vidukli un radot smilšu pulksteņa siluetu.



Elie Saab, 2016.

(<http://www.fashionisers.com/fashion-news/elie-saab-resort-2016-collection/>).



Etnogrāfiskais tautastērps.

(<https://www.pinterest.com/pin/19780660860925824>)

3. *Krekla konstrukcija.* Tunikas veida kreklis ar aizdari priekšpusē. Taisns siluets. Vienlaidu piegriezums bez šuvēm viduklī. Taisnas, garas piedurknes. Josta izceļ vidukli un rada smilšu pulksteņa siluetu.



Philip Lim, 2016.

(<http://beainabonnet.com/nyfw-ss-2016-report>).



Rekonstruēts arheoloģiskais kreklis.

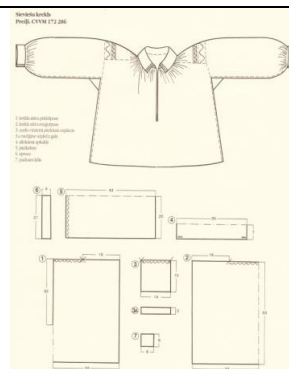
(<http://baltava.blogspot.com/p/blog-page.html>).

4. *Krekla konstrukcija.* Tunikveida kreklis veido taisnu siluetu. Stāvapakle ar aizdari priekšpusē etnogrāfiskajam kreklam, bet aizdari mugurpusē mūsdienu kreklam. Taisnas, garas piedurknes ar ielocēm aproces daļā un aizdari.



Baum und Pferdgarten, 2016.

(<http://www.vogue.com/fashion-shows/openhagen-spring-2016/baum-und-pferdgarten>).



Latgales etnogrāfiskā krekla konstrukcija.

(Bandere, V.; Zingīte, I. (2003). *Latviešu tautas tērpi 3 Zemgale, Augšzeme, Latgale. Rīga: Latvijas vēstures muzejs.*).

5. *Plecu segas / apmetņa / villaines konstrukcija*. Taisnstūra formas audums. Aizdare / stiprinājums augšmalā.



Tony Ward, 2016.

(<http://www.weddinginspirasi.com/2015/07/27/tony-ward-fall-winter-2015-2016-couture-collection/>).



Tautastērpa rekonstrukcija - villaine.

(http://www.originali.lv/images/produkti/_rai_os%2008%20059.jpg).

Mūsdienās apģērbu konstrukcijās ir saskatāmas līdzības ar Latgales tautas tērpiem un ir vērojams ģeometrisku formu pielietojums. Laikiem ejot, apģērbu konstrukcijas ir attīstījušās un tuvinājušās cilvēka siluetai, radot plūstošākas līnijas, saglabājot ķermeņa silueta formas un ļaujot brīvi kustēties. Apģērbu konstrukcijas tiek progresīvi attīstītas un pielāgotas mūsdienu tehnoloģijas attīstības sasniegumiem, lai radītu jaunus, unikālus un transformējamus tērpus.

Transformāciju veidi apģērbā

Senči Latgalē dzīvoja praktiski un tautas tērpa sastāvdaļas pielietoja daudzpusīgi, piemēram, lakatus un villaines izmantoja kā segas bērnu ietīšanai, kreklus, atkarībā no apstākļiem un situācijas, nesāja vienus pašus vai ar svārkjiem un priekšautu. Taisnstūra ģeometrisku formu pielietojums apģērbu konstrukcijās nodrošināja vienkāršu apģērba transformāciju citā izstrādājumā.

Jaunākās tehnoloģijas tiek pielāgotas, lai radītu transformējamus apģērbus, kas spētu pārsteigt un ieintriģēt skatītāju. Apģērbu konstrukciju izveidē tiek izmantotas un kombinētas dažādas ģeometriskās pamatformas. Transformējams apģērbs ir daudzfunkcionāls apģērbs, kas transformācijas iespējas un izmantotās tehnoloģijas nosaka apģērba / produkta pielietojumu noteiktā situācijā. Tādējādi apģērbu transformācijas veidi ir dažādi un daudzveidīgi. Piemēram, pēc apģērba pielietošanas veida ir šāds apģērbu iedalījums:

Virsjaka – guļammaiss – telts: šajā konstrukcijā tiek pielietotas dažādas ģeometriskas formas, to savienošanā tiek izmantota furnitūra, lai mainītu produkta funkciju (ADIF (Bambenek, 2016)).

Jaka – soma – spilvens: atbilstošs rāvējslēdzēju izvietojums un izmantošana nosaka produkta pielietojumu (Xip3 (Dornob, 2014)).

Svārki – galds: netradicionāla materiāla izmantošana apģērbu dizainā ļauj radīt unikālu produktu, bet ne vienmēr nodrošina funkcionalitāti (Hussein Chalayan, R/Z 2000 (Sykes, 2000)).

Kleita – krēsla pārvalks: apzināts taisnstūra formu un furnitūras izvietojums konstrukcijā ļauj radīt produktu un apvienot divas dažādas funkcijas (Hussein Chalayan, R/Z 2000 (Sykes, 2000)).

Kokteiļkleita – vakarkleita: atverot aizdaru plecu daļā, augšdaļa slīd uz leju, kur ir paslēpti garie svārki, lai tie viegli slīdētu uz leju, to konstrukcija ir taisna vai nedaudz paplašināta (Hussein Chalayan, R/Z 2013 (Howaeth, 2013)) (skat. 2. att.).



2. attēls. Kolekcijas „Rise” divi vienā kleita.

(<http://www.dezeen.com/2013/03/06/rise-by-hussein-chalayan/>).

Apģērbam ir noņemamas, pieliekamas un pārveides detaļas. Tāda ir kleita ar dažādām augšdaļas izveides iespējām. Piemēram, kleita – tops – svārki: rāvējslēdzējs ir manipulējama furnitūra (Sebastian Errazuriz – 120 rāvējslēdzī). Virsjaka – veste: no viena materiāla izgatavoti apģērbu gabali, konstrukcijas ir pakārtotas viena zem otras (Multi Transforming Trench Coat (Storets, 2016)). Un te ir attiecināma arī jaka jakā (NikeLab (Sanchez, 2016)).

Cits veids ir abpusējs apģērbs, ka sir velkams uz abām pusēm. Netradicionāls apģērba un to detaļu pielietojums ir, piemēram, Krekls un tā piedurknes kā lences vai arī šalle, ko var izmantot kā topu vai svārkus.

Arī pēc tehnoloģiju pielietojuma izšķir dažādus apģērbu veidus. Piemēram, paštransformējams apģērbs, kurā pielieto elektromehānismu, lai apģērbu detaļas pārvietotos (Hussein Chalayan, P/V 2007 (Mower, 2006)). Kā citu piemēru var minēt kleitu kā LED ekrānu, kur taisnstūra formas piegriezuma konstrukcijā ir izvietotas LED diodes (Hussein Chalayan, R/Z 2007 (Mower, 2007)). Apģērba konstrukcijā tiek iestrādāti lāzeru stari (Hussein Chalayan, P/V 2008 (Bates, 2008)) vai ūdenī kūstošs materiāls (Hussein Chalayan, P/V 2016 (Howarth, 2015)).

Modes dizaineri pielieto radošumu un tehnoloģiju sasniegumus, lai radītu transformējamu apģērbu, kas rada modes skatē pārsteiguma efektu. Daudzfunkcionāls apģērbs spēj nodrošināt vienlaikus vairākas patērētāja vajadzības, kas apģērba izmantošanu padara intensīvāku, kā rezultātā apģērba dzīvības cikls tiek izmantots pilnīgāk. Pat senči Latgalē apzinājās materiālu vērtību, un pēc apģērba nolietošanas, tas tika pielietots citur saimniecībā.

Secinājumi

Latgales tautas tērpu konstrukcijas sākotnēji sastāvēja tikai no taisnstūra ģeometriskām formām, to audums tika izgatavots tieši paredzētajam izstrādājumam, radot 100 % materiāla izlietojumu. Laikiem ejot, tautas tērpa pamatkonstrukcijas ir daļēji saglabājušās un ir attīstījušās materiāla un apģērba izgatavošanas metodes, kas atviegloja izstrādes procesu.

Latgales tautas tērpa un mūsdienu modes analīze parāda daudzveidīgo ģeometrisku formu pielietojumu apģērbu konstrukcijās. Mūsdienu tendencēs tiek izmantotas vēsturiskās apģērbu konstrukcijas, kas tiek pielāgotas mūsdienu prasībām. Transformējams un daudzfunkcionāls apģērbs kļūst aizvien populārāks un pieprasītāks. Ir vērojama tendence atgriezties pie brīvākiem griezumiem un kritumiem, lai justos komfortabli jebkurā situācijā, liekot uzsvāru uz apģērba funkciju, tāpat kā to darīja senči Latgalē.

Summary

Fashion trend is a wide range that shows a variety of fashion-way request. Geometric shape construction design is used in a variety of styles of clothing creation. It is used in a variety of shapes which are occasionally repetitive fashion, or have become classics. Fashion designers develop modern clothing collections based on research of cultural heritage and application of a modern technology achievements and analyzing the consumer's lifestyle. In today's rapid life rhythm it has led to the need for the transformable and multifunctional products and clothing that could facilitate the daily necessities. Fashion designers apply creativity and technological advances to

create transforming clothing that can create surprise effect for fashion shows. Multifunctional clothing is able to provide more than one of the consumer needs, which provides intensive use of clothing what is more friendly for clothing life cycle. Even the ancestors of Latgale were aware of material value. After depreciation of clothing, it was used elsewhere on the farm.

National costumes are very important and nationally unique cultural heritage. They displayed the complex historical processes, family relations, occupation, traditions, and folk art. Latvian folk costumes are divided into archaeological and ethnographic folk costumes (Grasmane, 2002).

The archaeological costumes and ornaments are considered findings, that were collected in archaeological excavations of burial places (grave in rural areas) and reconstructed. Archaeological suits attributable to the 7th-13th century when the Latvian territory was inhabited by the Baltic tribe.

Ethnographic costumes are attributable to the 18th and 19th centuries. Information has been collected during expeditions. Ethnographic costumes exploration and imitation is the main source of Latvian History Museum storage (Grasmane, 2002). Cultural exchanges have played a role in Latgale „walking for profit”, where in the 19th century 2nd half the cities developed industry and increased demand for labour. Profit pedestrians not only brought home another half of the purchase of garments, but also exile imitated seen in its clothing. Consequently, it becomes understandable to a large diversity of garment terminology and forms that vary even within a single municipality. This trend is still up to date and modern clothing is viewed and purchased in shops and online stores in Latvia and worldwide.

Aim of the article is to analyze a geometric shape construction and transforming opportunities in women's clothing design.

Latgale's folk costume design consists of a rectangular geometric shapes where the fabric is made directly to the intended product, creating a 100 % material utilization. As time has passed by national costume of the basic design has remained, but have evolved development methods and manufacturing techniques.

Latgale's national costume and contemporary fashion analysis shows that the multivariate of geometrical shapes are used for clothing design. For modern clothing design there are used historical clothing design constructions that are adapted to modern requirements. Transformable and multipurpose clothes are becoming increasingly popular and demanded. There is a tendency to return to a more permissive cuts and drops in order to feel more comfortable in any situation. Placing emphasis on garments function just as the ancestors of Latgale did.

Literatūra un avoti

1. Bandere, V., Zinģīte, I. (2003). *Latviešu tautas tērpi 3 Zemgale, Augšzeme, Latgale*. Rīga:Latvijas vēstures muzejs.
2. Bambenek, C. (2016). *Inspired by refugees, this design student created jackets that transform into tents and sleeping bags*. Skatīts: 11.07.2016. <http://www.businessinsider.co.id/angela-luna-designs-jackets-to-help-syrian-refugees-2016-7/>.
3. Bates, A. (2008). *Higher forces*. Skatīts: 10.07.2016. <http://www.iconeye.com/404/item/2836-hussein-chalayan%E2%80%99s-2008-spring/summer-collection>.
4. Delfi. (2016). *13 aktuālas pavasara modes tendences, ko iekļaut ikdienas garderobē*. Skatīts: 08.04.2016. <http://www.delfi.lv/vina/skaistums-un-stils/stila-zinas/13-aktualas-pavasara-modes-tendences-ko-ieklaud-ikdienas-garderobe.d?id=47128679>.
5. Dornob. (2014). *Transforming Jacket-to-Backpack-to-Pillow Design*. Skatīts: 10.07.2016. <http://dornob.com/transforming-jacket-to-backpack-to-pillow-design/>.
6. Grasmane, M. (2002). *Latviešu tautas tērpi. Raksti. Izšūšana*. Rīga: Apgāds „RASA ABC”.
7. Howarth, D. (2015). *Clothes dissolve on the catwalk during Hussein Chalayan's Spring Summer 2016 show*. Skatīts: 11.07.2016. <http://www.dezeen.com/2015/10/02/clothes-disintegrate-on-catwalk-hussein-chalayan-spring-summer-2016-show-paris-fashion-week/>.
8. Howaeth, D. (2013). *Rise by Hussein Chalayan*. Skatīts: 10.07.2016. <http://www.dezeen.com/2013/03/06/rise-by-hussein-chalayan/>.
9. Kanups, A. (1939). *Novadu tautastērpi*. Jelgava: Latvijas Lauksaimniecības kameras rakstu apgāds.
10. Kristiana. (2014). *Ko modē mainīja 60. gadi?* Skatīts: 07.04.2016. http://www.galerijacentrs.lv/lv/blogs/3348-ko_mode_mainija_60_gadi.html.
11. Lady Mail. Ru. (2016). *5 2016, tendences, jums jāzina tagad*. Skatīts: 08.04.2016. http://lv.cyplive.com/woman/moda_i_stil/5-trendov-2016-goda-kotorye-nuzhno-znat-uzhe-seychas.html.
12. Major, S.; J. (2016). *Fashion industry*. Skatīts: 07.01.2016. <http://www.britannica.com/topic/fashion-industry>.
13. Mower, S. (2007). *FALL 2007 READY-TO-WEAR Chalayan*. Skatīts: 11.07.2016. <http://www.vogue.com/fashion-shows/fall-2007-ready-to-wear/chalayan>.
14. Mower, S. (2006). *SPRING 2007 READY-TO-WEAR Chalayan*. Skatīts: 10.07.2016. <http://www.vogue.com/fashion-shows/spring-2007-ready-to-wear/chalayan>.
15. Najarian, T. (2015). *Spring / Summer 2016 Fashion Trends*. Skatīts: 08.04.2016. <http://www.fashionisers.com/trends/spring-summer-2016-fashion-trends/>.

16. Sanchez, K. (2016). *NikeLab Is Releasing a New Jacket That Literally Transforms*. Skatīts: 11.07.2016. <http://www.complex.com/style/2016/04/nikelab-transform-jacket>.
17. Storets. (2016). *Multi Transforming Trench Coat*. Skatīts: 10.07.2016. <http://www.storets.com/multi-transforming-trench-coat.html>.
18. Sykes, P. (2000). *FALL 2000 READY-TO-WEAR Chalayan*. Skatīts: 11.07.2016. <http://www.vogue.com/fashion-shows/fall-2000-ready-to-wear/chalayan>.
19. Zariņa, A. (1970). *Seno latgaļu apģērbs 7.-13. gs*. Rīga: Zinātne.