

INDUSTRIĀLĀS ARHITEKTŪRAS MANTOJUMS MŪSDIENU KULTŪRVIDĒ

Heritage of Industrial Architecture in Nowadays' Cultural Environment

Natālija Brokāne

Rēzeknes Tehnoloģiju akadēmija

Aina Strode

Rēzeknes Tehnoloģiju akadēmija, e-pasts: aina.strode@rta.lv

Abstract. *The aim of the article is to study the concept of industrial heritage and its examples, trends in the usage of old factory buildings, to carry out theoretical analysis of industrial tourism, to evaluate the possibilities of industrial tourism in Latvia and Rezekne, by performing a survey of residents of the city.*

In the modern world a large number of factories and objects of industrial heritage cannot exist for their primary purpose anymore: they are demolished to clear the territory for new buildings, they are reconstructed, rebuilt, transforming the factories for various needs and purposes. Their applications nowadays are very diverse, ranging from art galleries to hotels and technical parks. This is a solution to many problems related to old factories and their territories. Transforming factory buildings and territories creates opportunities for industrial tourism, which in turn promotes regional development, provides new job opportunities in the city, and develops economy.

Keywords: *industrial heritage, industrial architecture, industrial tourism, cultural environment, factory rebuilding.*

Ievads

Industriālais mantojums ir ēkas, būves, iekārtas, priekšmeti un citi tehniska rakstura objekti, kas atspoguļo ražošanas, amatniecības, transporta un teritorijas infrastruktūras attīstību, kā arī militāro vēsturi. Mainoties politiskajai, sociālajai un ekonomiskajai situācijai, mainās tehnoloģijas, ražotās produkcijas tirgus pieprasījums un noiets, kā rezultātā tiek pārtraukts rūpnīcu un fabriku darbs.

Tā, piemēram, Latvijas PSR pastāvēja 176 rūpnīcas, tādas kā „Biolar”, „Komutators”, „Alfa”, kurās militārais pasūtījums veidoja 10–100% (Sprūde, 2013). Pēc Latvijas neatkarības pasludināšanas tika slēgtas ļoti daudzas rūpnīcas, tas notiek arī tagad. Šī tendence raksturīga ne tikai Latvijā, bet arī visā Eiropā un pasaulē. Tas ietekmē mūsdienu pilsētvides tēlu, jo ir svarīgi, lai industriālās arhitektūras mantojums iederētos mūsdienu kultūrvidē, nevis dzīvotu savu atsevišķu dzīvi. Labs risinājums industriālās arhitektūras mantojuma iekļaušanai mūsdienu kultūrvidē ir industriālais tūrisms.

Industriālais tūrisms ir tāda tūrisma forma, kad tūristu piesaistei tiek izmantots industriālais mantojums vai rūpnīcas. Ikdienā daļa no rūpnīcām uzņem gan individuālos tūristus, gan tūristu grupas, lai iepazīstinātu ar rūpnīcas ražošanas procesu. Vispopulārākie ir automobiļu, saldumu un citu produkcijas veidu ražošanas uzņēmumi (Tūrisma un viesmīlības terminu skaidrojošā vārdnīca). Mūsdienās, protams, šis termins ir daudz plašāk saprotams, populāras ir ne tikai eksistējošās rūpnīcas, bet arī slēgtās un renovētās, kas ir pārveidotas par muzejiem, apskates vietām, galerijām, izklaides parkiem utt. Bieži vien mūsdienās to sauc arī par postindustriālo tūrismu, bet pašas vecās rūpnīcas arī par tehniskiem pieminekļiem (Koudelková et al., 2016).

Tā, piemēram, vecākā pasaules naftas platforma, kas atrodas Polijas Karpatu kalnos, beidza savu ražošanas darbību un kļuva par tehnoloģiju mantojuma vietu. Postindustriālais tūrisms rada iespēju saglabāt industriālo mantojumu un tajā pašā laikā aizsargā apkārtējo dabas vidi. Tas ir nozīmīgi arī valsts mērogā, ņemot vērā tūristu piesaisti, rūpniecības tradīciju kā reģionālā

mantojuma aktualizēšanu. Iepriekšminētajā piemērā tā ir iespēja rūpniecības vietas atdzīvināšanai un ilgtspējīgas reģiona attīstības nodrošināšanai, izmantojot naftas maršrutus postindustriālajam tūrismam kā līdzekli (Kruczek, Zygmunt, Kruczek, Michał, 2016).

Cita tendence mūsdienās visā pasaulē ir rūpnīcu un industriālā mantojuma objektu nojaukšana, attīrot teritoriju jaunai būvniecībai, vai arī rekonstrukcija un pārbūve, izmantojot rūpnīcas ēkas dažādām vajadzībām un funkcijām (Бывшие фабрики, бывшие заводы. ТОП–10 примеров промышленной реновации, 2013). Veco rūpnīcu ēkas un telpas izmanto, iekārtojot mākslas galerijas, ofisa telpas, muzejus, viesnīcas un atpūtas centrus, tehнопarkus utt. Industriālā tūrisma attīstīšana mūsdienās ir svarīga pilsētas ekonomiskās situācijas uzlabošanai, kā arī pilsētas viesu un vietējo iedzīvotāju labizjūtas nodrošināšanai, baudot sakārtotu, informatīvi atraktīvu pilsētvidi.

Raksta mērķis – izpētīt industriālā mantojuma jēdzienu un tā piemērus, veco rūpnīcu ēku izmantošanas tendences, veikt industriālā tūrisma teorētisko analīzi, izvērtēt industriālā tūrisma iespējas Latvijā un Rēzeknē, veicot pilsētas iedzīvotāju anketēšanu.

Industriālā mantojuma „otrās elpas” piemēri pasaulē un Latvijā

Mūsdienās tehnoloģiju strauja attīstība ir sekas tradicionālās rūpniecības transformēšanai, kā rezultātā daudzas vēsturiskās ražotnes un ar tām saistītā infrastruktūra vairs netiek izmantota. Lai glābtu no pamešanas vai nojaukšanas, Eiropā ir palielinājusies interese par industriālo mantojumu. Pēdējās desmitgadēs rūpnieciski attīstītākajās Eiropas valstīs augusi informētība un izpratne par industriālās vēstures liecību saglabāšanas nepieciešamību (Industriālais mantojums, b.g.).

Pasaulē ļoti daudzas rūpnīcas un industriālā mantojuma objekti vairs nevar eksistēt pēc savas primāras funkcijas. Kaut kur tās nojauc, attīrot teritoriju jaunai būvniecībai, citur – rekonstruē un pārbūvē, pārvēršot rūpnīcas dažādām vajadzībām un funkcijām (Бывшие фабрики, бывшие заводы. ТОП–10 примеров промышленной реновации, 2013). Pēc autoru domām, tāda tipa ēkas ir interesantas ar to, ka telpās nepastāv interjera dizaina rāmji, tās piesaista ar savu plašumu, nestandarta izmēriem, formām un arhitektūras elementiem.

Rakstā apskatīti vairāki piemēri pasaulē, kādā veidā rūpnīcas tiek pārveidotas un kādas funkcijas tās pilda šodien.

Londonas ogļu elektrostacija *Battersea* tika uzbūvēta 1983. gadā un bija viena no lielākajām ķieģeļu būvēm Eiropā. Projektētāji paredz nākotnē šeit iekārtot arhitektūras muzeju, kurš tiks apbūvēts ar amerikāņu kalniņiem (skat. 1. att.). *Battersea* realizēs sevī tematisku izklaides parku, kurš tiks veltīts Anglijas rūpniecības vēsturei.



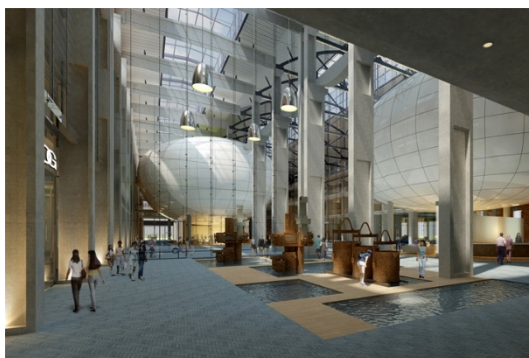
1. attēls. Tematisks izklaides parks Londonā Battersea.
(<http://zele.ru/novosti/arhitektura/gorki-battersi-8045/>).

Vēl viens piemērs ir *Huttenpalast* viesnīca, kas atrodas Vācijā, Berlīnē. Tā ir veidota bijušajā puteklšūcēju fabrikā. Mūsdienās Eiropā jau gandrīz vairs neražo sadzīves tehniku, šo funkciju pārņēmusi Ķīna un citas Āzijas valstis. Rūpnīcas tiek slēgtas un pārveidotas citām funkcijām. Viesnīca ir neparasta ar to, ka tās iekārtojums apmeklētājiem rada atpūtas dabā atmosfēru (skat. 2. att.). Viesnīca atgādina miniatūru ciematu, kur numuri ir kā kabīnes, kas haotiski novietotas pa visu fabrikas teritoriju. Blakus katrai „kabīnei” ir sava teritorija, kur ir novietoti soli, galdi, puķes un koki (Необычный отель в бывшей фабрике пылесосов, 2013). Interesanti ir tas, ka pie katra numura izveidots savs dārzs, uzstādīti īsti koki, izveidoti ziemas dārzi / parki, kas papildina interjera koncepciju un apzaļumo objektu, kurš aizņem lielu platību.



2. attēls. Viesnīcas *Huttenpalast* interjers, Berlīne.
(<http://thinkgreen.ru/tg/v-byvshej-fabrike-pylesosov-teper-otel/>).

Arī valstī, kuru uzskata par „visas pasaules rūpnīcu”, slēdz fabrikas. Ķīnas pilsētā Guandžou ir slēgta viena no lielākajām rūpnīcām un pārveidota par daudzfunkcionālu kompleksu – *Xintiandi Factory* (skat. 3. att.), kas apvieno tirdzniecības centru, biroju un viesnīcu telpas. Turklāt, saskaņā ar renovācijas koncepciju, vairākums darbgaldu un ražošanas iekārtu ir atstāti savās vietās (Бывшие фабрики, бывшие заводы. ТОП-10 примеров промышленной реновации, 2013).



3. attēls. Daudzfunkcionāls komplekss *Xintiandi Factory*, Ķīna.
(<http://openbuildings.com/buildings/xintiandi-factory-hangzhou-profile-40742#>).

Izpētot pasaules rūpnīcu pārbūves, renovācijas un industriāla tūrisma piemērus, var secināt, ka šāda veida projekti ir interesanti, radoši, galvenais, tiem ir svarīga nozīme gan valsts kultūras, gan ekonomikas attīstībā. Jebkurš tirdzniecības centrs, viesnīca vai izklaides parks dod papildus darbavietas, ienākumus, popularizē pilsētu, piesaista tūristus.

Arī Latvijā, kā arī Eiropā kopumā, veco rūpnīcu un to teritoriju pārbūve un izmantošana sāk attīstīties. Pavisam nesen, kopš pagājušā gadsimta 50. gadiem Eiropā ir palielinājusies interese par industriālo mantojumu, pēdējās desmitgadēs augusi informētība un izpratne par industriālās vēstures saglabāšanas nepieciešamību. Latvija 19.–20.gs. mijā bija viena no rūpnieciski

attīstītākajām Krievijas provincēm. Daudzi Latvijas tehnikas pieminekļi izraisa interesi arī starptautiskajā mērogā (Industriālais mantojums, b.g.).

Latvijā, kā piemēru var minēt Zaigas Gailis industriālos projektus. Zaiga Gaile ir latviešu arhitekts un ir eksperte arhitektūras mantojuma atjaunošanā. Zaigas Gailis industriālie ansambļi ir augsti novērtēti. Arhitektes industriālie projekti ir Brīvdienu māja Kaltenē, Ventspils alus brūzis, Ģipša fabrika (divas kārtas), Cigoriņu fabrika, Aldaru iela 5, Rīgas Rauga fabrika, Restorāns „Sūkņu stacija”, Aldaru iela 10 un Liepājas Likiera fabrika (Industriālie ansambļi, b.g.).

Ievēribs cieniņs ir viens no Zaigas Gailis industriālajiem projektiem – Ģipša fabrika. Vecā uzņēmēja Bēma Ģipša fabrika ir 19. gadsimta beigu Rīgas ķieģeļu arhitektūras paraugs ar krāšņām mūra detaļām un faktūrām, interesantām koka konstrukcijām un raksturīgu logu ritmu un daļījumu (Industriālie ansambļi, b.g.). Pēckara gados tur atradās Baltijas kara apgabala veļas mazgātava un mūzikas instrumentu remontdarbnīca. Rekonstrukcijas pirmās kārtas laikā (no 2002. gada līdz 2004. gadam) tika atjaunotas četras pagalmu iekļaujošās ēkas un lielais skurstenis, šajā kārtā tika uzbūvēti 34 apartamenti, „Fabrikas restorāns”, privātā piestātne un pirts (skat. 4. att.). Otrās kārtas laikā tika turpināts rekonstrukcijas projekts ar 62 dzīvokļiem, pazemes autostāvvietu un diviem pagalmiem (SIA „Ģipša Fabrika”, 2012). Šis projekts ir nozīmīgs valsts mērogā kā kultūrvēsturisks mantojums un neapšaubāmi to var attiecināt uz industriālo tūrismu, kā arhitektūras vērtību.



4. attēls. Zaigas Gailis industriālais projekts „Ģipša fabrika”.
(<http://gipsafabrika.lv/lv/par-projektu/projekta-vesture>).

Vēl viens interesants veco rūpnīcu un to teritoriju izmantošanas veids ir tehnoparki. Lielākoties tehnoparki ir jaunbūve, kura balstās uz jaunām inovācijām un tehnoloģijām būvniecībā. Bet praksē tiek veikta arī veco rūpnīcu pārbūve, vai vienkārši veco rūpnīcu teritorijas izmantošana.

Neskatoties uz to, ka tehnoparki pastāv jau vairāk nekā pusgadsimtu, šobrīd nav to vispārpieņemtās definīcijas vai klasifikācijas. Pēc 2002. gada Starptautiskās tehnoloģisko parku asociācijas piedāvātas definīcijas, tehnoparks ir organizācija, kuru vada speciālisti, kuras galvenais mērķis ir sabiedrības labklājības paaugstināšana, veicinot inovatīvas kultūras, biznesa un pētniecisko organizāciju attīstību. Lai sasniegtu šos mērķus, tehnoparks stimulē un vada zināšanu un tehnoloģiju plūsmas starp universitātēm, pētniecības institūtiem, uzņēmumiem un tirgiem. Tas atvieglo inovatīvo uzņēmumu izveidi un izaugsmi ar inkubācijas procesu palīdzību (Понятие, функции и задачи технопарков, 2017). Tehnoparku misija ir reģionālās attīstības stimulēšana, deindustrializācija, kā arī komerciālo un rūpniecisko inovāciju realizēšanas vienkāršošana. Tehnoparku darbība bagātina reģiona zinātnisko un / vai tehnisko kultūru, rada darbavietas un pievienoto vērtību (Понятие, функции и задачи технопарков, 2017).

Viens no tādiem piemēriem ir Krievijas bijušās rūpnīcas teritorijas „ЗИЛ” labiekārtošana. Šobrīd tur jau ir uzcelta unikāla ledus arēna, kur notiek hokeja spēles, bokss, kā arī teritorija tiek izmantota koncertiem un šoviem. Blakus arēnai tiek būvēta sinhronās peldēšanas pils, tuvākajos gados rūpnīcas teritorijā parādīsies arī bērnu atrakciju parks „Остров Мечты” un pilnvērtīgs

dzīvojamais rajons ar visu nepieciešamo infrastruktūru, muzejiem, galerijām un parkiem. Svarīgs elements šajā kompleksā ir metro stacija „Технопарк” (skat. 5. att.), kura kļūs par rūpnīcas zonas „ЗИЛ” galveno attīstības virzītāju. Stacija uzlabos transporta pakalpojumu apstākļus topošajam tehnoparkam „Нагатино–ЗИЛ”, samazinās autotransportu slodzi un nodrošinās cilvēku pārvietošanos tehnoparka rajonā (Хуснуллин: одним из драйверов для развития территории бывшего завода Зил станет новая станция метро «Технопарк», 2015).



5. attēls. Metro stacija „Технопарк”.
(<http://gazeta-borisovskie-prudi.ru/2015/12/31/11252/>).

Materiāli un metodes

20. gs. 60.–80. gados Rēzekne izveidojās par lielu rūpniecības pilsētu, lielākajās rūpnīcās strādājošo skaits sasniedza 3000. Pēc PSRS sabrukuma un Latvijas neatkarības atgūšanas PSRS radītie rūpniecības uzņēmumi, nespējot izturēt konkurenci un Krievijas krīzes laikā zaudējot NVS tirgu, tika likvidēti. Šī procesa sekas – rūpnīcu ēku grausti šobrīd vērojami Rēzeknes pilsētvidē, īpaši „Ziemeļu” rajonā, kur padomju gados tika uzbūvēti seši rūpnīcu kompleksi.

Pētījums tika veikts Rēzeknē ar mērķi noskaidrot pilsētas iedzīvotāju viedokli par esošo situāciju pilsētvidē un industriālā tūrisma attīstības iespējām Rēzeknes pilsētā. Anketā tika iekļauti jautājumi par to, vai cilvēki zina, kas ir industriālais tūrisms, kāds viņiem ir viedoklis par pamestajām rūpnīcām un to teritorijām, cik liela loma respondentu skatījumā ir publisko telpu interjera dizainam, un kas tajā ir vissvarīgākais.

Lai uzzinātu iedzīvotāju viedokli, tika veikta anketēšana. Pētījumā piedalījās 50 respondenti, no kuriem 42 sievietes un 8 vīrieši.

Rezultāti

Apkopojot anketēšanas rezultātus, var secināt, ka lielākā respondentu daļa (66%) iepriekš nezināja, kas ir industriālais tūrisms. Uz jautājumu, kā Jūs vērtējat Rēzeknes pamestās rūpnīcas un to teritorijas, kā tās varētu izmantot, atbildes bija izvērstas un ļoti dažādas. Viennozīmīgi visi atbildēja ka tās nevar atstāt esošajā stāvoklī, jo tās bojā pilsētas koptēlu, arhitektūru, un daudzas no tām kļūst bīstamas. Analizējot atbildes uz doto jautājumu, var secināt, ka apmēram puse atbildēja, ka jāatsāk ražošana, atjaunojot vai uzbūvējot rūpnīcas. Un otrā puse ir par to, lai teritoriju vai nu attīra un atstāj jaunai būvniecībai, vai izmanto pilsētas iedzīvotāju labā, ierīkojot, piemēram, daudzfunkcionālo centru, izstāžu zāli, sporta halli, ziemas parku, tirdzniecības centru, muzeju, restorānu utt., lai attiecīgā vieta radītu interesi / kļūtu par tūristu piesaistes objektu / atmaksātos finansiāli utml. (skat. 1. tab.).

Respondenti vislielāko reižu skaitu izvēlējās izklaides parku un ziemas dārzu. Kā arī izvēloties atbildes variantu cits, iedzīvotāji atzīmē nepieciešamību pēc tirdzniecības centra, rūpnīcas vai vienkārši atpūtas vietas visai ģimenei.

1. tabula

Rēzeknes pilsētas iedzīvotāju domas par pilsētai svarīgiem sabiedriskajiem objektiem

Objekts	Respondentu skaits
Restorāns/bārs	7
Mākslas galerija	7
Liela banketu zāle	4
Hostelis	11
Ziemas dārzs	30
Izklaides parks	35
Cits (vienuviet apvienotās vairākas iespējas, atpūtas vieta jauniešiem, rūpnīcas, tirdzniecības centrs, sporta infrastruktūra, atpūtas vieta visai ģimenei)	10

Respondentiem tika lūgts arī atbildēt, vai tie atbalsta industriālā tūrisma attīstību Rēzeknes pilsētā. Pozitīvi ir tas, ka 92% no respondentiem (46) atbildēja, ka tie atbalsta industriālo tūrisma Rēzeknē, un tikai 3 respondenti ir pret to, kā arī viens cilvēks ir daļēji par to attīstību, jo uzskata, ka būtu labāk atjaunot darba vietas, nevis vairot izklaides vietas pilsētā.

2. tabula

Svarīgākie aspekti publiskajā interjerā pēc Rēzeknes pilsētas iedzīvotāju uzskatiem

Aspekts/kritērijs	Respondentu skaits
Gaiši toņi apdares materiāliem	10
Ekoloģiskie materiāli mēbelēm	9
Ergonomika	20
Universālais dizains (pieejama vide, produkti, pakalpojumi un informācija visiem cilvēkiem)	39
Cits (kreativitāte, atmosfēra, labs dizains, apgaismojums, tualetes esamība)	7

Apkopojot rezultātus par interjera dizaina svarīgumu publiskajās telpās, lielākā daļa (24) atbildēja, ka tas ir svarīgs, un otrā lielāka daļa (22) atbildēja, ka tas ir ļoti svarīgs, un tikai četriem respondentiem ir neitrāla attieksme pret interjera dizaina svarīgumu sabiedriskajās telpās. Interesanti bija zināt arī, ko tieši iedzīvotāji vērtē publiskajā interjerā (skat. 2. tab.). Pozitīvi ir tas, ka cilvēki saprot, ka visas detaļas veido kopumu un ideju, ka apgaismojums un materiāli arī atkarīgi no izvēlēta stila, svarīgi ir arī tas, ka cilvēki ir par labu un kvalitatīvu dizainu.

Secinājumi

Veicot tēmas teorētisko izpēti, var secināt, ka mūsdienās visā pasaulē daudzas rūpnīcas un industriālā mantojuma objekti tiek slēgti un pārtrauc eksistēt pēc savas primāras funkcijas, tās nojauc, notīrot teritoriju jaunai būvniecībai, rekonstruē, pārbūvē. Rūpnīcu vai to teritoriju tagadējais izmantošanas lauks ir ļoti plašs, sākot ar galerijām, ofisa telpām, muzejiem, viesnīcām, atpūtas centriem un beidzot pat ar veseliem tehnoparkiem.

Veicot pētījumu par industriālo tūrisma un tā aktualitāti Latvijā un visā pasaulē, tika noskaidrots, ka šī tēma ir aktuāla mūsdienās, visvairāk tas attīstīts Amerikas kontinentā, bet šobrīd strauji attīstās arī Eiropā. Kas attiecināms uz Latviju, 19.–20. gs. mijā tā bija viena no rūpnieciski attīstītākajām Krievijas provincēm un šodien daudzi Latvijas tehnikas pieminekļi izraisa interesi arī starptautiskā mērogā, kas savukārt dod plašas iespējas industriālā tūrisma attīstīšanai. Tas ir svarīgi valsts mērogā, jo attīstoties industriālajam tūrismam, valsts, vai atsevišķa pilsēta stimulē reģiona ekonomisko pacēlumu, padara ekonomiku stabilāku, palielina vietējā budžeta ienākumus

un dod papildus darbavietas. Industriālā tūrisma attīstība uzlabo arī kopējo pilsētas koptēlu / arhitektūru.

Rēzeknes pilsētas iedzīvotāju aptaujas rezultāti kopumā liecina par cilvēku gatavību un nepieciešamību pilsētvides uzlabošanā. Datu analīze ļauj secināt, ka cilvēkiem ir pozitīva attieksme pret industriālo tūrisma, ka tie nav vienaldzīgi pret pamestām rūpnīcām un to teritoriju. Rēzeknes iedzīvotāji vēlas dzīvot sakārtotā pilsētvidē un tiem ir svarīgs interjera dizains sabiedriskajās telpās.

Pētījums turpmāk tiks izmantots interjera dizaina projekta izstrādei bijušajai Rēzeknes Piena konservu kombināta kurtuves ēkai, kas atrodas Rēzeknē, Atbrīvošanas alejā 155a. Ēkā paredzēts apvienot dažādas funkcijas, tādas kā, restorāns–bārs, ziemas dārzs, izstāžu zāle un ceremoniju – banketu zāle.

Summary

In the modern world a large number of factories and objects of industrial heritage cannot exist for their primary purpose anymore: they are demolished to clear the territory for new buildings, they are reconstructed, rebuilt, transforming the factories for various needs and purposes. Their applications nowadays are very diverse, ranging from art galleries to hotels and technical parks. This is a solution to many problems related to old factories and their territories. Transforming factory buildings and territories creates opportunities for industrial tourism, which in turn promotes regional development, provides new job opportunities in the city, and develops economy.

The aim of the article is to study the concept of industrial heritage and its examples, trends in the usage of old factory buildings, to carry out theoretical analysis of industrial tourism, to evaluate the possibilities of industrial tourism in Latvia and Rezekne, by performing a survey of residents of the city.

By doing the theoretical research of the topic, the authors concluded that today, many factories and industrial heritage objects are closed down and cease to exist according to their primary function, they are demolished by clearing the territory for new construction, reconstruction and rebuilding. The current field of use of factories or their territories is very wide, ranging from galleries, office space, museums, hotels, recreation centers and, finally, even healthy tech parks.

In a study on industrial tourism and its topicality in Latvia and throughout the world, it was discovered that this topic is topical in nowadays, it is the most developed in the American continent, but currently is also developing rapidly in Europe. Today many of Latvian technical monuments are also causes of international interest, which in turn provides ample opportunities for the development of industrial tourism. The development of industrial tourism is important at the national level. It stimulates the region's economic growth, makes the economy more stable, increases local budget revenues and provides additional jobs. It also improves the overall urban image / architecture.

The results of the survey of residents of Rezekne city in general testify to the readiness and necessity of people to improve the urban environment. Data analysis leads to the conclusion that people have a positive attitude towards industrial tourism, that they are not indifferent to abandoned factories and their territory. Rezekne residents want to live in a well-maintained urban environment and they have an important interior design in public spaces.

The study will be used for the interior design project for the former building of the Rezekne Dairy Plant, located at Rezekne, Atbrīvošanas Alley, 155a. The authors are going to design interior of the building to combine various functions such as a restaurant–bar, a winter garden, an exhibition hall and a ceremony–banquet hall.

Literatūra un avoti

1. *Industriālie ansambļi*. Skatīts 16.02.2017. <http://www.zgb.lv/lv/arhitektura/7/20/2-karta/#>.
2. *Industriālais mantojums*. (b.g.). Skatīts 16.02.2017. <http://www.i-mantojums.lv/>.
3. *Industriālais tūrisms*. (2008). Tūrisma un viesmīlības terminu skaidrojošā vārdnīca. Skatīts 16.02.2017. <http://termini.lza.lv/term.php?term=industri%C4%81lais%20t%C5%ABrisms&list=industri%C4%81lais%20t%C5%ABrisms&lang=LV>.
4. Kruczek, Z., Kruczek, M. (2016). Post-Industrial Tourism as a Means to Revitalize the Environment of the Former Oil Basin in the Polish Carpathian Mountains. *Polish Journal of Environmental Studies*, 25(2), 895–902. Skatīts 22.02.2017. <http://web.b.ebscohost.com/ehost/detail/detail?sid=3dcb53ee-4345-459e-af92-9ef167ff4c31%40sessionmgr102&vid=0&hid=118&bdata=JnNpdGU9ZWZWhvc3QtbGl2ZQ%3d%3d#AN=114164925&db=a9h>.
5. Koudelková, J., Zubíček, V., Gibesová, B., Mokořová, A. (2016). Maintenance and Conservation of Technical Monuments for the Needs of Geoscience and Industrial Tourism. *Proceedings of the International Multidisciplinary Scientific GeoConference SGEM. Vol. 2*, (pp. 543–548). Skatīts 22.02.2017. <http://web.b.ebscohost.com/ehost/detail/detail?sid=bd29beef-5c8e-4d94-8a39->

- 48a7eb3f0bd8%40sessionmgr103&vid=0&hid=118&bdata=JnNpdGU9ZWVhc3QtbGl2ZQ%3d%3d#AN=118410813&db=a9h.
6. *OpenBuildings*. (2012). Xintiandi Factory Hangzhou. Skatīts 02.04.2017. <http://openbuildings.com/buildings/xintiandi-factory-hangzhou-profile-40742>
 7. *Projekta vēsture*. SIA „Ģipša Fabrika”. (2012). Skatīts 02.04.2017. <http://gipsafabrika.lv/lv/par-projektu/projekta-vesture>.
 8. Sprūde, V. (2013). Padomju Latvijas ekonomika bija nolemta. *Latvijas avīze*. Skatīts 16.02.2017. <http://www.la.lv/padomju-latvijas-ekonomika-bija-nolemta%E2%80%A9/>.
 9. *Бывшие фабрики, бывшие заводы*. ТОП-10 примеров промышленной реновации. (2013). Skatīts 22.02.2017. <http://www.novate.ru/blogs/250313/22729/>.
 10. *Необычный отель в бывшей фабрике пылесосов*. (2013). Skatīts 02.04.2017. <http://thinkgreen.ru/tg/v-byvshej-fabrike-pylesosov-teper-otel/>.
 11. *Понятие, функции и задачи технопарков*. (2017). Skatīts 10.04.2017. <http://raexpert.ru/researches/technopark/part1/>.
 12. *Угольную электростанцию обернут американскими горками*. (2013). Skatīts 02.04.2017. <http://zele.ru/novosti/arhitektura/gorki-battersi-8045/>.
 13. *Хуснуллин: одним из драйверов для развития территории бывшего завода Зил станет новая станция метро «Технопарк»*. (2015). Skatīts 10.04.2017. <http://gazeta-borisovskie-prudi.ru/2015/12/31/11252/>.