

FORMAS APĢĒRBA DIZAINA RISINĀJUMS IZGLĪTĪBAS IESTĀDES KORPORATĪVAJĀ STILĀ

Uniform Design Solution in Educational Institution Corporate Style

Inga Lesničija

Rēzeknes Tehnoloģiju akadēmija, e-pasts: inga.lesnicija@rta.lv

Silvija Mežinska

Rēzeknes Tehnoloģiju akadēmija, e-pasts: silvija.mezinska@rta.lv

Abstract. *Uniform performs informative and aesthetic function, indicates the user's belonging to a certain institution or organization. This is a business card of sorts, which indirectly informs about the enterprise regardless of its working area. Purpose of the research – to develop a uniform design solution for the employees of the Rezekne Academy of Technologies, based on the study of corporate style features of uniforms, and analogue and textile material research. The research conducted shows the topicality of a uniform with corporate style elements. Analogue assessment justifies Rezekne Academy of Technology employee uniform design solution, based on RTA style book corporate style elements – logo, color palette, and uniform requirements. Analysis of the textile characteristics determines the selection of material and fitting. The research has practical meaning, because it is based on current situation research, user survey and uniform design development. Research base: 37 respondents of Rezekne Academy of Technologies; period of the research 2016–2017.*

Keywords: *Design, uniform, corporate style, design development conditions.*

Ievads

Mūsdienu sabiedrībā daudzi uzņēmumi pilnveido savu tēlu, to parāda gan uzņēmumā strādājošie darbinieki, gan aktivitātes ārpus uzņēmuma – vadītāju publiskā tēla, produktu dizaina un saskarsmes ar klientiem veidošana, kā arī pakalpojumu sniegšana, reklāmas un informācijas masu medijos pasniegšana un citi faktori. Uzņēmuma tēls ir nozīmju kopums, ar kura palīdzību kāds objekts tiek atpazīts, un ar kura palīdzību cilvēki šo objektu apraksta, atceras un par to runā (Lapsa, 2002). Ikvienam uzņēmumam ir svarīgi, lai to pazītu un uzticētos, tāpēc par aktuālu tendenci mūsdienās kļuvusi uzņēmuma atpazīstamības veicināšana, tai skaitā ar formas apģērba palīdzību. Formas tērpi tiek ieviesti, lai piemērotu tos specifiskajiem darba apstākļiem, kā arī uzņēmuma tēla veidošanas nolūkā.

Apģērbam piemīt informatīvā funkcija. Tas vienmēr ir bijis cilvēka sociālās piederības vai profesionālās nodarbošanās atšķirības zīme (Амирова, Сакулина, Сакулин, Труханова, 2010). Mūsdienās uzņēmumi un iestādes, kuri vēlas atšķirties no līdzīgiem nozares pārstāvjiem, veido saviem darbiniekiem atšķirīgus darba apģērbus. Stilīgs un ērts korporatīvais apģērbs ar uzņēmuma zīmolu liecina par to, ka uzņēmums rūpējas par saviem darbiniekiem, turklāt formas apģērbs kalpo arī kā vizuālā reklāma. Uzņēmumā izstrādātais vizuālais tēls jeb grafiskā identitāte nekļūstīgi rada asociācijas tieši par šo uzņēmumu, tā darbību un reputāciju.

Pētījuma mērķis – pamatojoties uz formas apģērba korporatīvā stila iezīmēm un tekstilmateriālu testēšanas rezultātiem, izstrādāt Rēzeknes Tehnoloģiju akadēmijas (turpmāk – RTA) vispārējā personāla saimniecības dienesta darbiniekam atbilstošu formas apģērba dizaina risinājumu.

Pētījuma metodes: teorētiskās – ar nozari saistītās literatūras, informācijas avotu un iestādes stila grāmatas izpēte un analīze; empīriskās – aptauja, anketēšanas datu apstrāde, gadījumu kritēriālā un analoģu salīdzinošā analīze.

Veikto formas tērpa dizaina risinājuma izstrādes pētījumu pieredze (Mežinska, 2017), izmantojot darbības izpēti, nodrošina konkrētās situācijas modelēšanu un noteiktām prasībām atbilstoša dizaina risinājuma izstrādi.

Rakstā autore apskata formas apģērba korporatīvā stila iezīmes raksturojošās vispārīgās tendences mūsdienās un analizē esošo piedāvājumu. Pētījumā autore, pamatojoties uz empīriskajām datu ieguves un apstrādes metodēm, konkretizē prasības un nosacījumus estētiski un funkcionāli mūsdienīga iestādes formas tērpa dizaina risinājumam. Raksts apkopo projekta sākotnējo datu izpēti un noteiktos dizaina izstrādes nosacījumus atbilstoši projektējamam izstrādājumam izvirzāmajām prasībām. Formas apģērbs paredzēts RTA vispārējā personāla saimniecības dienesta darbiniekam – dežurāntam. Projektējamajā izstrādājumā dizaina risinājumā ietverta RTA logo iestrāde, izmantojot lāzermarkķēšanu. Modeļa projekta izstrāde paredz lietotāju vajadzību un analogu izpēti un izejmateriāla īpašību un apģērbam izvirzāmo prasību izpēti, progresīvo projektēšanas tehnoloģiju izmantošanu.

Korporatīvais formas apģērbs: pētījuma rezultāti un to analīze

Formas apģērbs, uniforma – apģērba un tā papildinātāju zīmīgs komplekts, kas paredzēts, lai nepārprotami identificētu visu tā valkātāju profesionālo vai citādo nodarbošanos, reglamentēto sabiedrisko stāvokli vai piederību pie kādas organizācijas. Šajā nolūkā izstrādā vienvēidīga izskata un unificētas konstrukcijas savrupģērba kopumu no vienvēidīgu materiālu un dekordetaļu komponentiem, ko pavadā to atšķirīgo komplektējumu reglamentētās valkājāmības noteikumi (Latvijas Zinātņu akadēmijas Terminoloģijas komisijas Tekstilrūpniecības terminoloģijas apakškomisija, 2003).

Formas tērpu vēstures izpēte un modes tendenču analīze ļauj secināt, ka formas tērps katram uzņēmumam vai iestādei tiek veidots ar mērķi padarīt to atpazīstamu citu līdzīgu uzņēmumu vidū, padarot to unikālu un redzamu noteiktā vidē. Mūsdienu konkurences apstākļos uzņēmumā jābūt izstrādātam savam vizuālajam tēlam jeb grafiskai identitātei, kas nekļūdīgi radītu asociācijas tieši par šo uzņēmumu, tā darbību un reputāciju. Darbinieku izskats ir viens no veidiem, kā uzņēmums demonstrē savas pamatvērtības, tāpēc uzmanība tiek pievērsta pat vissīkākajām detaļām.

Korporatīvā stila formas apģērbā dominē lietišķā apģērba iezīmes – klasiski puspiegulošais siluets, ahromātisko krāsu salikums, arī tumši zilā krāsa. Formas apģērbā ir funkcionālas detaļas, piemēram, kabatas. Nozīmīgs kritērijs ir materiāla izvēle, jo formas apģērbam jābūt komfortablām un gaisu caurlaidīgam. Formas tērpos dominē klasiski piegriezumi. Svārkī parasti ir taisni vai trapecveida. Formas tērps tiek veidots, ņemot vērā iestādes vai uzņēmuma logotipa krāsas vai iekļaujot pašu logotipu uzdrukas vai izšuvuma veidā. Formas tērps tiek papildināts ar citām funkcionālām detaļām, kā arī konstruktīvi dekoratīvajām līnijām, nošuvēm.

Formas apģērba ar korporatīvā stila elementiem dizaina risinājuma izstrādes nepieciešamības pamatojumam tika veikta RTA darbinieku anketēšana. Rezultātā apkopotas 37 respondentu, vecumā no 23 līdz 64 gadiem, sniegtās atbildes.

Jautājumā par darbinieku formas apģērba nozīmi iestādes koptēla veidošanā 86,5% respondentu uzskata formas apģērba par nozīmīgu sastāvdaļu iestādes koptēlā (skat. 1. att.).

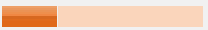

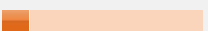
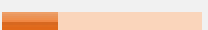
Vai, Jūsaprāt, iestādes darbinieku apģērbam koptēla veidošanā ir nozīme?

Jā, ir	32		86.5%
Nē, nav	5		13.5%

1. attēls. Darbinieku formas apģērba nozīme iestādes koptēla veidošanā.

Noskaidrojot noteicošos vizuālos kritērijus formas apģērba izvēlē, aktuālākie ir modeļa dizains, krāsa, apģērba detaļas, kā arī materiāla izvēle (skat. 2. att.).

Lūdzu, atzīmējiet, kuri ārējie/vizuālie kritēriji, Jūsaprāt, ir noteicošie darba apģērba/ formas tērpa izvēlē? (vairākas atbildes iespējamas)

Krāsa	22		27.2%
Modeļa dizains	25		30.9%
Materiāls, faktūra	11		13.6%
Detāļas	23		28.4%

2. attēls. Vizuālie kritēriji formas apģērba izvēlē.

Aptaujā tiek pausts viedoklis par formas apģērbā noteikti izmantojamu atpazīstamības zīmi – logo. Anketēšanā apkopotie rezultāti pamato projektējamā izstrādājuma aktualitāti un formas apģērba ieviešanas nepieciešamību RTA vispārējā personāla saimniecības dienesta darbiniekiem – dežurantiem, un noskaidro būtiskākos nosacījumus dizaina risinājumam, kas jāievēro projektēšanas gaitā. Sākotnēji tiek izstrādāts sieviešu, turpmāk arī vīriešu komplekts.

Tirgus izpēte parāda piedāvājuma atbilstību patērētāju pieprasījumam. Tiek veikta formas apģērba tirgus piedāvājuma situācijas analīze. Pētot korporatīvā stila apģērbu piedāvājumu, tika konstatēts, ka ir ļoti neliels uzņēmumu skaits Latvijā, kuri piedāvā izgatavot formas apģērbu uzņēmuma korporatīvajā stilā, piemēram, uzņēmumi, kas ir specializējušies formas apģērbu dizaina izstrādē un izgatavošanā, ir ražošanas komerciālais uzņēmums "ASTARO" un apģērbu ražotne "VĒLME" (skat. 1. tabulu).

1. tabula

Apģērbu ražotnes "VĒLME" formas apģērbu piedāvājums

Nosaukums	Izstrādājuma attēls	Raksturojums
Ražotne VĒLME Classic		Šuj sieviešu, formas un speciālo apģērbu. Formas apģērbu modelē pēc juridisko personu pasūtījuma. Gatavā veidā piedāvā divu piegriezumu blūzes ar īsām un garām piedurknēm, džemperus un komplektus, specializējas banku, viesnīcu, veikalu, restorānu darbinieku korporatīvās formas, kā arī vieglā sieviešu apģērba izgatavošanā.

Formas apģērba dizaina izstrādē jāņem vērā darba vide un darbības specifika, uzņēmuma vai iestādes koptēls, mērķis, tradīcijas, tā funkcionalitāte ikdienas situācijā. Uzņēmuma vizuālā identitāte ir elementu kopums, kas nosaka uzņēmuma piederību. Korporatīvā stila elementi ir uzņēmuma logo, korporatīvās krāsas un korporatīvie fonti (Golovko, 2007). Aviokompāniju stjuartu formām aviācijā ir specifiski nosacījumi. Tam ir jābūt gan vizuāli pievilcīgam, gan jāatbilst drošības prasībām, kas saistās ar dabiska materiāla izvēli, auduma stiprību, termonoturību un citām specifiskām vajadzībām. Tērpi tiek papildināti ar detaļām – jostām, lakatiņiem, uzšuvēm, dekoratīvām nošuvēm un ielaidumiem. Formas tērpos tiek izmantots pamat- un apdares materiāls dažādās krāsās. Stjuartu tērpu dizains mūsdienās ir attīstījies līdz funkcionālai elegancēi (Gaisīgā mode: stjuaršu uniformu pārvērtības 85 gadu laikā, 2016). Tā, piemēram, aviokompānijas "airBaltic" stjuartu formās dominē trīs korporatīvās krāsas – zila, zaļa un pelēka (skat. 3. att.).



3. attēls. Aviokompānijas "airBaltic" stjuartu formas.
(Aviokompānijas "airBaltic" stjuartu formas, 2011).

Darbinieku izskats ir viens no veidiem, kā uzņēmums demonstrē savas pamatvērtības, tāpēc formas apģērbos uzmanība tiek pievērsta detaļām, piemēram, viesnīcu tīkla „Radisson SAS” formas apģērbos pogas ir korporatīvajās krāsās, apģērbs tiek papildināts ar kaklasaitēm un lakatiņiem. Tiek piespraustas nozīmītes ar vārdu un uzņēmuma devīzi (Golovko, 2007).

Esošās situācijas izvērtējums pamatojas analogu izpētē, to salīdzinošā analizē. Analogu izpēte balstās uz formas apģērba atbilstību tam izvirzītajiem kritērijiem: siluets, detaļu funkcionalitāte, auduma izvēle, krāsu saskaņotība komplektā un izmēru pieejamība. Izvēlētos risinājumus iespējams piesaistīt kāda konkrēta uzņēmuma korporatīvajam stilam, ja tos papildina ar tam raksturīgiem elementiem, piemēram, pievienojot aksesuārus vai iestrādājot uzņēmuma logo.

RTA korporatīvo identitāti pamato Stila grāmata, logotipa pamatā ir Latgales arheoloģiskā tautas tērpa krāsa – zilā, kuru papildina sudraba pelēkā un baltā krāsa (skat. 4. att.).



4. attēls. Latgales reģiona arheoloģiskais tautas tērps.
(Par Rēzeknes Tehnoloģiju akadēmijas simbolikas (logo) apstiprināšanu, 2015).

Lai nodrošinātu pareizu krāsu lietojumu, RTA Stila grāmatā ir noteikti vizuālās identitātes krāsu kodi (skat. 5. att.).



5. attēls. Krāsu kodi.
(Par Rēzeknes Tehnoloģiju akadēmijas simbolikas (logo) apstiprināšanu, 2015).

Korporatīvā stila elementu izpētei seko formas apģērba modeļa projekta dizaina izstrādes process. Formas apģērba izstrāde sastāv no tā estētiskās koncepcijas: formas kompozīcijas, materiālu raksturojuma, krāsu izvēles un tehniskā risinājuma: konstruktīvās tehnoloģiskās izstrādes.

Sieviešu komplekta skiču izstrāde programmā CorelDraw pamatojas kompozīcijas pamatprincipos: elementu īpašību attiecības (krāsu kontrasts); veselais un tā daļas (kompozīcijas centrs, centrālā novietojuma likumsakarība); plastikas un kustības organizācija (statika un simetrija, konstruktīvo līniju iekšējā dinamika), un kompozīcijas elementos – krāsa, līnija, siluets, proporcijas. Izstrādājamā modeļa dizaina koncepcija balstās RTA Stila grāmatā minētajos korporatīvā stila elementos – RTA logo, tā krāsas, kā arī ņemot vērā formas apģērba pielietojuma funkcionalitāti (skat. 6. att.).



6. attēls. RTA formas apģērba modeļa dizaina risinājuma skice.

Pamatojoties uz EUROTĒX drānu atbilstības standartu prasībām, mūsdienīgu materiālu izvēles nosacījumiem, tiek veikta izmantojamo tekstilmateriāla raksturlielumu analīze un noteikta tekstilmateriālu un furnitūras izvēle formas apģērba komplektam. Materiālu salīdzināšana un kvalitātes vērtēšana pamatojas materiālu fizikālajās, ķīmiskajās, mehāniskajās, tehnoloģiskajās un ekspluatācijas īpašībās. Tiek veikta rekomendējamo tekstilmateriāla kopšanas kritēriju izstrāde. Tekstilmateriālu testēšana veikta atbilstoši 2006. gada EUROTĒX ieteikumiem tekstildrānu raksturotāju atbilstības valkājāmībai, standartiem (Recommendations concerning characteristics and faults in fabrics to be used for clothing, 2006). Izejmateriālu salīdzināšanai un kvalitātes vērtēšanai ir nozīmīgas minētās drānu īpašības, testēšana parāda to kvantitatīvus rezultātus (skat. 2. tabulu). Modeļa izstrādei tiek izvēlēts 100 % poliestera gabardīns.

2. tabula

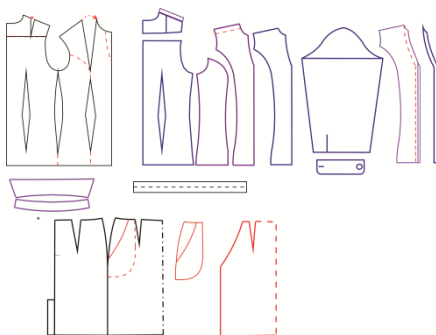
Poliestera fizikālās un mehāniskās īpašības

Nr.	Īpašību raksturotāji	Atsauces uz pārbaudes metodēm	Rezultāts
1.	Virsmas blīvums		153 g/m ²
2.	Stiepes robežstiprība: - šķēros - audos	ISO 5081	≥1000 N ≥800 N
3.	Gaiscaurlaidība	LVS EN ISO 9237:2001	835 mm/s
4.	Nodilumizturība pret abrazīvo berzi	EN 12947 DIN 53863	Ne mazāk kā 13000 cikli
5.	Krāsas noturība pret (sauso/slapjo) noberzi	ISO 105 X12	4-5 balles

Testa rezultāti pamato materiāla piemērotību. Poliestera audumi ir izturīgi, pēc taustes patīkami un maz burzās. Tie ir visai izturīgi pret saules gaismu un augstu temperatūru, kā arī ķīmikāliju ietekmi.

Neatkarīgi no kādām šķiedrām ir auster gabardīns, tam piemīt šādas īpašības: labi drapējas, sevišķi diagonālajā virzienā, ir diezgan viegls un mīksts, formnoturīgs un mazgājot nedeformējas, tam ir laba gaisa caurlaidība, ir noturīgs pret berzi, viegli gludināt, viegli izņemt traipus, noturīgs pret samirkšanu. Gabardīna, kura sastāvā ir 100% poliesteris, izmaksas nav lielas.

Apģērba projektēšanas procesā izstrādājumam tiek izvirzītas: higiēniskās, estētiskās, ekspluatācijas un ekonomiskās prasības (Kapče, 2016). Apģērba higiēniskuma noteikšanas kritērijs ir lietotāja labsajūta apģērbā, tāpēc tiek izvērtēta materiāla atbilstība valkāšanas apstākļiem, ievēroti konstruktīvi – tehnoloģiskie projektēšanas nosacījumi. Estētiskās prasības nosaka aktuālās tendences, atbilstību valkātāja vecumam un augumam. Ekspluatācijas prasības nodrošina apģērba formas saglabāšanu visā tā lietošanas laikā. Tā kā apģērbs valkāšanas procesā tiek pakļauts dažādām deformācijām, tad tiek izvēlēts materiāls, kas atbilst valkāšanas apstākļiem. Ekonomiskās prasības saistītas ar materiāla ekonomisku izmantošanu. Apģērba materiālietilpību, materiālu patēriņu normēšanu visiem materiālu veidiem optimizē racionāls lekālu izklājums *Gerber AccuMark 10* datorprogrammā. Veicot bāzes konstrukcijas konstruktīvo modelēšanu, izmantojot modelēšanas pamatpaņēmienus, tiek iegūta modeļkonstrukcija (skat. 7. att.).



7. attēls. Konstruktīvās modelēšanas process.

Pēc modeļa konstruktīvās projektēšanas un lekālu izklājuma veidošanas seko pielietojamo apstrādes metožu, tehnoloģisko iekārtu un aprīkojuma izvēle un izstrādājuma izgatavošanas tehnoloģiskās secības noteikšana, kas paredz modelim un materiālam atbilstošus tehnoloģiskās un higrotermiskās apstrādes paņēmienus. Tiek veikta modeļa konstruktīvi – tehnoloģiskās dokumentācijas noformēšana.

Izstrādājot visus apģērba projektēšanas posmus, tiek izgatavots RTA formas apģērba pirmparaugs, komplekts sievietei (skat. 8. att.).



8. attēls. RTA darbinieka formas apģērba pirmparaugs fotosesijā. Foto: Māris Justs.

Izstrādāto formas apģērba dizaina risinājumu pamato projekta koncepcija: korporatīvā stila iezīmes, korporatīvās krāsas, apģērba funkcionalitāte ikdienas situācijā, atbilstoši lietošanas uzdevumam.

Secinājumi

Izstrādātais formas apģērba dizaina risinājums atbilst jauna modeļa projektēšanas pieejai un tiek veikts atbilstoši noteiktiem projekta izstrādes posmiem:

- izvirzāmām pamata prasībām izstrādājuma pielietojumam;
- analogmodeļu salīdzinošai novērtēšanai;
- prasībām atbilstoša formas apģērba dizaina risinājuma izstrādei;
- konstruktordokumentācijas sagatavošanai, kas satur visus nepieciešamos datus – tehnisko zīmējumu, aprakstu, izejmateriālu specifikācijas, materiālu izvēles pamatojumu, bāzes konstrukciju izstrādi un tehnisko modelēšanu, specifikācijas ar konstruktīvās un tehnoloģiskās paraugu izstrādes prasībām, mezglu izstrādni, izgatavošanas tehnoloģisko aprakstu, maketu, paraugu izgatavošanu.

Tiek izstrādāts RTA vispārējā personāla saimniecības dienesta darbinieka – dežuranta formas apģērba sieviešu komplekts.

Summary

Contemporary enterprises that want to differ from the similar companies make special uniforms for the employees. Stylish and comfortable uniform with a company trademark reflects its corporate culture and serves as a visual advertisement.

The research goal: to develop a uniform design solution for the employee of Rezekne Academy of Technologies (RTA) following the investigations about the peculiarities of the corporate style of the uniform, as well as analogue and textile studies. Research methods: theoretical (research and analysis of the related literature, information sources and enterprise style book), empirical (survey, data processing, case analyses and comparative analysis of the analogues).

The research has been justified by the survey of the RTA employees who noted the necessity to develop the design solution for the uniform with corporate style elements.

The answers were provided by 37 respondents who were 23 – 64 years old.

The survey results show the topicality of the designed article and determine the most important conditions for the design solution to be followed during the design process. The research also includes the situation analysis of the market supply. Investigation of the offers of the corporate style uniforms reflects the limited number of the enterprises that can make such clothes in Latvia. Design of the uniform depends on working environment, nature of the activities, image of the enterprise or institution as well as functionality of the uniform on a daily basis. Assessment of the current situation is based on the study of analogues and comparative analyses. Investigation reflects the following criteria of the uniform: silhouette, component functionality, fabric selection, colour consistency and availability of the set size.

Study about the elements of the corporate style and analogues is followed by the development process of the garment design. The development process is based on the aesthetic concept: form composition, characteristics of the materials, colour choice and technical solutions: the constructive technological development.

Compliance of the EUROTEx cloths to the standards and selection of the contemporary materials leads to analysis of the textile material, as well as appropriate selection of the textile and clothing accessories for the uniform.

The developed uniform design solution is based on the project concept: corporate style features, colours of the institution, functionality of the uniform on a daily basis and compatibility with the new model design approach that is carried out in accordance with the project development stages:

- basic requirements for product applications;
- comparative analyses of the analogue models;
- development of the design solution for the uniform that meets the necessary requirements;
- preparation of the design documentation with the necessary data: technical drawing, description, specifications of the raw materials, proof of material selection, development of base constructions and technical modelling, specifications with the requirements of construction and technological samples, development of layouts, samples.

The work results in developed uniform set for the female employee of RTA.

Literatūra un avoti

1. *Aviokompānijas "airBaltic" stjuartu formas* (2011). Skatīts 17.10.2016. <http://www.aviokases.lv/lv/akcijas-9685/turisma-jaunumi/page-2497763:5/open-news:443188>.
2. *Gaisīgā mode: stjuaršu uniformu pārvērtības 85 gadu laikā.* (2016). Skatīts 17.10.2016. <http://www.delfi.lv/turismagids/jaunumi/gaisiga-mode-stjuarsu-uniformu-parvertibas-85-gadu-laika.d?id=47837347>.
3. Golovko, D. (2007). *Formas apģērbs – ļoti nozīmīgs uzņēmuma tēla veidotājs.* Skatīts 15.10.2016. <http://www.db.lv/laikraksta-arhivs/citas/formas-apperbs-loti-nozimigs-uznemuma-tela-veidotajs-279423>.
4. Kapče, M. (2016). *Sieviešu apģērbi.* Rīga: Zvaigzne.
5. Kristapsone, S. (2008). *Zinātniskā pētniecība studiju procesā.* Rīga: SIA Biznesa augstskola Turība.
6. Lapsa, T. (2002). *Sabiedriskās attiecības: ievads teorijā un praksē.* Rīga: Biznesa augstskola Turība.
7. Losāne, N., Apele, D. (2015). Korporatīvā identitāte augstākajā izglītībā. *Māksla un mūzika kultūras diskursā. IV Starptautiskās zinātniski praktiskās konferences krājums* (136–145 lpp.). Rēzekne: Rēzeknes Augstskola.
8. Mārtinsons, K. (2011). *Ievads pētniecībā: stratēģijas, dizaini, metodes.* Rīga: RAKA.
9. Mežinska, S. (2017). *Uniform Characterizing Aspects and Design Development Conditions.* // Proceedings of the International Conference Society, *Integration. Education* (pp. 98.–108.) Rēzekne: Rēzeknes Tehnoloģiju akadēmija.
10. *Par Rēzeknes Tehnoloģiju akadēmijas simbolikas (logo) apstiprināšanu* (2015). Rēzeknes Augstskolas Senāta 2015.gada 28.decembra lēmums Nr.1.
11. *Recommendations concerning characteristics and faults in fabrics to be used for clothing* (2006). Skatīts 10.08.2016. https://s3-eu-west-1.amazonaws.com/frantic/stjm/ECLA_suositus_kankaiden_laatuvaatimukset_2006.pdf.
12. *Terminu un svešvārdu skaidrojošā vārdnīca.* (2003). Latvijas Zinātņu akadēmijas Terminoloģijas komisijas Tekstilrūpniecības terminoloģijas apakškomisija, Tilde.
13. Амирова, Э. К., Сакулина, О. В., Сакулин, Б.С., Труханова, А.Т. (2010). *Конструирование одежды.* Москва: Издательский центр «Академия».
14. *Композиция костюма:* (2004). Учеб. пособие для студ. высш. учеб. заведений / Г.М.Гусейнов, В.В.Ермилова, Д.Ю.Ермилова и др. – М.: Издательский центр «Академия».
15. *Основы теории проектирования костюма* (1988). Учеб. для вузов / Под ред. Т.В.Козловой.– Москва: Легпромбытиздат.