

BEZDARBA UZSKAITES UN SKAITLISKĀS ATTĪSTĪBAS JAUNĀKĀS TENDENCES BALTIJAS VALSTĪS

LATEST TRENDS OF UNEMPLOYMENT TALLY AND NUMERICAL DEVELOPMENT IN THE BALTIC COUNTRIES

Einārs Ulnicāns

Mg.oec., pētnieks, Rēzeknes Augstskolas Reģionālistikas zinātniskais institūts
lektors, Rēzeknes Augstskolas Ekonomikas un vadības fakultāte
E-pasts: ulnicans@gmail.com, tālr. +371 26738913,
Latvija

Abstract. *Publication describes two main types of unemployment official tally - statistical evaluation and official registration of the unemployed. Brief description is provided with regard to the employment facilitation authorities in Latvia, Lithuania and Estonia, as well as the unemployment tally and support legislation in all three countries. The statistically estimated unemployment trends between countries are compared from 1998 to 2012 and quarterly trends from 2007 to 2012, as well as the trends of recorded unemployment changes from 2004 to 2012. Statistically evaluated and registered unemployment is compared. Hypotheses for the potential causes of differences are raised.*

Keywords: *Unemployment, unemployment rate, registered unemployment rate, number of unemployed persons, number of registered unemployed persons, Baltic countries.*

JEL code: J60

Ievads

Bezdarbs ir dabiska un neizbēgama parādība tirgus ekonomikas apstākļos. Taču, laicīgi nerisināta, atsevišķam indivīdam tā var pārvērsties par nopietnu sociālu un psiholoģisku problēmu. Ekonomiskās lejupslīdes laikā bezdarbs var kļūt par nopietnu valstisku problēmu. Kopš 2009.g. bezdarbs Baltijas valstīs ir tieši tāda problēma, kuras apzināšanā un risināšanā sava loma ir arī statistiskās informācijas analīzei. Tāpat bezdarbs, kā lielākā daļa sociāli ekonomisko parādību, nav vienkāršs process arī no tā uzskaites un aprēķināšanas viedokļa.

Raksta mērķis ir izpētīt bezdarba uzskaites galvenos paņēmienus un statistiskos rādītājus Baltijas valstīs.

Raksta uzdevumi:

- 1) Klasificēt un īsi aprakstīt bezdarba uzskaites veidus;
- 2) Īsi aprakstīt nodarbinātības veicināšanas un bezdarbnieku sociālās aizsardzības institūciju darbību un bezdarba uzskaites un nodarbinātības veicināšanas likumdošanu;
- 3) Analizēt jaunākos bezdarba līmeņa gada un ceturkšņu statistikas rādītājus;

- 4) Salīdzināt statistiski aprēķināto un oficiāli uzskaitīto bezdarbnieku skaitu, izdarīt secinājumus.

Pētījuma periods:

- 1) Gada statistikas rādītājiem: 1998. – 2012. gads. Par šo laika posmu ir brīvi pieejama salīdzinoša statistika starp Baltijas valstīm;
- 2) Ceturkšņu statistikas rādītājiem: 2007. – 2012. gads. Laika posms ar dinamisku ekonomisko attīstību Baltijas valstīs;
- 3) Reģistrētā bezdarba gada rādītājiem: 2004. – 2012. gads. Laika posms pēc visu Baltijas valstu iestāšanās Eiropas Savienībā (ES).

Pētījumā izmantotas monogrāfiskā un aprakstošās statistikas metodes. Pētījuma objekts ir Baltijas valstis – Latvija, Lietuva un Igaunija. Izmantoti statistikas dati no visu triju valstu galveno statistikas un nodarbinātības veicināšanas iestāžu datu bāzēm. Pētījuma priekšmets – statistiski aprēķinātais un reģistrētais bezdarbs.

Bezdarba uzskaites galvenie paņēmieni

Bez darba esošs un darbu meklējošs iedzīvotājs var oficiāli reģistrēt savu statusu valsts vai pašvaldības iestādē un var to nedarīt. Līdz ar to bezdarbu pamatā aprēķina vai uzskaita divos veidos:

- 1) Statistiski, veicot izlasveida apsekojumu;
- 2) Oficiāli reģistrējot nodarbinātības iestādē un piešķirot bezdarbnieka statusu.

Pirmajā gadījumā runa ir par bezdarbnieku skaitu un bezdarba līmeni kopumā, otrajā – par reģistrēto bezdarbnieku skaitu un reģistrētā bezdarba līmeni.

Darbspēka izlasveida apsekojumu ES koordinē ES statistikas birojs (*Eurostat*) un īsteno attiecīgās valsts statistikas institūcija. Latvijā tā ir Centrālā statistikas pārvalde (CSP), Igaunijā – Igaunijas statistikas valsts aģentūra, Lietuvā – Lietuvas statistikas departaments. Apsekojuma mērķauditorija ir 15 -74 g. v. iedzīvotāji. Pētījuma rezultātā noskaidro ekonomiski aktīvo iedzīvotāju skaitu valstī un tās reģionos – nodarbinātos un aktīvos darba meklētājus. Aktīvie darba meklētāji tiek klasificēti kā bezdarbnieki, un vārdi „darba meklētāji” un „bezdarbnieki” šajā kontekstā tiek lietoti kā sinonīmi. Darba meklētāju definīciju ir izstrādājusi Starptautiskā darba organizācija (ILO), un ES un ar to cieši saistītajā teritorijā (piemēram, Norvēģijā) to ir adaptējis *Eurostat*. Atbilstoši šai definīcijai darba meklētāji ir personas, kuras ir bez darba, taču to meklē un ir gatavas uzsākt. Darbs ir bijis aktīvi jāmeklē vismaz četras pēdējās nedēļas un darba atrašanas gadījumā jābūt gataviem to uzsākt tuvāko triju mēnešu laikā (6.). *Eurostat* definīcijā tas nav uzsvērts,

taču CSP savā metodiskajā skaidrojumā piebilst, ka darba meklētāji var būt un var arī nebūt oficiāli reģistrēti bezdarbnieka statusā (15.). Tā kā dati balstās uz izlases pētījumu, jāņem vērā, ka bezdarbnieku skaits šajā gadījumā ir statistiski vispārināts jeb novērtējuma rādītājs. Bezdarba līmeni šeit nosaka, dalot darba meklētāju skaitu ar ekonomiski aktīvo iedzīvotāju skaitu. Citiem vārdiem sakot, bezdarba līmenis ir darba meklētāju īpatsvars ekonomiski aktīvo iedzīvotāju kopskaitā (17.). Tieši šādu rādītāju pamatā izmanto starptautiskajos bezdarba salīdzinājumos.

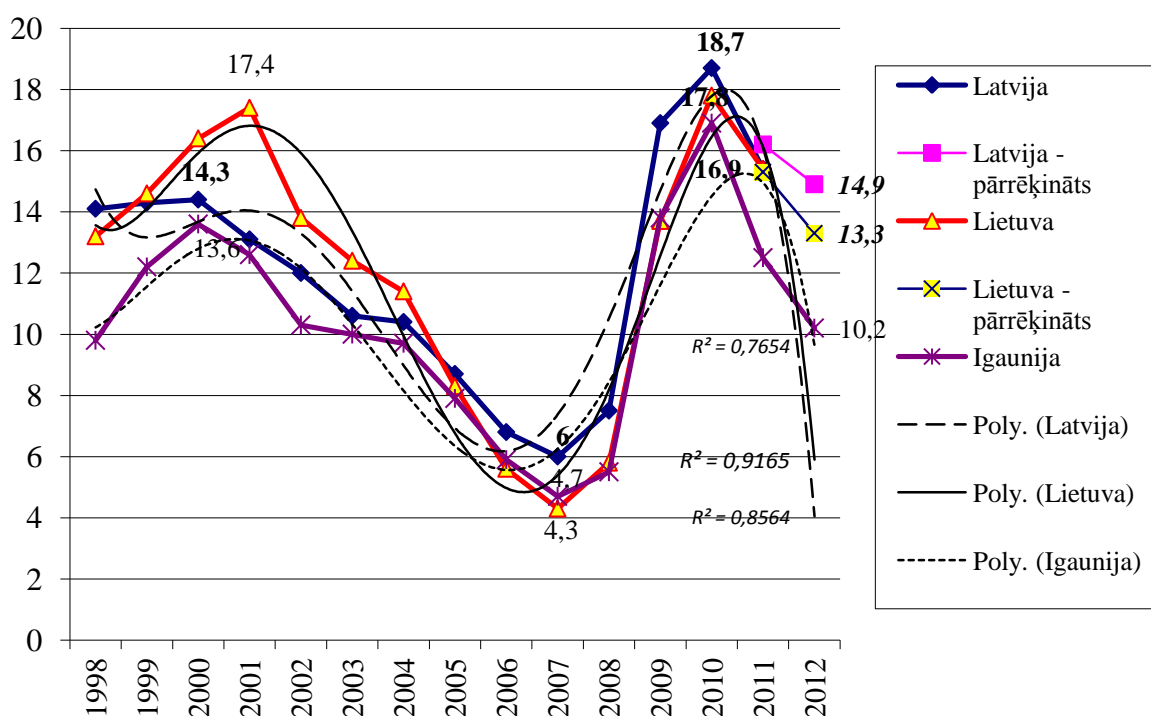
Bezdarbniekus oficiāli reģistrē un bezdarbnieka (arī darba meklētāja vai kādu citu īpašu) statusu piešķir valsts nodarbinātības veicināšanas un bezdarbnieku sociālās aizsardzības institūcija. Latvijā tā ir Nodarbinātības Valsts aģentūra ar 28 reģionālajām filiālēm (18.), Lietuvā – Lietuvas Darba birža (*Lietuvos Darbo birža*) ar 10 vietējām darba biržām (no 2010.g. oktobra, līdz tam bija 46 nodaļas visā valstī) (14.) un Igaunijā – Igaunijas Bezdarba apdrošināšanas kase (*Eesti Töötukassa; Estonian Unemployment Insurance Fund*) ar 15 reģionālajiem birojiem (7.). Bezdarbnieku skaits šajā gadījumā ir sarakstu jeb reģistru kopsavilkuma rādītājs. Attiecīgi bezdarba līmenis ir reģistrētā bezdarba līmenis, kuru aprēķina, dalot reģistrēto bezdarbnieku skaitu ar ekonomiski aktīvo iedzīvotāju skaitu. Reģistrētie bezdarbnieki pamatā ir darbaspējas vecumā (Latvijā 2013.g. sākumā tie ir 15 - 62 gadi) un attiecīgi arī bezdarba līmeņa aprēķinos tiek ņemti vērā tikai ekonomiski aktīvie iedzīvotāji darbaspējas vecumā (17.). Reģistrētā bezdarba līmenis starp valstīm nav tieši salīdzināms vismaz divu iemeslu dēļ: 1) valstīs ir atšķirīgs pensionēšanās vecums, līdz ar to – darbaspējas vecuma robežas; 2) valstīs var būt dažādi bezdarbnieka statusa piešķiršanas nosacījumi. Piemēram, Latvijā bezdarbnieka statusa piešķiršanai nepieciešamos kritērijus nosaka 09.05.2002. pieņemtais „Bezdarbnieku un darba meklētāju atbalsta likums”. Likuma 2. un 10. pantā noteikts, ka bezdarbnieka statusu var iegūt jebkurš legāls Latvijas iedzīvotājs (arī ārvalstnieks, atbilstot likumā noteiktajām prasībām), kurš atbilst šādiem nosacījumiem: darbaspējīgs, nestrādājošs, darbaspējas vecumā, kurš neveic komercdarbību, meklē darbu, nemācās pilna laika pamatizglītības vai vidējās izglītības programmā, nav pilnā valsts apgādībā un ir reģistrēts Nodarbinātības valsts aģentūrā (1.). Lietuvā bezdarbnieka statusa piešķiršanu reglamentē 15.06.2006 „Nodarbinātības atbalsta likums (*Law on Support for Employment*)”. Tā 2. pantā noteikts, ka bezdarbnieki var būt nestrādājošas personas darbaspējas vecumā, kuras nemācās pilna laika izglītības programmās vai pastāvīgā apmācībā, ieskaitot likvidējamo individuālo un mazo uzņēmumu īpašniekus, mazo uzņēmumu biedrus (līdzīpašniekus) un sabiedrību ar pilnu vai ierobežotu atbildību pilna laika locekļus, ja viņi reģistrējušies Darba biržā un ir gatavi piedalīties

aktīvajos nodarbinātības veicināšanas pasākumos (3.). Savukārt Igaunijā kopš 28.09.2005 ir spēkā „Darba tirgus pakalpojumu un pabalstu likums (*Labour Market Services and Benefits Act*). Šī likuma 2. pantā noteikts, ka bezdarbnieks oficiāli var būt legāls Igaunijas iedzīvotājs, kurš reģistrēts Igaunijas Bezdarba apdrošināšanas kasē un aktīvi meklē darbu (2.). Savukārt 6. panta 5. daļā atrunāti gadījumi, kādos iedzīvotājs netiek reģistrēts bezdarbnieka statusā. Statuss tiek atteikts, ja iedzīvotājs: 1) nav sasniedzis 16 gadu vecumu; 2) saņem vecuma vai citu pensiju; 3) ir nodarbināts, sniedz pakalpojumus vai saņem autoratlīdzību; 4) ir algots valdes vai padomes loceklis, izņemot fondus, bezpeļņas organizācijas un kooperatīvus, ja atalgojums tajos nepārsniedz 50% no minimālās algas; 5) ir reģistrēts kā vienīgais īpašnieks; 6) ir pilna laika students, izņemot gadījumus, kad vismaz 180 dienas pēdējo 12 mēnešu laikā ir strādājis Igaunijā (pārstāvējis Igauniju ārvalstīs) vai atrodas akadēmiskajā atvaļinājumā; 7) atrodas obligātajā dienestā; 8) aprūpē invalīdus, saņemot par to atlīdzību no valsts vai pašvaldības; 9) ir nestrādājoša persona, kura sastāv laulībā ar Igaunijā strādājošu oficiālas ārvalstu misijas pārstāvi (2.). Tātad bezdarbnieka statusa piešķiršanas nosacījumi visai dažādi ir atrunāti pat Baltijas valstīs, par citām ES valstīm nemaz nerunājot. Tāpēc reģistrētā bezdarba rādītāji salīdzinoši starp valstīm jāuztver kritiski, tie ir piemēroti tikai teritoriālajiem salīdzinājumiem vienas valsts robežās.

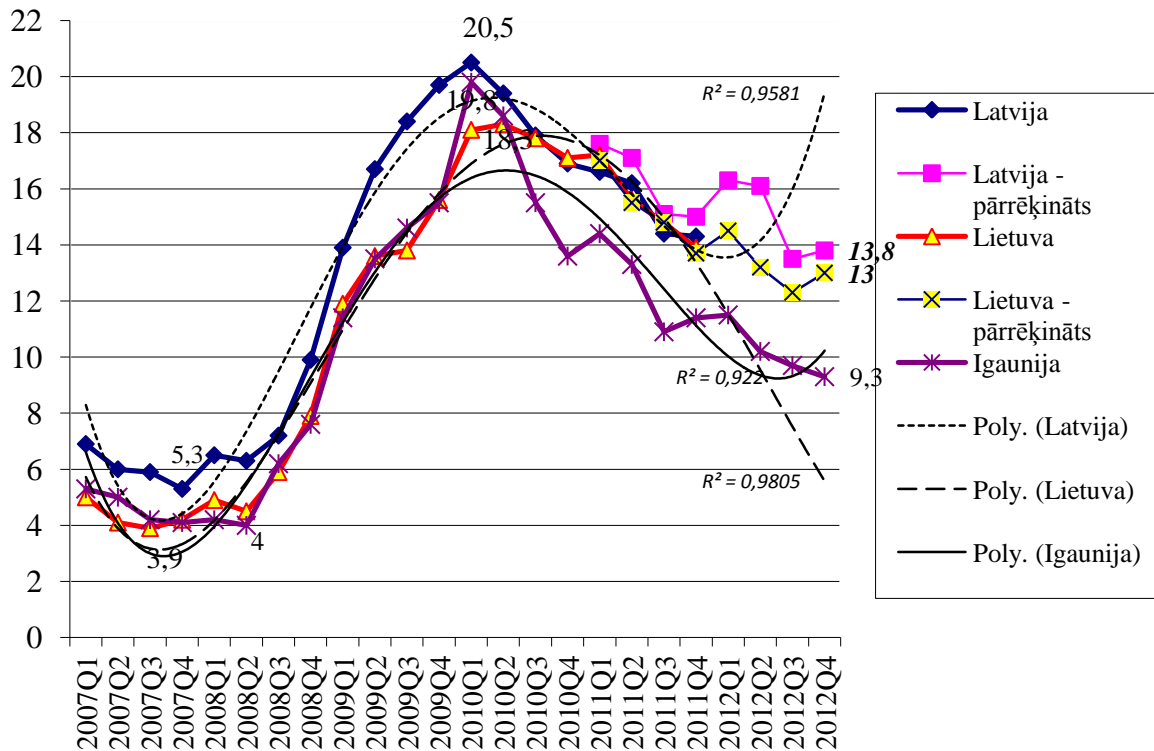
Bezdarba attīstības skaitliskās tendences

Statistikas iestāžu aprēķinātā bezdarba līmeņa izmaiņu tendences Baltijas valstīs ir līdzīgas, atšķirības ir niansēs (1.att.). Baltijas valstīm raksturīga dinamiska ekonomiskā attīstība 2004.-2007. gadā un strauja ekonomisko rādītāju pasliktināšanās 2009. – 2010.g. Šāda lēcienveidīga attīstība 21. gadsimtā nav raksturīga ne ES kopumā, ne arī ES vecajām dalībvalstīm (EU-15). Attīstības dinamisms atspoguļojas arī bezdarba rādītājos – ja 2007.g. bezdarbs Baltijas valstīs bija viens no zemākajiem ES, tad jau 2010.g., tieši otrādi, viens no augstākajiem ES. Kopējo tendenci 1998. -2012.g. var raksturot ar 5. pakāpes polinomu funkciju, t.i., diviem izteiktiem bezdarba kāpuma un diviem krituma posmiem, bez izteiktas pamattendences. To var vērtēt dažādi. No vienas puses, valsts tautsaimniecība tirgus ekonomikas apstākļos nemēdz attīstīties lineāri. No otras puses, Baltijas valstis šajos tirgus ekonomikas apstākļos atrodas salīdzinoši nesen, tām ir mazāka pieredze ekonomisko procesu vadīšanā vienlaikus ar kopējo vēlmi pēc iespējas ātrāk dzīvot pēc iespējas labāk. Visaugstākais tendences determinācijas koeficients (R^2 , 1.att.) ir Lietuvai, tālāk seko Latvija un Igaunija (piebilde – Igaunijai koeficients ir aprēķināts visam laika posmam, pārējām valstīm – tikai līdz 2010.g.).

Lietuvai ir raksturīgi straujāki bezdarba līmeņa kāpumi ekonomiskās krīzes laikā un straujāki tā samazinājumi ekonomiski labvēlīgākos gados. Lai arī kopumā zemākais bezdarba līmenis ir Igaunijā, absolūti zemākais bezdarbs Baltijā aprēķināts tieši Lietuvā (2007.g.,1.att.). Savukārt bezdarba līmenis 2010.g. Lietuvā tikai nedaudz pārsniedza bezdarba līmeni 2001.g., kamēr Latvijā un Igaunijā 2010.g. rādītājs par vairākiem procentpunktiem pārsniedz 2000. -2001. g. rādītājus. Rādītāju salīdzināmību (bet ne tendenci) ir ietekmējuši 2011.g. tautas skaitīšanas rezultāti Latvijā un Lietuvā. Abās valstīs skaitīšanas dati atšķirās no iedzīvotāju uzskaites reģistru datiem, īpaši Latvijā. Līdz ar to ekonomiski aktīvo iedzīvotāju skaits un attiecīgi darba meklētāju skaits un bezdarba līmenis 2011.g. ir pārrēķināti. Pārrēķini par 2001. – 2010.g. uz raksta sagatavošanas laiku vēl nebija veikti, tāpēc 2011. – 2012.g. Latvijai un Lietuvai ir jauna līkne, un attēlam kopumā ir pagaidu raksturs. Tendenci un valstu rangus pārrēķins gan būtiski neizmainīs, tikai pašus datus. Minētā pārrēķina rezultātā bezdarbs Latvijā 2011.g. pieauga no 15,4% (dati līdz tautas skaitīšanai) līdz 16,2% (dati pēc tautas skaitīšanas), savukārt Lietuvā – samazinājās, attiecīgi no 15,4% līdz 15,3%. 2012.g. bezdarba līmenis turpināja samazināties, taču par jaunu vispārēju tautsaimniecības uzplaukumu pagaidām runas nav.



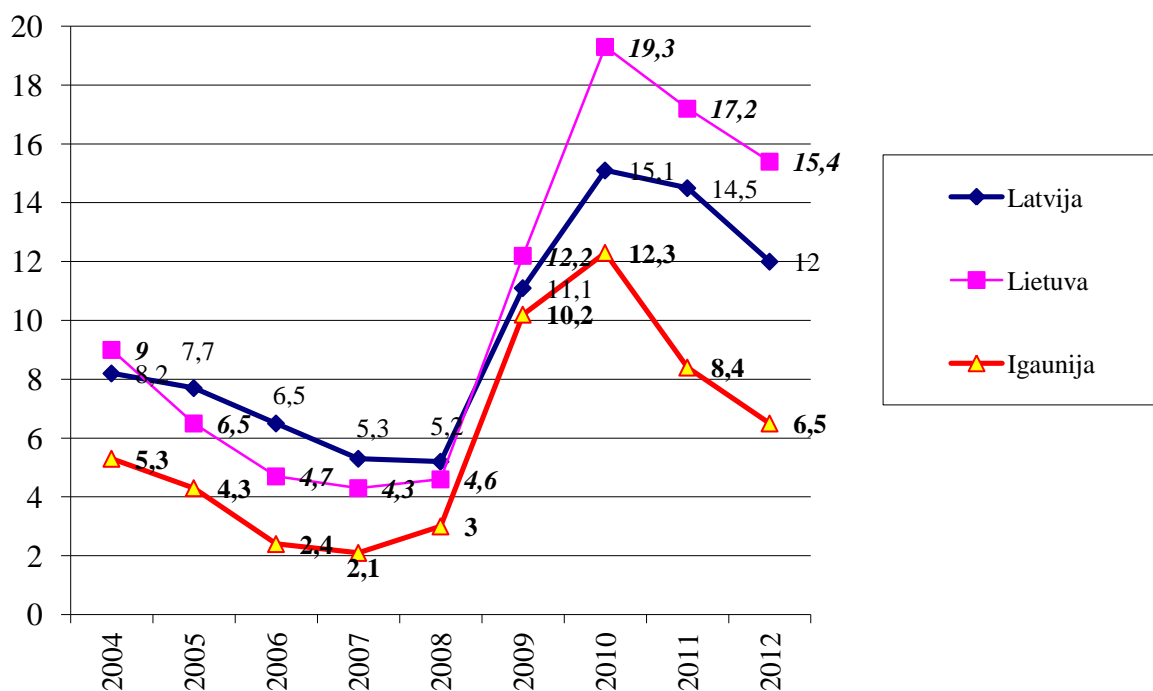
1.attēls. Bezdarba līmenis (ekonomiski aktīvo iedzīvotāju vidū, 15–74 g.v.) Baltijas valstīs 1998.–2012.g., %, (sastādīts un aprēķināts pēc 5.;10.;12.datiem)



2.attēls. Bezdarba līmenis (ekonomiski aktīvo iedzīvotāju vidū, 15–74 g.v.) Baltijas valstīs 2007.–2012.g., %, (ceturkšņu rādītāji), (sastādīts un aprēķināts pēc 11.;13.;16.datiem)

Tikai daļēju ekonomisku uzplaukumu apstiprina bezdarba ceturkšņu rādītāji (2.att.). Bezdarbs savu augstāko punktu sasniedza 2010.g. 1.ceturksnī (Lietuvā – tā paša gada 2. ceturksnī, tikai par 0,2 procentpunktiem pārsniedzot 1. ceturkšņa līmeni). Pēc tam tas samazinājās, taču pakāpeniski, atgriežoties līdz 2007.g. raksturīgajiem izmaiņu cikliem (parasti – bezdarba samazinājums 2. un 3. ceturksnī un pieaugums 1. un 4. ceturksnī). Izņēmums 2012.g. ir Igaunija, kur visu gadu vērojams pastāvīgs bezdarba līmeņa samazinājums. Arī šim attēlam ir pagaidu raksturs, jo Latvijā un Lietuvā rādītājs, sākot ar 2011.g. 1.ceturksni, ir pārrēķināts, kamēr pārrēķins līdz 2011.g. vēl nav pieejams. Tāpēc Latvijai un Lietuvai pagaidām ir 2 līknes. Pārrēķina rezultātā 2011.g. 1. ceturksnī bezdarbs Latvijā pieauga no 16,6% līdz 17,6%, savukārt Lietuvā samazinājās no 17,2 % līdz 17,0 %. Tāpat kā gada rādītāju tendencei, arī ceturkšņu rādītājiem 2007. – 2012.g. nav izteiktas pamattendences. Visās valstīs vērojams viens izteikts bezdarba pieauguma posms un divi pakāpeniski bezdarba līmeņa samazinājuma posmi jeb 4.kārtas polinoms. Arī šoreiz visaugstākais determinācijas koeficients jeb visizteiktākā tāda veida tendence ir Lietuvai, taču atkal ar atrunu, ka tikai Igaunijai koeficients ir aprēķināts visam laika posmam. Lietuvai ir gan zemākais konstatētais bezdarba līmenis vispār

(2007. gada 3. ceturksnī), gan zemākais augstākais bezdarba rādītājs starp valstīm (2010. gada 2. ceturksnī). Taču kopumā zemākais bezdarba līmenis atkal ir Igaunijā, īpaši pēc 2010. g. 1. ceturkšņa, resp., augstākā punkta. Lai arī visi rādītāji nav pārreķināti, tas ir acīmredzami 2011. – 2012. g., kuros rādītāji ir salīdzināmi starp visām trim valstīm.



3. attēls. Reģistrētā bezdarba līmenis Baltijas valstīs 2004. – 2012. g. (ekonomiski aktīvo iedzīvotāju vidū darbības vecumā), %, (sastādīts un autora aprēķināts pēc 4.; 8.; 19. datiem)

Lai arī reģistrētā bezdarba līmeņi starp valstīm metodoloģiski salīdzināmi nosacīti, Baltijas valstu rādītājus autors tomēr ievietoja vienā grafiskajā attēlā (3.att.). Latvijā reģistrēto bezdarbnieku skaits dalīts ar ekonomiski aktīvo iedzīvotāju skaitu 15 – 62 g.v., Igaunijā un Lietuvā – 15 – 64 g. v. (Lietuvai – autora aprēķini, tieši dati no Lietuvas Darba biržas ar tādu salīdzināšanas bāzi nebija pieejami, dati tāpat ir neoficiāli). Tendences kopumā pa valstīm ir līdzīgas, arī reģistrētā bezdarba līmenis zemāko punktu sasniedza 2007. g., un augstāko – 2010. g. Tāpat kā statistikas iestāžu aprēķinātajam, arī oficiāli reģistrēto bezdarbnieku skaitam visās trijās valstīs raksturīgs straujš pieaugums laika posmā no 2008. līdz 2009. g., un pieauguma turpinājums 2010. g., tikai mērenākos tempos. Oficiāli reģistrēto bezdarbnieku skaits abos laika posmos (2008.-2009., 2009. -2010.) pieaudzis straujāk nekā statistiski novērtētais bezdarbnieku skaits. Attiecīgi arī reģistrētā bezdarba līmeņa pieaugumi ir straujāki, nekā statistiski novērtētā bezdarba līmeņa pieaugumi, īpaši 2009. – 2010. g. Jāņem vērā, ka oficiālo reģistrēšanos bezdarbnieka

statusā ietekmēja ne tikai darba zaudēšana attiecīgajā laika posmā, bet arī vēlme iesaistīties dažādos nodarbinātības veicināšanas, īpaši pagaidu nodarbinātības, pasākumos.

Statistiskas iestāžu uzskaitītā un nodarbinātības valsts iestādēs reģistrētā bezdarba metodika atšķiras, taču dažkārt to ir lietderīgi salīdzināt (1.tab.). Lai arī statistiski uzskaitītais bezdarbs ir aprēķina rādītājs uz izlases datu pamata, tomēr tas ietver sevī gan oficiāli reģistrētos, gan neregistrētos bezdarbniekus. Tātad tam principā jābūt lielākam, nekā oficiāli reģistrēto bezdarbnieku skaitam (jo šajā gadījumā ņem vērā tikai reģistrētos bezdarbniekus). Taču tā notiek ne vienmēr. Piemēram, Lietuvā trijos pēdējos gados Darba biržas datu bāzē atrodamais reģistrēto bezdarbnieku skaits ir lielāks nekā Statistikas departamenta aprēķinātais. Ja pieņem, ka bezdarbnieku uzskaites reģistri ir izveidoti korekti, tad iespējamie iemesli šādai pretrunai varētu būt meklējami izlasveida apsekojumā, piemēram: 1) iedzīvotāju starptautiskā mobilitāte jeb migrācija, kā rezultātā varētu veidoties neatbilstība starp iedzīvotāju deklarēto un faktisko dzīves un darba vietu (Lietuvā vai ārvalstīs) un attiecīgi – problēmas ar precīzu to iedzīvotāju jeb ģenerālās kopas skaita noteikšanu, kuri attiecīgajā laika periodā ir valsts pastāvīgie iedzīvotāji; 2) apsekojuma metodoloģiskās problēmas – nepilnīgi veidota izlase (piemēram, nepilnīgi ņemts vērā teritoriālais aspekts izlases kopā vai arī izlases kopa ir par mazu un rada pārāk lielu izlases standartklūdu) vai arī augsts nerespondences līmenis izlasē, kas traucē iegūt ticamus rezultātus; 3) vispārīgā rezultātā iegūto datu ticamības intervāls, kas pieļauj iespēju, ka patiesais aprēķināto bezdarbnieku skaits varētu būt lielāks par publicēto, atrodoties ticamības intervāla augšējā robežā. Igaunijā savukārt vērojama pretēja situācija – starpība starp statistikas iestādes aprēķināto un Bezdarba apdrošināšanas kasē uzskaitīto bezdarbnieku skaitu ir salīdzinoši liela. 2006. – 2008.g. statistiski aprēķināto bezdarbnieku skaits pārsniedz uzskaitīto bezdarbnieku skaitu vairāk nekā divas reizes. Tas var liecināt par mazāku nodarbinātības veicināšanas oficiālās iestādes un vispār valsts nozīmi bezdarbnieku darba meklējumos, par stingrākiem kritērijiem bezdarbnieka statusa piešķiršanai. Tajā pašā laikā pārāk liela starpība starp abiem rādītājiem vērtējama negatīvi, jo tādā gadījumā neviens no tiem nav pietiekoši reprezentatīvs. Latvijā šī starpība ir bez noteiktas laika tendences (trenda), taču ar tendenci samazināties, uzlabojoties ekonomiskajai situācijai, un palielināties, situācijai pasliktinoties (kas daļēji raksturīgi arī Lietuvai, taču ne Igaunijai).

1. tabula

Valsts statistikas iestāžu uzskaitīto un nodarbinātības iestādēs reģistrēto bezdarbnieku skaita salīdzinājums Baltijas valstīs 2004.– 2012.g.
(sastādīts pēc 4.;8.;9.;10.;12.;19.datiem)

Gadi	Bezdarbnieki, vidēji gadā								
	Aprēķināti valsts statistikas iestādē (1.), tūkst.			Reģistrēti valsts nodarbinātības iestādē (2.), tūkst.			Starpība (+/-) starp valsts statistikas iestāžu un valsts nodarbinātības iestāžu datiem (1./2.), procentos		
	Igaunija	Latvija	Lietuva	Igaunija	Latvija	Lietuva	Igaunija	Latvija	Lietuva
2004	64	119	184	33	91	144	94	31	28
2005	52	99	133	26	85	102	98	17	30
2006	41	80	89	16	74	74	158	8	21
2007	32	72	69	13	60	68	139	20	2
2008	38	92	94	19	57	72	102	61	30
2009	95	201	225	65	130	196	47	55	15
2010	116	216	291	81	177	310	44	22	-6
2011	87	167	226	55	146	251	57	14	-10
2012	71	156	195	43	119	217	64	31	-10
Vidēji 2004 - 2012	66	134	167	39	104	159	70	28	5

Secinājumi un priekšlikumi

1. Bezdarbnieku skaitu un bezdarba līmeni aprēķina valsts statistikas iestādes, balstoties uz izlases metodi, un valsts nodarbinātības veicināšanas iestādes, pamatojoties uz reģistrāciju. Darbaspēka izlasveida apsekojumam ir vienota metodika visā ES un bezdarba līmeņa rādītāji atbilstoši tam ir salīdzināmi starp valstīm. Reģistrētā bezdarba rādītāji ir salīdzināmi tikai starp vienas valsts teritoriālajām vienībām, jo starp valstīm var atšķirties nodarbinātības veicināšanas likumdošana un bezdarbnieku uzskaites kārtība. Nelielas atšķirības bezdarbnieka statusa piešķiršanā vērojamas arī starp Baltijas valstīm – Latviju, Lietuvu un Igauniju.
2. Gan statistiski aprēķinātā, gan reģistrētā bezdarba izmaiņu tendences starp Baltijas valstīm ir līdzīgas un atšķiras niansēs. 21. gadsimtā Baltijas valstīm raksturīga dinamiska attīstība, salīdzinājumā ar ES kopumā, gan pozitīvā, gan negatīvā nozīmē. Tās rezultātā bezdarbs Baltijā 2004.-2007.g. ir zems – gan pēc būtības, gan salīdzinājumā ar citām ES. Savukārt 2009. – 2010.g. tas ir augsts, abās nozīmēs. 2011. – 2012. gadā bezdarbs pakāpeniski samazinās, atgriežoties ekonomiski labvēlīgākos periodos novērojamām

- cikliskuma pazīmēm tā izmaiņās – pieaugumam 1. un 4. ceturksnī un samazinājumam 2. un 3. ceturksnī. Kopumā zemākais bezdarba līmenis parasti ir Igaunijā, lai arī absolūti zemākie tā rādītāji – gan gada, gan ceturkšņu griezumā – ir Lietuvā. Nedaudz augstāks bezdarba līmenis ir Latvijā, ko gan var izskaidrot ar mērenākiem tā izmaiņu tempiem, nevis sliktāku kopējo ekonomisko situāciju.
3. Statistiski aprēķinātais bezdarbnieku skaits ietver sevī gan oficiāli reģistrētos, gan neregistrētos bezdarbniekus. Tas nozīmē, ka tam jābūt lielākam, nekā tikai reģistrēto bezdarbnieku skaitam. Taču Lietuvā 2010. – 2012.g. ir vērojama pretēja tendence. Lai arī statistiskais bezdarba rādītājs ir novērtējuma rādītājs, šāda tendence no metodiskā viedokļa ir paradoksāla. Jāņem gan vērā, ka izlases metodes rezultātā iegūtiem rādītājiem ir aprēķināms ticamības intervāls. Iespējams, patiesais rādītājs Lietuvā atrodas tuvu ticamības līmeņa augšējai robežai. Savukārt Igaunijā statistiski aprēķināto bezdarbnieku skaits ir daudz lielāks, nekā oficiāli reģistrēto bezdarbnieku skaits. Liela starpība starp rādītājiem nav vēlama, jo tādā gadījumā neviens no tiem nav reprezentatīvs.
 4. Autors ierosina par darbaspēka apsekojuma metodoloģiju atbildīgajām personām izvērtēt izlases lielumu un tā rezultātā aprēķināto izlases rezultātu ticamības līmeni, īpaši Lietuvā. Iespējams, izlases apjoms Lietuvā būtu nedaudz jāpalielina. Jāanalizē arī pētījuma respondences līmenis un augstas nerespondences cēloņi. Augstas nerespondences gadījumā būtu jāparedz iespēja nomainīt izlases vienības.

Izmantotā literatūra un avoti

1. *Bezdarbnieku un darba meklētāju atbalsta likums.* [tiešsaiste]. Latvijas Republikas 09.05.2002. likums. [atsauce 2013.g. 29.janv.] Pieejas veids: <http://www.likumi.lv/doc.php?id=62539>
2. *Labour Market Services and Benefits Act.* 28.09.2005 (Igaunijas Republikas 28.09.2005 *Darba tirgus pakalpojumu un pabalstu likums*) [tiešsaiste]. [atsauce 2013.g. 30.janv.] Pieejas veids: http://www.tootukassa.ee/public/Tooturuteenuste_ja_toetuste_seadus_ENG_2.pdf
3. *Lietuvos Respublikos Užimtumo rėmimo įstatymas.* 2006 m. birželio 15 d. Nr. X-694, Vilnius (Lietuvos Republikas 16.06.2006 *Nodarbinātības atbalsta likums*) [tiešsaiste] [atsauce 2013.g. 12.apr.] Pieejas veids: http://www3.lrs.lt/pls/inter3/dokpaieska.showdoc_l?p_id=440900
4. *Darbo rinka* [tiešsaiste]. Lietuvas Republikas Darba biržas mājas lapa [atsauce 2013.g.15.apr.] Pieejas veids: http://www.ldb.lt/Informacija/DarboRinka/Puslapiai/rodikliai_men_pabaigoje.aspx
5. *Ekonomiskās aktivitātes, nodarbinātības līmenis, darba meklētāju īpatsvars(%).* Tabula NBG02 [tiešsaiste]. Latvijas Republikas Centrālās

- statistiskas pārvaldes datu bāze. [atsauce 2013.g. 15.apr.] Pieejas veids: <http://www.csb.gov.lv/dati/statistikas-datubazes-28270.html>, tālāk <http://data.csb.gov.lv/Dialog/varval.asp>.
6. *Employment and unemployment(LFS).Definitions*[tiešsaiste]. Eiropas Savienības statistikas biroja(Eurostat) mājas lapa. [atsauce 2013.g. 29.janv.] Pieejas veids: http://epp.eurostat.ec.europa.eu/portal/page/portal/employment_unemployment_lfs/methodology/definitions
 7. *The Fund. Governance and organization*[tiešsaiste]. Igaunijas Republikas Bezdarba apdrošināšanas kases(*Eesti Töötukassa*) mājas lapa [atsauce 2013.g. 30.janv.] Pieejas veids: <http://www.tootukassa.ee/index.php?id=14054>
 8. *The Fund. Statistics*[tiešsaiste]. Igaunijas Republikas Bezdarba apdrošināšanas kases(*Eesti Töötukassa*) mājas lapa [atsauce 2013.g. 15.apr.] Pieejas veids:<http://www.tootukassa.ee/index.php?id=13066>
 9. *Iedzīvotāji pēc ekonomiskās aktivitātes un dzimuma*. Tabula NBG01[tiešsaiste]. Latvijas Republikas Centrālās statistiskas pārvaldes datu bāze. [atsauce 2013.g. 15.apr.] Pieejas veids: <http://www.csb.gov.lv/dati/statistikas-datubazes-28270.html>, tālāk <http://data.csb.gov.lv/Dialog/varval.asp>.
 10. *Labour force, employment and unemployment by age, place of residence, sex, year*. Table M3030901[tiešsaiste]. Lietuvas Republikas statistikas departamenta datubāze. [atsauce 2013.g.15.apr.] Pieejas veids: <http://www.stat.gov.lt/en/pages/view/?id=1350>, tālāk <http://db1.stat.gov.lt/statbank/VarVal>.
 11. *Labour force, employment and unemployment by age, place of residence, sex, quarter*. Table M3030101[tiešsaiste]. Lietuvas Republikas statistikas departamenta datubāze. [atsauce 2013.g.15.apr.] Pieejas veids: <http://www.stat.gov.lt/en/pages/view/?id=1350>, tālāk <http://db1.stat.gov.lt/statbank/VarVal>.
 12. *Labour status of population aged 15-74 by sex and age group by Year*. Table ML 330 [tiešsaiste] Igaunijas Republikas Valsts statistikas aģentūras datu bāze. [atsauce 2013.g.15.apr.] Pieejas veids: <http://www.stat.ee/en> , tālāk <http://pub.stat.ee/px-web.2001/I Databas/Social life/databasetree.asp>
 13. *Labour status of population aged 15-74 by sex and age group by Year, Quarter*. Table ML 461 [tiešsaiste] Igaunijas Republikas Valsts statistikas aģentūras datu bāze. [atsauce 2013.g.15.apr.] Pieejas veids: <http://www.stat.ee/en> , tālāk <http://pub.stat.ee/px web.2001/I Databas/Social life/databasetree.asp>
 14. *Lithuanian Labour Exchange. Information*. [tiešsaiste]. Lietuvas Republikas Darba biržas mājas lapa [atsauce 2013.g. 30.janv.] Pieejas veids: <http://www.ldb.lt/en/Information/Pages/default.aspx>
 15. *Nodarbinātība un bezdarbs*. Metodoloģija[tiešsaiste]. Latvijas Republikas Centrālās statistikas pārvaldes mājas lapa. [atsauce 2013.g. 29.janv.] Pieejas veids: <http://www.csb.gov.lv/statistikas-temas/metodologija/nodarbinatiba-un-bezdarbs-36895.html>
 16. *Nodarbinātības, ekonomiskās aktivitātes un darba meklētāju īpatsvars pēc dzimuma un pa ceturkšņiem*. Tabula NB02[tiešsaiste]. Latvijas Republikas Centrālās statistiskas pārvaldes datu bāze. [atsauce 2013.g. 15.apr.] Pieejas veids: <http://www.csb.gov.lv/dati/statistikas-datubazes-28270.html>, tālāk <http://data.csb.gov.lv/Dialog/varval.asp>.

17. *Nodarbinātības un bezdarba jēdzienu skaidrojums* [tiešsaiste]. Latvijas Republikas Nodarbinātības valsts aģentūras mājas lapa[atsauce 2013.g. 15.apr.] Pieejas veids: <http://www.nva.gov.lv/index.php?cid=6#skaidrojums>
18. *Nodarbinātības valsts aģentūras struktūra* [tiešsaiste]. Latvijas Republikas Nodarbinātības valsts aģentūras mājas lapa[atsauce 2013.g. 30.janv.] Pieejas veids: <http://www.nva.gov.lv/index.php?cid=2&mid=24>
19. *Reģistrētais bezdarba līmenis valstī*. NVA apkopotā statistika[tiešsaiste]. Latvijas Republikas Nodarbinātības valsts aģentūras mājas lapa[atsauce 2013.g.15.apr.] Pieejas veids: <http://www.nva.gov.lv/index.php?cid=6#bezdarbs>

Summary

Unemployment is basically calculated or tallied in two ways: 1) Statistically by making the random survey; 2) By official registration with the employment authority and by granting of the status of unemployed person.

In the first case, this is about the number of unemployed persons and the unemployment rate as a whole, in the second - about the number of registered unemployed persons and registered unemployment rate. Unemployment rate in the first case is the percentage of job seekers within the totality of economically active population and it is mutually comparable. The registered unemployment indications are only applied to the territorial comparisons within boundaries of single country, since conditions for granting of the status of unemployed person are governed in a fairly different way even in the Baltic states, not to mention the other European Union (EU) countries.

The Baltic countries are described by a dynamic economic development from 2004 to 2007, and a rapid deterioration of the economic indicators from 2009 to 2010. Development dynamism is also reflected in the unemployment figures - if in 2007 unemployment in the Baltic countries was one of the lowest in the EU (from 4.3% in Lithuania to 6.0% in Latvia), then in 2010, on the contrary, one of the highest in the EU (from 16.9% in Estonia to 18.7% in Latvia). In 2011 - 2012 the unemployment rate is gradually decreasing by returning (since 2007) to the cycle indications in its changes - increase during the 1st and the 4th quarter, and decrease during the 2nd and the 3rd quarter. Overall trend in the Baltic countries from 1998 to 2012 can be described by the 5th degree polynomial function, i.e. 2 explicit unemployment rise and 2 decline periods without major underlying trend. In general, Estonia usually has the lowest level of unemployment during the 21st century, although Lithuania has its absolutely lowest indicators, both in annual and quarterly range (3.9% during the 3rd quarter of 2007).

The number of officially registered unemployed persons during 2008 - 2009 and during 2009 - 2010 in all the Baltic countries has increased to a higher rate than the statistically estimated number of unemployed persons. Respectively also increases of the registered unemployment rates are faster than increases of the statistically estimated unemployment rates, particularly during 2009 - 2010. Official registration of the status of unemployment person was affected not only by the loss of employment during the period in question, but also the desire to engage in various employment incentive measures.

Statistically calculated numbers of unemployed persons include both the officially registered and the unregistered unemployed persons. This means that it must be higher than the number of registered unemployed persons. While in Lithuania an opposite trend is observed from 2010 to 2012, the number of registered unemployed

persons is 6-10% higher. Possible reasons are represented by mobility of population, which is hardly subject to statistical records, and imperfections in use of the method of sampling. While in Estonia the statistically calculated numbers of unemployed persons are much higher than the numbers of officially registered unemployed persons (on average by 70% higher from 2004 to 2012, in 2006 - by 158%). Large difference between the indicators is not desirable, since in this case, none of them are representative. In Latvia this difference has a trend towards reduction with improvement of the economic situation, and increase when the situation deteriorates, which in part is also typical to Lithuania, but not to Estonia.