

NODARBINĀTĪBAS UN BEZDARBA ATTĪSTĪBAS TENDENCES LATGALĒ LĪDZ 2009. GADA I PUSGADAM

EMPLOYMENT AND UNEMPLOYMENT TENDENCIES IN LATGALE REGION UNTIL 1ST HALF-YEAR 2009

Anotācija

Strādājošo skaita pamatdarbā pieaugums Latgales statistiskajā reģionā ir zemākais pārējo statistisko reģionu vidū. Latgalē ir arī augstākais bezdarba līmenis Latvijā. Strādājošo īpatsvars privātajā sektorā Latgalē ir zemākais valstī. Iepriekšminētie rādītāji un to izmaiņu līmeņi ļoti atšķiras Latgales teritoriālajās vienībās.

Atslēgvārdi: Strādājošo skaits pamatdarbā, strādājošo īpatsvars privātajā sektorā, bezdarba līmenis, Latvijas statistiskie reģioni, Latgales teritoriālās vienības.

Abstract

Increase of quantity of employees at the main job in Latgale statistical region is the smallest among other statistical regions. Latgale also has the highest unemployment level in Latvia. Employees' share in private sector in Latgale is lowest level in the country. Previously listed indicators and its change rates are very different in Latgale's territorial units.

Keywords: quantity of employees at the main job, employees share in private sector, unemployment level, Latvia's statistical regions, Latgale's territorial units.

Einārs ULNICĀNS

M.oec., pētnieks,

Rēzeknes Augstskolas

Latgales Tautsaimniecības

pētījumu institūts

Tālr.: +371 26738913

E-pasts: ltpi@ru.lv

Ievads

Raksta mērķis ir analizēt nodarbināto skaita un bezdarba līmeņa attīstības tendences Latvijas statistiskajos reģionos un Latgales teritoriālajās vienībās.

Raksta uzdevumi:

- 1) Aprakstīt un īsi pamatot rakstā izmantotos jēdzienus, metodes un ierobežojumus;
- 2) Raksturot strādājošo skaita pamatdarbā attīstības tendences, raksturot strādājošo īpatsvara privātajā sektorā attīstības tendences un aprakstīt operatīvās bezdarba līmeņa attīstības tendences Latvijas statistiskajos reģionos, īpaši norādot Latgales vietu tajās, un Latgales administratīvi teritoriālajās vienībās, izdarīt secinājumus.

Rādītāju teritoriālajam salīdzinājumam Latvijas mērogā izmantotas tādas vienības, kā statistiskie reģioni. Atbilstoši Latvijas Republikas (LR) Ministru Kabineta 28.04.2004 Rīkojumam Nr. 271 valsts teritorija ir sadalīta sešos statistiskajos reģionos – Rīgas, Pierīgas, Vidzemes, Kurzemes, Zemgales un Latgales [6.]. Rīgas reģionā, atbilstoši Latvijas Administratīvo teritoriju un teritoriālo vienību nacionālajam klasifikatoram pētījuma periodā, ietilpst Rīgas pilsēta, savukārt Pierīgas reģionā – Jūrmala un Rīgas, Limbažu, Ogres un Tukuma rajoni. Latgales administratīvi teritoriālās vienības ir Daugavpils un Rēzeknes pilsētas un Balvu, Daugavpils, Krāslavas, Ludzas, Preiļu un Rēzeknes rajoni [1.]. Visas šīs teritoriālās vienības ietilpst arī Latgales statistiskajā reģionā.

Nodarbinātības analizē par pamatu izmantots strādājošo skaits pamatdarbā. Šo rādītāju periodiski apkopo LR Centrālā statistikas pārvalde (CSP) un atbilstoši šīs iestādes sniegtajai definīcijai kopš 2004. gada tas ir darbinieku skaits pamatdarbā vidēji gadā (līdz 2004. gadam – gada beigās) atbilstoši LR administratīvajai teritorijai, kurā atrodas faktiskā darba vieta [8.]. Pamatdarbs savukārt ir darba vieta, kurā darbinieks iesniedz algas nodokļa grāmatiņu. Runa tātad ir par reālām, faktiskām darba vietām noteiktā laika periodā. CSP aptaujātie respondenti šim nolūkam iesniedz kompleksos gada pārskatus par komersantu un iestāžu darbību un pārskatus par komersantu un iestāžu vietējām darbības veida vienībām. Vēl statistikas pārvalde izmanto administratīvos datu avotus [7.].

Pētot nodarbinātību, svarīgi ir ņemt vērā dažādos tās sadalījumus. Tā kā būtisks tirgus ekonomikas normālas funkcionēšanas un valsts ekonomiskās augšupejas priekšnoteikums ir attīstīta privātā komercdarbība,

tad rakstā analizētas strādājošo īpatsvara izmaiņas privātajā sektorā. Šajā sektorā ietilpst komercsabiedrības ar valsts vai pašvaldību kapitāla daļu līdz 50 %, visu veidu komercsabiedrības bez valsts vai pašvaldību kapitāla daļas, individuālie komersanti, zemnieku un zvejnieku saimniecības [8.]. Strādājošie, kuri nav nodarbināti privātajā sektorā, strādā sabiedriskajā sektorā.

Nodarbinātības tendenču pētījumos izvēlētais laika periods ir no 2001. līdz 2007. gadam. Šādas izvēles pamatā ir 2 iemesli: 1) iepriekšējos pētījumos autora konstatētais fakts, ka sākot ar 2001. gadu nodarbinātība Latvijā ir nonākusi attīstības un skaita pastāvīgas palielināšanās fāzē; 2) oficiāla un brīvi pieejama informācija par strādājošo skaitu pamatdarbā uz raksta sagatavošanas momentu ir līdz 2007. gadam.

Bezdarba analizē rakstā izmantoti LR Nodarbinātības Valsts aģentūras (NVA) dati par reģistrēto bezdarba līmeni valstī un tās teritoriālajās vienībās. Reģistrētā bezdarba līmenis ir NVA reģistrēto bezdarbnieku skaits uz 100 ekonomiski aktīviem iedzīvotājiem 15 – 74 gadu vecumā [2.]. Atbilstoši NVA pieejamajai informācijai [3.,4.,5.] Latvija šajā gadījumā sadalīta 5 reģionos – statistiskie Rīgas un Pierīgas reģioni ir apvienoti vienā – Rīgas reģionā. Pārējie reģioni bezdarba pētījumos sakrīt ar statistiskajiem reģioniem. Atšķirībā no strādājošo skaita izmaiņu pētījumiem, šeit autors ir izvēlējis operatīvo statistisko analīzi – pētāmais periods ir no 2007. gada janvāra līdz 2009. gada aprīlim, katra mēneša beigās. Galvenie šādas izvēles iemesli ir: 1) 2007. – 2008. gadiem raksturīga praktiski visu galveno ekonomisko rādītāju augšupeja Latvijā līdz augstākajam līmenim pēdējo 10-15 gadu laikā un pakāpenisks un straujš ekonomiskās attīstības kritums pēc tam, sevišķi sākot ar 2008. gada 2. pusgadu. Šī pasliktināšanās atstāj tiešu ietekmi arī uz bezdarba līmeni; 2) autora vēlme izmantot jaunākos pieejamos NVA statistikas datus (tātad, par 2009. gada aprīli) un analizēt bezdarba situāciju arī 2009. gadā.

Rakstā izdarīti šādi autora aprēķini:

- 1) rādītāju salīdzināmības labad strādājošo skaits 2001. – 2003. gadā pārrēķināts no rādītāja gada beigās uz rādītāju vidēji gadā (sākot ar 2004. gadu rādītāju vidēji gadā sniedz CSP);
- 2) pieaugums laika posmā no 2001. gada līdz 2007. gadam (pēdējais rādītājs dalīts ar pirmo, reizināts ar 100 un tad atņemti 100%) vai īpatsvaru absolūtais pieaugums, procentpunktos (pēdējais rādītājs mīnus pirmais rādītājs);

- 3) teritoriju ranžēšana atkarībā no rādītājiem (1 – vislabākais rādītājs, piem., zemākais bezdarba līmenis, 2 – nākošais labākais rādītājs utt.). Dažās tabulās sniegts īss novēroto skaitlisko tendenču apraksts.

Pamatdarbā nodarbināto skaita attīstības tendences

Laika posmā no 2001. līdz 2007. gadam visos reģionos vērojama nodarbināto skaita pastāvīga augoša tendence (1. tab.), kas norāda uz ekonomiskās situācijas augšupeju šajos gados. Visstraujāk nodarbināto skaits jeb reālo darba vietu skaits palielinājies Rīgas un Pierīgas reģionos, pārējos reģionos pieaugums ir zem Latvijas vidējā līmeņa. Vislēnākais kāpums vērojams Latgales reģionā, apstiprinot tā lēnāku ekonomisko attīstību. Tajā pašā laikā Latgales reģionam zīmīgi, ka šeit ir lielākais absolūtais darba vietu skaits pēc Rīgas un Pierīgas reģioniem (no 2005. gada, līdz tam Latgale bija pat otrajā vietā aiz Rīgas).

1. tabula

Strādājošo skaits pamatdarbā Latvijas statistiskajos reģionos un tā izmaiņas
2001. – 2007. gadā

Reģioni	Strādājošo skaits, vidēji gadā, tūkst. cilv.							Pieaugums 2001. – 2007. g., %
	2001.	2002.	2003.	2004.	2005.	2006.	2007.	
Rīgas	319,6	327,4	338,8	370,4	390,0	394,5	409,2	28,0
Pierīgas	85,7	85,4	86,9	92,0	98,3	100,3	106,3	24,0
Vidzemes	61,7	62,1	62,3	64,3	67,3	67,5	69,2	12,2
Kurzemes	85,8	86,1	86,9	90,9	94,7	94,7	98,0	14,2
Zemgales	65,9	66,4	67,7	69,6	72,8	73,1	75,5	14,6
Latgales	90,4	90,3	91,4	94,2	95,1	95,4	99,1	9,6
Latvija - kopā	708,9	717,5	733,6	781,4	818,3	825,6	857,2	20,9

Avots: LR CSP dati [7] un autora aprēķini uz to pamata

Izskaidrot šo faktu var tādējādi, ka Latgalē joprojām ir lielāks iedzīvotāju skaits, salīdzinājumā ar citiem valsts reģioniem. Jāņem gan vērā, ka vairāki rajoni, kuri vēsturiski pieder pie Vidzemes vai Zemgales novada, ir iekļauti Pierīgas statistiskajā reģionā. Lai arī cilvēka deklarētās dzīvesvietas un darba vietas reģions var nesakrist, tomēr nodarbināto skaits ir tieši saistīts ar iedzīvotāju skaitu reģionā.

Strādājošo skaits pamatdarbā Latgales administratīvajās teritorijās
2001. – 2007. gadā

Administratīvā teritorija	Strādājošo skaits, vidēji gadā, tūkst. cilv.							Tendence
	2001.	2002.	2003.	2004.	2005.	2006.	2007.	
Daugavpils	37,4	37,7	38,3	39,1	38,7	39,2	40,9	stabili augoša
Rēzekne	14,2	14,0	14,2	14,9	15,4	15,7	16,2	augoša , īpaši no 2003. gada
Balvu rajons	5,3	5,3	5,3	5,7	5,5	5,3	5,4	nav izteikta
Daugavpils rajons	6,3	6,1	6,0	5,7	5,8	5,7	6,3	nav izteikta
Krāslavas rajons	6,6	6,6	6,5	6,5	6,7	6,6	6,8	nav izteikta
Ludzas rajons	7,1	7,1	6,9	7,1	7,0	6,8	7,1	nav izteikta
Preiļu rajons	7,3	7,4	7,6	8,0	8,5	8,6	8,9	stabili augoša
Rēzeknes rajons	6,3	6,3	6,6	7,2	7,6	7,6	7,6	stabili augoša līdz 2005.gadam, stabila vēlāk

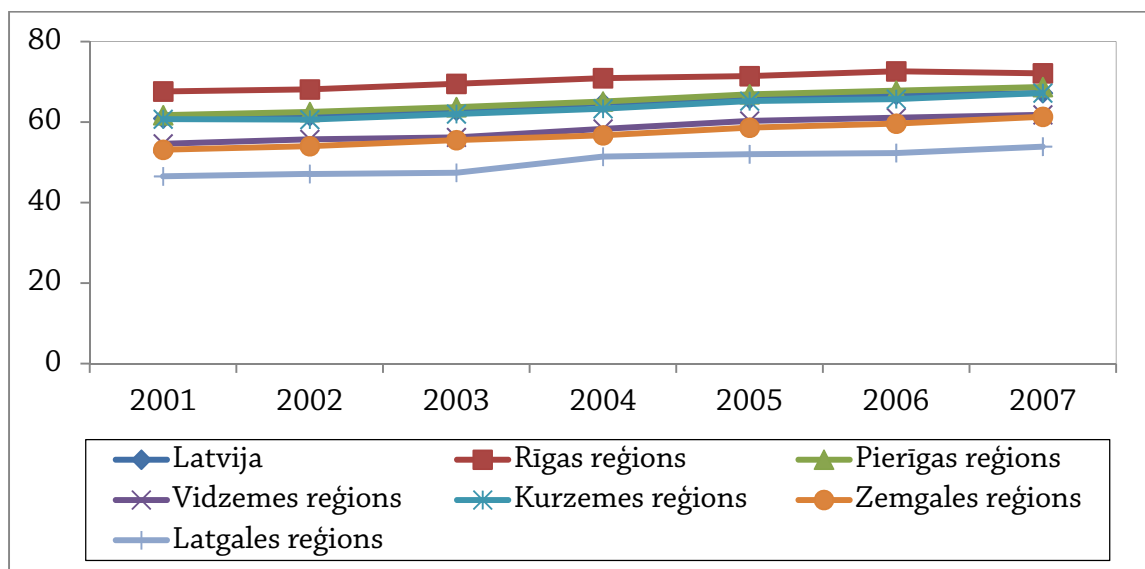
Avots: LR CSP dati [7] un autora aprēķini uz to pamata

Ne tik viennozīmīga strādājošo skaita tendence vērojama Latgales administratīvi teritoriālajās vienībās (2. tab.). Ir teritorijas, kurās strādājošo skaits, tāpat kā valstī un reģionos kopumā, stabili pieaug. Šāda tendence raksturīga Daugavpils un Rēzeknes pilsētām, kā arī Preiļu un Rēzeknes rajoniem (pēdējam – līdz 2005. gadam, pēc tam novērojama stabilitāte). Un ir teritorijas, kurās strādājošo skaita izmaiņām nav novērojama pamattendence – ir tikai sezonālas vai cikliskas svārstības. Tāda attīstība vērojama Balvu, Daugavpils, Krāslavas un Ludzas rajonos. Tātad divu veidu izmaiņu modeļi. Ļoti dažāds ir strādājošo pieauguma temps. Piemēram, Preiļu rajonā strādājošo skaits laika posmā no 2001. līdz 2007. gadam palielinājies par 21,9 %, Rēzeknes rajonā – par 20,6 %, Rēzeknes pilsētā – par 14,1 %, Daugavpils pilsētā – par 9,4 %. Tajā pašā laikā Daugavpils un Ludzas rajonos strādājošo skaits sešu gadu laikā praktiski nav mainījies, Balvu un Krāslavas rajonos irniecīgs pieaugums. Ja iedzīvotāju skaita pieauguma vai samazinājuma temps kādā laika posmā noteiktā teritorijā liecina par tās pievilcību dzīvošanai, tad strādājošo pieauguma temps varētu liecināt par teritorijas pievilcību strādāšanai. Un līdz ar to arī – par komercdarbības vidi un ekonomisko stāvokli vispār. Strādājošo skaita dažādā attīstība rāda, ka teritorijas pievilcība dzīvošanai un pievilcība strādāšanai nav gluži viens un tas pats, jo iedzīvotāju skaits visās Latgales teritoriālajās vienībās visā

pētāmajā laika posmā ir samazinājies un turpina samazināties. Arī šajā gadījumā jāņem vērā tas, ka iedzīvotāja dzīves un darba vietas administratīvā teritorija var nebūt viena un tā pati un līdz ar to darba vietu statistiskie rādītāji var nesakrist ar rādītājiem, kuri balstās uz iedzīvotāju skaitu teritorijā. Piemēram, bezdarba līmeni, kurš Rēzeknes rajonā vienmēr ir bijis visaugstākais valstī (atsevišķos laika posmos – otrais augstākais pēc Ludzas rajona). Ja pilsētā vai rajonā ir pievilcīgas (darba apstākļu, atalgojuma u.c. faktoru ziņā) darba vietas, tad tās var piesaistīt iedzīvotājus no citām pilsētām un rajoniem un to skaitliskā attīstība var būt pat nelielā pretrunā ar sociālo situāciju teritorijā.

Privātajā sektorā nodarbināto īpatsvara izmaiņas

Ja valsts vai kāds no tās reģioniem attīstās pēc brīvā tirgus ekonomikas likumiem, tad par tās darba tirgus attīstību un tā perspektīvām var liecināt nodarbināto īpatsvars privātajā sektorā. Protams, šis īpatsvars nekad nesasniedz 100 %, taču kaut kāda optimālā nodarbinātības līmeņa privātajā sektorā robeža noteikti pastāv. Tie paši CSP apkopotie pamatdarbā strādājošo skaita dati liecina, ka Latvijā tāds līmenis, visticamāk, vēl nav sasniegts, jo privātajā sektorā strādājošo īpatsvars pastāvīgi pieaug (1. att.).



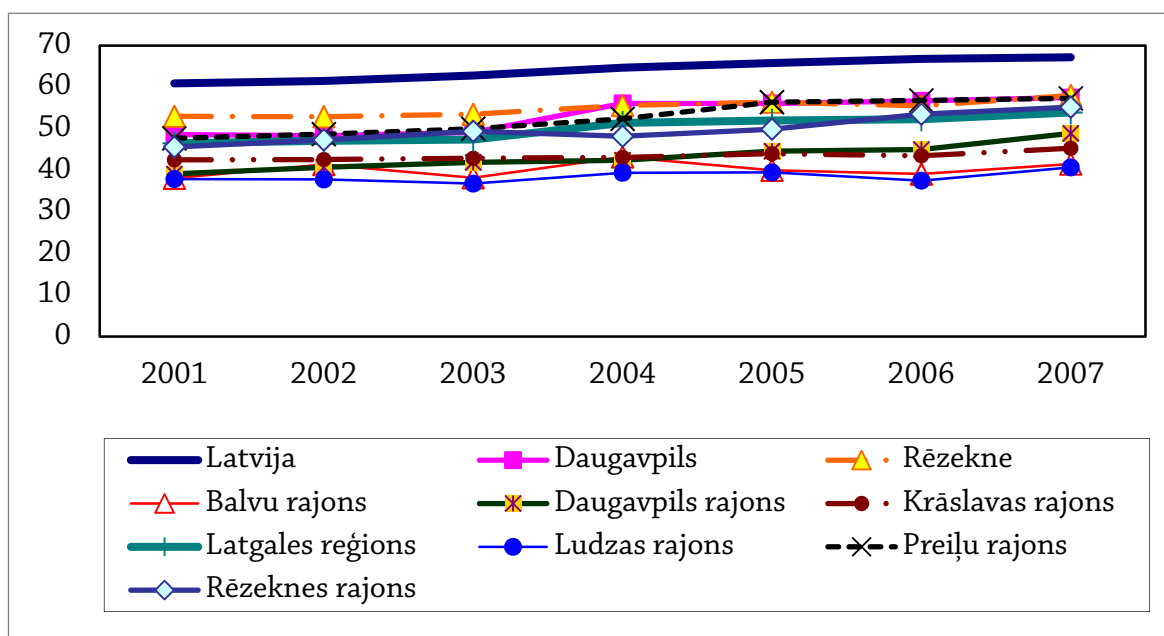
1. attēls. Strādājošo īpatsvars privātajā sektorā Latvijas statistiskajos reģionos 2001. - 2007. gadā

Avots: Sastādīts pēc LR CSP datiem [7]

Visstraujākais īpatsvara pieauguma temps ir Latgalē, reģionos ar salīdzinoši labāku ekonomisko izaugsmi (piemēram, Rīgā) tas zemāks –

stabilizējies. Latgalē strādājošo īpatsvars privātajā sektorā tomēr aizvien ir zemākais starp reģioniem un analizējamā perioda sākumā strādājošo skaits šajā sektorā bija pat mazākumā. Ekonomiski depresīvākā reģionā salīdzinoši liela darba vietu daļa ir valsts un pašvaldību iestādēs un uzņēmumos, ir mazākas strādāšanas iespējas privātajā komercdarbībā.

Tajā pašā laikā, tāpat kā strādājošo skaits, arī privātā sektora īpatsvars nodarbinātībā un tā izmaiņu tendences Latgales rajonos un lielākajās pilsētās bija ļoti atšķirīgi (2. att., 3. tab.). Kopējs ir viens – privātā sektora loma (vismaz statistiskā izteiksmē) visās Latgales teritorijās ir krietni zem Latvijas vidējā līmeņa. Raksturīgi, ka lielāka nozīme privātajam sektoram ir tajās teritorijās, kur lielākos tempos pieaudzis strādājošo skaits – Daugavpili, Rēzeknē, Preiļu un Rēzeknes rajonos privātā sektora īpatsvars ir stabili virs vidējā Latgales līmeņa. Savukārt rajonos ar zemiem strādājošo skaita pieauguma tempiem attiecīgi privātā sektora loma iedzīvotāju nodarbinātībā ir mazāka. Sevišķi zema nodarbinātība privātajā sektorā vērojama attālākajos pierobežas Austrumu rajonos – Balvu, Ludzas un Krāslavas rajonos. Salīdzinoši progresējis ir Daugavpils rajons, uzrādot augstāko privātā sektora īpatsvara pieauguma tempu Latgales teritoriju vidū laika posmā no 2001. līdz 2007. gadam. Tātad arī Latgalē pašā ir savi komercdarbības attīstības centri un attīstības ziņā depresīvākas nomales. Gan 2001. gadā, gan 2007. gadā augstākais privātā sektora līmenis bija Rēzeknē.



2. attēls. Strādājošo īpatsvars privātajā sektorā
Latgales administratīvajās teritorijās 2001. - 2007. gadā

Avots: Sastādīts pēc LR CSP datiem [7]

Strādājošo īpatsvars privātajā sektorā Latgales administratīvajās teritorijās
2001. un 2007. gadā un tā izmaiņas

Administratīvā teritorija	Īpatsvars, % no strādājošo kopskaita, vidēji gadā		Īpatsvara pieaugums 2001. – 2007. g., %	Teritorijas rangs		Tendence
	2001.	2007.		2001.	2007.	
Daugavpils	48,6	57,5	18,3	2	2	Augoša
Rēzekne	53,0	58,0	9,4	1	1	Augoša
Balvu rajons	38,1	41,5	8,9	7	7	Augoša, vāji izteikta
Daugavpils rajons	39,1	48,9	25,1	6	5	Augoša
Krāslavas rajons	42,5	45,3	6,6	5	6	Augoša, vāji izteikta
Ludzas rajons	37,9	40,7	7,4	8	8	Augoša, vāji izteikta
Preiļu rajons	47,7	57,3	20,1	3	3	Augoša
Rēzeknes rajons	45,6	55,2	21,1	4	4	Augoša

Avots: LR CSP dati [7] un autora aprēķini uz to pamata

Atsevišķos gados šis rādītājs visaugstākais bija Preiļu rajonā. Preiļu rajonu var raksturot kā privātajai komercdarbībai piemērotāko lauku rajonu Latgalē, jo šeit ir viens no lielākajiem komersantu skaita rādītājiem valstī uz 100 (vai 1000) iedzīvotājiem. Rēzeknē un Daugavpilī privātajai ekonomiskajai darbībai nodarbinātības ziņā ir lielāka nozīme, nekā vairumā Latgales lauku rajonu, taču tā ir mazāka, nekā citās lielākajās Latvijas pilsētās – piemēram, Rīgā, Ventspilī, Liepājā.

Bezdarba līmeņa attīstības tendences

Pasaules finanšu krīze ietekmējusi Latvijas ekonomisko situāciju un tajā skaitā – bezdarba līmeni reģionos (4. tab.). 2007. gada III un IV ceturksnī un 2008. gada I un II ceturksnī bezdarba līmenis valstī nokritās līdz vienam no zemākajiem rādītājiem kopš 20. gs. 90. gadu sākuma. Sākot ar 2008. gada III ceturksni, bezdarbs atsācis palielināties – gan Latvijā kopumā, gan visos tās reģionos (atbilstoši NVA klasifikācijai). Neskatoties uz strauju ekonomiskās situācijas pasliktināšanos, bezdarba līmenis Latgalē 2009. gada

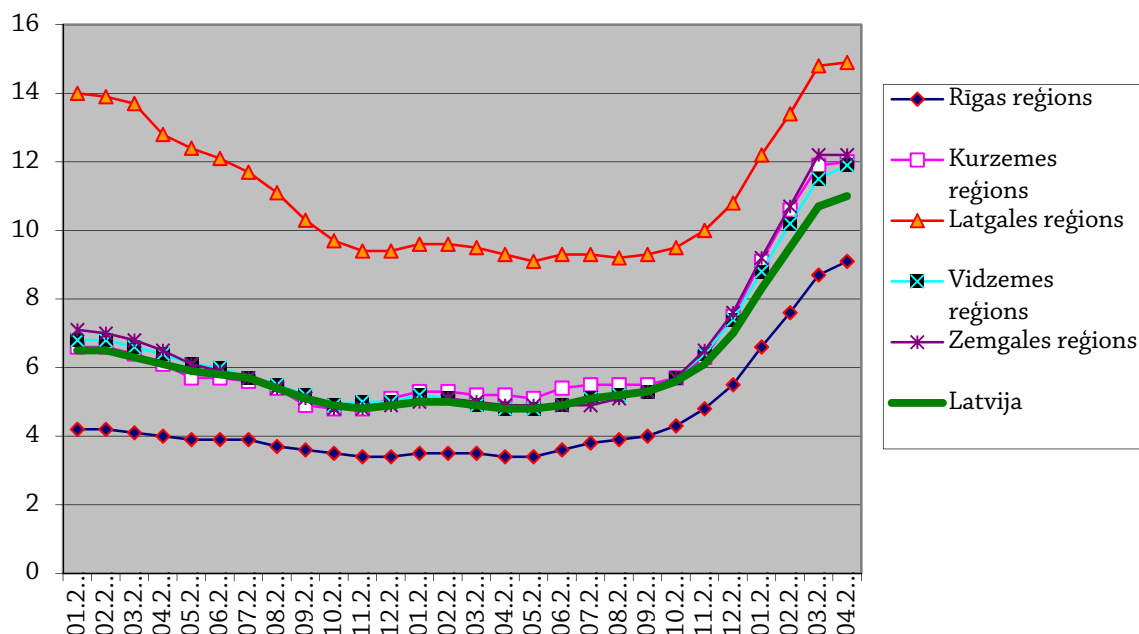
sākumā, atšķirībā no pārējiem reģioniem, vēl bija zemāks, nekā 2007. gada sākumā. 2009. gada pirmajos mēnešos bezdarba līmeņa pieauguma tempi visā valstī paātrinās (3. att.), un iestājās nodarbinātības krīze. Kopumā bezdarba līmenis Latgalē aizvien pastāvīgi bija augstāks, nekā citos valsts reģionos – gan rādītājs mēnešu sākumā vai beigās, gan gada vidējais līmenis. Tāpat tradicionāli zemākais bezdarba līmenis bija Rīgā un tai tuvējos rajonos. Taču dati liecina, ka pēdējo gadu laikā bezdarba līmeņu reģionālā starpība jeb Latgales atpalicība no citiem reģioniem nedaudz samazinās. Ja 2007. gada sākumā bezdarbs Latgalē Latvijas vidējo līmeni pārsniedza par 7,4 procentpunktiem un Rīgas reģiona (resp., zemāko reģionālo) līmeni – par 9,7 procentpunktiem, tad 2009. gada sākumā šī starpība bija vairs tikai attiecīgi 3,8 un 5,3 procentpunkti, un nav būtiski pieaugusi arī uz raksta sagatavošanas laiku – 2009. gada aprīļa beigās – attiecīgi 3,9 un 5,8 procentpunkti. Tātad bezdarba līmenis ekonomikas recesijas apstākļos palielinās visā teritorijā, taču tā reģionālās atšķirības mainās. 3. attēlā redzams, ka Kurzemē, Zemgalē un Vidzemē bezdarba pieauguma tempi 2008. gada III ceturksnī – 2009. gada I ceturksnī bija straujāki, nekā Rīgas reģionā. Bezdarbs šajos reģionos vairāk attālinājies no Rīgas reģiona (un Latvijas vidējā) līmeņa un attiecīgi vairāk satuvinājies ar Latgales līmeni.

4. tabula

Bezdarba līmeņa salīdzinošie rādītāji Latvijas reģionos, % no ekonomiski aktīvo iedzīvotāju skaita, laika posmā no 2007. līdz 2009. gadam

Reģioni	Bezdarba līmenis, gada sākumā			Reģiona rangs			Vidējais bezdarba līmenis		Reģiona rangs	
	2007.	2008.	2009.	2007.	2008.	2009.	2007.	2008.	2007.	2008.
Rīgas	4,2	3,4	5,5	1	1	1	3,82	3,85	1	1
Kurzemes	6,6	5,1	7,5	2	4	3	5,62	5,53	2	4
Latgales	13,9	9,4	10,8	5	5	5	11,70	9,48	5	5
Vidzemes	6,8	5,0	7,4	3	3	2	5,83	5,30	4	2/3
Zemgales	7,0	4,9	7,6	4	2	4	5,82	5,30	3	2/3
Latvija - kopā	6,5	4,9	7,0	X	X	X	5,65	5,22	X	X

Avoti: LR NVA dati [3,4,5] un autora aprēķini uz to pamata



3. attēls. Bezdarba līmenis, % no ekonomiski aktīvo iedzīvotāju skaita, Latvijas reģionos laika posmā no 2007. līdz 2009. gada aprīlim, mēneša beigās

Avots: Sastādīts pēc LR NVA datiem [3,4,5]

Līdzīgi iepriekšējiem analizētajiem rādītājiem, arī bezdarba līmenis un tā attīstības tendences Latgales administratīvi teritoriālajās vienībās atšķiras (5. tab.). Raksturīgi, ka bezdarbs pieaug tieši teritorijās ar dinamiskāko nodarbinātības attīstību un augstāko privātā sektora īpatsvaru strādājošo vidū pēdējo gadu laikā. Tātad – Daugavpilī, Rēzeknē, Preiļū un Rēzeknes rajonos. Savukārt rajonos, kuros strādājošo skaita pieaugumam nav izteiktas tendences un kur galvenie darba devēji ir sabiedriskais sektors – Balvu, Daugavpils, Krāslavas, Ludzas – bezdarba līmenis, lai arī palielinās un ir vērtējams kā ļoti augsts, 2009. gada II. ceturksnī vēl nav sasniedzis pat 2007. gada sākuma līmeni. Mazākai privātā sektora lomai acīmredzot ir arī savas pozitīvās puses – lai arī ekonomiskā krīze skar nodarbinātību (un attiecīgi palielina bezdarba līmeni) gan sabiedriskajā, gan privātajā sektorā, tomēr vispirms smagāk skar tieši privāto komercdarbību. Labs piemērs – Rēzekne. Nodarbinātības izmaiņas šajā pilsētā, sākot ar 2008. gada II. pusi, ir dramatiskas. Pilsēta piedzīvojusi būtisku darbinieku skaita samazinājumu lielākajos privātajos uzņēmumos (īpaši AS „Rebir”, un arī SIA „Verems”, SIA „Rēzeknes gaļas kombināts” u.c.). Tā rezultātā šeit vērojams straujākais bezdarba līmeņa pieaugums Latgalē un viens no straujākajiem visā Latvijā. Vēl līdz 2008. gada martam gadiem ilgi zemāks bezdarba līmenis, nekā Rēzeknē, reģionā bija vienīgi Daugavpilī. Pēc šī perioda situācija krasi

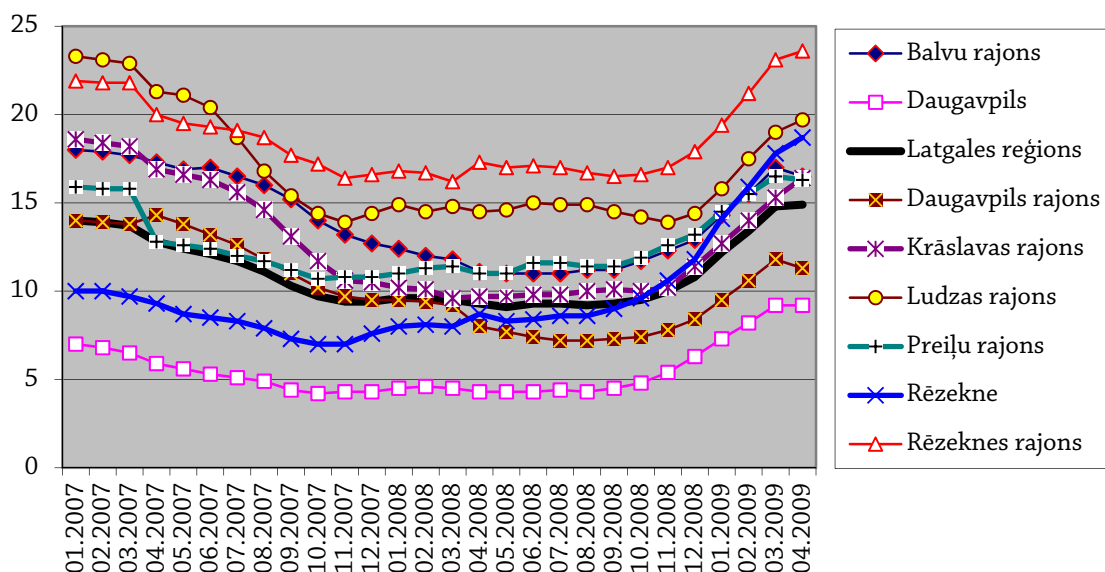
mainījusies, un 2009. gada aprīlī bezdarba ziņā Rēzekni pārspēj vairs tikai Ludzas un Rēzeknes rajoni (4. att.). Līdzīgu secinājumu var izdarīt arī, aprēķinot vidējo bezdarba līmeni gadā (6. tab.). Zemākais bezdarba līmenis Latgalē arī ekonomikas recesijas apstākļos stabili saglabājas Daugavpili – vienīgajā Latgales teritoriālajā vienībā, kura šajā rādītājā var līdzināties teritorijām ar labākajiem rādītājiem valstī. Salīdzinoši lēnāk pieaug bezdarbs arī Daugavpils rajonā. Latvijas otro lielāko pilsētu un tās apkārtni var vērtēt kā pagaidām vienīgās Latgales teritorijas, kuras izrāda pretestību krīzei. Jāatzīst gan, ka ekonomiskās recesijas zemākais punkts raksta sagatavošanas laikā, visticamāk, vēl nav sasniegts, un bezdarba līmenis vēl turpinās pieaugt. Turklāt vairāk to ietekmēs nodarbinātības samazinājums sabiedriskajā sektorā, jo 2009. gada otrajā pusē paredzamas masveidīgas atsevišķās profesijās strādājošo, piemēram, skolotāju atbrīvošanas no darba.

5. tabula

Bezdarba līmeņa salīdzinošie rādītāji Latgales administratīvajās teritorijās, % no ekonomiski aktīvo iedzīvotāju skaita, laika posmā no 2007. līdz 2009. gadam

Reģioni	Bezdarba līmenis, mēneša sākumā				Reģiona rangs			
	2007.	2008.	2009.	2009.	2007.	2008.	2009.	2009.
	1.1.	1.1.	1.1.	1.5.	1.1.	1.1.	1.1.	1.5.
Daugavpils	7,0	4,3	6,3	9,2	1	1	1	1
Rēzekne	10,0	7,6	11,8	18,7	2	2	4	6
Balvu rajons	18,0	12,7	12,9	16,5	5	6	5	5
Daugavpils rajons	14,0	9,5	8,4	11,3	3	3	2	2
Krāslavas rajons	18,6	10,5	11,4	16,4	6	4	3	4
Ludzas rajons	23,3	14,4	14,4	19,7	8	7	7	7
Preiļu rajons	15,9	10,8	13,2	16,3	4	5	6	3
Rēzeknes rajons	21,9	16,6	17,9	23,6	7	8	8	8
Latgale - kopā	13,9	9,4	10,8	14,9	X	X	X	X

Avoti: LR NVA dati [3,4,5] un autora aprēķini uz to pamata



4. attēls. Bezdarba līmenis, % no ekonomiski aktīvo iedzīvotāju skaita, Latgales administratīvi teritoriālajās vienībās laika posmā no 2007. līdz 2009. gada aprīlim, mēneša beigās

Avots: Sastādīts pēc LR NVA datiem [3,4,5]

6. tabula

Vidējā bezdarba līmeņa salīdzinošie rādītāji Latgales administratīvajās teritorijās, % no ekonomiski aktīvo iedzīvotāju skaita, laika posmā no 2007. līdz 2009. gadam

Reģioni	Vidējais bezdarba līmenis			Reģiona rangs		
	2007.	2008.	2009. janv.-apr.	2007.	2008.	2009. janv.-apr.
Daugavpils	5,34	4,61	8,13	1	1	1
Rēzekne	8,41	8,80	15,78	2	3	6
Balvu rajons	16,10	11,63	15,40	6	6	5
Daugavpils rajons	12,37	8,09	10,45	3	2	2
Krāslavas rajons	15,15	10,02	13,98	5	4	3
Ludzas rajons	18,81	14,59	17,35	7	7	7
Preiļu rajons	12,65	11,52	15,33	4	5	4
Rēzeknes rajons	19,16	16,85	21,13	8	8	8
Latgale - kopā	11,71	9,48	13,33	X	X	X

Avoti: autora aprēķini uz LR NVA datu [3,4,5] pamata

Tātad Latgales laukos bezdarba līmeni var paaugstināt bez darba paliekošie skolotāji. Kopumā bezdarba līmeni Latgales teritorijās 2009. gada pirmajā pusē var vērtēt kā salīdzinoši augstu (salīdzinājumā ar valsts un citu reģionu teritoriju rādītājiem), taču tas ir visai dažāds pa rajoniem un pilsētām un ar atšķirīgām izmaiņu tendencēm pēdējo divu gadu laikā.

Secinājumi

- 1) Latgale uz pārējo statistisko reģionu fona izceļas ar lēnākiem pamatdarbā strādājošo skaita pieauguma tempiem un zemāku privātā sektora īpatsvaru nodarbināto vidū laika posmā no 2001. līdz 2007. gadam. Tajā pašā laikā Latgalē ir lielākais faktisko darba vietu skaits valstī pēc Rīgas un Pierīgas reģioniem un augstākais privātā sektora īpatsvara pieauguma temps starp visiem reģioniem.
- 2) Latgales administratīvi teritoriālajās vienībās – rajonos un valsts nozīmes pilsētās – 2001. – 2007. gadā vērojamas atšķirīgas strādājošo skaita izmaiņu tendences. Latgales teritoriālās vienības šajā gadījumā var nosacīti sadalīt divās grupās. Pirmkārt, teritorijas, kurās strādājošo skaits minētajā laika posmā stabili pieaug – Daugavpils un Rēzeknes pilsētas un Preiļu un Rēzeknes rajoni. Un otrkārt, teritorijas, kurās strādājošo skaita izmaiņām nav novērojama pastāvīgi augoša vai dilstoša tendence, tikai sezonālas vai cikliskas svārstības – Balvu, Daugavpils, Krāslavas un Ludzas rajoni. Ļoti atšķirīgs ir arī strādājošo pieauguma temps 2001. – 2007. gadā. Preiļu un Rēzeknes rajonos vērojams būtisks pieaugums, Rēzeknes pilsētā un Daugavpils pilsētā – mērens pieaugums, Balvu un Krāslavas rajonos – niecīgs pieaugums, bet Daugavpils un Ludzas rajonos strādājošo skaits sešu gadu laikā praktiski nav mainījies.
- 3) Latgalē vērojams arī atšķirīgs privātā sektora īpatsvars strādājošo vidū un tā izmaiņas. Lielāks nodarbināto īpatsvars privātajā sektorā ir teritorijās ar stabilu strādājošo skaita pieauguma tendenci – Daugavpilī, Rēzeknē, Preiļu un Rēzeknes rajonos, kur tas ir stabili virs vidējā Latgales līmeņa. Savukārt rajonos ar zemiem strādājošo skaita pieauguma tempiem attiecīgi privātā sektora loma iedzīvotāju nodarbinātībā ir mazāka. Sevišķi zema nodarbinātība privātajā sektorā vērojama attālākajos pierobežas Austrumu rajonos – Balvu, Ludzas un Krāslavas rajonos.
- 4) Latgalē joprojām vērojams augstākais reģistrētā bezdarba līmenis valstī – gan katra mēneša beigās, gan vidēji gadā. Tomēr laika posmā no 2007. gada līdz 2009. gadam, analizējot mēnešu datus, un arī 2009. gada pirmajos četros mēnešos vērojama neliela bezdarba līmeņu reģionālās starpības jeb Latgales atpalcības samazināšanās. Neskatoties uz strauju ekonomiskās situācijas pasliktināšanos 2008. gada otrajā pusē, bezdarba līmenis Latgalē, atšķirībā no visiem pārējiem Latgales reģioniem, 2009. gada sākumā vēl bija zemāks, nekā 2007. gada

sākumā. 2009. gada pirmajos mēnešos bezdarba līmeņa pieauguma tempi visos valsts reģionos, arī Latgalē, ir paātrinājušies, un ir iestājusies nodarbinātības krīze.

- 5) Arī bezdarba līmeņu izmaiņu tendences Latgales teritoriālajās vienībās laika posmā no 2007. gada sākuma līdz 2009. gada 1. maijam ir atšķirīgas. Bezdarbs īpaši pieaug teritorijās ar dinamiskāko nodarbinātības attīstību un augstāko privātā sektora īpatsvaru strādājošo vidū, tātad – Daugavpili, Rēzeknē, Preiļu un Rēzeknes rajonos. Rajonos bez izteiktiem strādājošo skaita izmaiņu tempiem un ar mazāku privātā sektora lomu nodarbinātībā – Balvu, Daugavpils, Krāslavas, Ludzas – bezdarba līmenis palielinās un ir vērtējams kā ļoti augsts, taču 2009. gada aprīlī vēl nav sasniedzis 2007. gada sākuma līmeni. Tuvākajā nākotnē bezdarba līmenis, visticamāk, vēl pieaugs, jo ekonomiskās krīzes dēļ valstī 2009. gada otrajā pusē plānotas masveidīgas strādājošo atbrīvošanas no darba sabiedriskajā sektorā.

Izmantotie informācijas avoti

1. Administratīvo teritoriju un teritoriālo vienību klasifikators, ATVK[tiešsaiste] [apskatīts 18.05.2009] Pieejas veids: <http://www.csb.gov.lv/csp/content/?cat=1710>
2. Bezdarba jēdzienu skaidrojums[tiešsaiste][apskatīts 19.05.2009] Pieejas veids: <http://www.nva.gov.lv/index.php?cid=6#skaidrojums>
3. Bezdarba rādītāji un NVA aktivitātes 2007.gadā[tiešsaiste][apskatīts 19.05.2009] Pieejas veids: <http://www.nva.gov.lv/index.php?cid=6&mid=202>
4. Bezdarba rādītāji un NVA aktivitātes 2008 .gadā [tiešsaiste][apskatīts 19.05.2009] Pieejas veids: <http://www.nva.gov.lv/index.php?cid=6&mid=241>
5. Bezdarba rādītāji un NVA aktivitātes 2009 .gadā [tiešsaiste][apskatīts 19.05.2009] Pieejas veids: <http://www.nva.gov.lv/index.php?cid=6&mid=272>
6. Par statistiskajiem reģioniem[tiešsaiste][apskatīts 18.05.2009] Pieejas veids: <http://www.csb.gov.lv/csp/content/?cat=5275>
7. Strādājošo skaits pamatdarbā reģionos, republikas pilsētās un rajonos [tiešsaiste] [apskatīts 21.05.2009] Pieejas veids: <http://data.csb.gov.lv/Dialog/Saveshow.asp>
8. Strādājošo skaits pamatdarbā reģionos, republikas pilsētās un rajonos – Definīcijas. Metodoloģija [tiešsaiste] [apskatīts 21.05.2009] Pieejas veids: http://data.csb.gov.lv/DATABASE/Iedzsoc/Ikgad%E7jie%20statistikas%20dati/Aiz%F2emt%E2s%20un%20br%E2Evas%20darbvietas%20apmaks%E2tais%20darba%20laiks/jvs_strad.htm#_Defi-nīcijas