

# DARBA PRODUKTIVITĀTE LATVIJĀ PA SAIMNIECISKO DARBĪBU VEIDIEM 1996. – 2009.GADĀ

## LABOUR PRODUCTIVITY IN LATVIA BY THE KIND OF ECONOMIC ACTIVITY IN 1996 - 2009

**Einārs ULNICĀNS**

Mg.oec., lektors, pētnieks,  
Rēzeknes Augstskola, Latgales Tautsaimniecības pētījumu institūts  
Atbrīvošanas aleja 90, Rēzekne, LV-4600, Latvija  
e-pasts: ulnicans@navigator.lv

**Abstract.** The labour productivity in its turn is the best feature of labour force efficiency in Latvia. Namely, gross domestic product or added value divided by average number of employed persons per year – both indicators in the whole country or in separate kind of economic activity. The research period is from 1996 to 2009. The kinds of economic activity are based on classification of Economic Activities in European Community (NACE). In order to perform objective productivity analysis all kinds of activities are divided in two groups – profit-oriented kinds of activity and state or regional government or society regulating or supporting kinds of activity.

**Keywords:** labour productivity, gross domestic product, added value, average number of employed persons, kind of economic activity.

### **Ievads**

Raksta mērķis ir analizēt darba produktivitātes attīstības tendences Latvijā pa saimniecisko darbību veidiem.

Raksta uzdevumi:

- 1) Aprakstīt un īsi pamatot rakstā izmantotos jēdzienus, metodes un ierobežojumus;
- 2) Analizēt darba produktivitātes kopējās attīstības tendences Latvijā un salīdzināt produktivitāti Latvijā un citās Eiropas Savienības valstīs;
- 3) Detalizēti analizēt darba produktivitātes attīstības tendences uz peļņu orientētās saimnieciskās darbībās, izdarīt secinājumus;
- 4) Detalizēti analizēt darba produktivitātes attīstības tendences regulējamās un atbalstāmās saimnieciskās darbībās, izdarīt secinājumus.

Darba produktivitātes tendenču pētījumos izvēlēti divu veidu laika periodi: 1) no 1996. līdz 2008.gadam, izmantojot gada rādītājus; 2) no 2007. līdz 2009. gadam, izmantojot ceturkšņu rādītājus. Uz raksta sagatavošanas

datumu vēl nebija pieejami nepieciešamie dati par 2009. gada 4. ceturksni, tāpēc produktivitātes operatīvā analīze noslēdzas ar 2009. gada 3. ceturksni. Citi laika periodu izvēles iemesli sniegti pamattekstā. Autors rakstā turpina jau iepriekšējos gados (2007., 2008.) aizsāktos un publicētos pētījumus.

Galvenās pētīšanas metodes raksta sagatavošanā ir aprakstošā metode un statistiskā analīze. Statistiskā analīze ietver sevī relatīvo rādītāju aprēķinus, dinamikas izmaiņu rādītāju aprēķinus un dinamikas rindu trenda analīzi (izmantota eksponenciālā funkcija). Analīzei izmantoti Latvijas Republikas (LR) Centrālās statistikas pārvaldes (CSP) un Eiropas Savienības (ES) statistikas biroja (Eurostat) dati. Darba produktivitātes rādītāji pa saimnieciskajām darbībām ir autora aprēķināti, izmantojot produktivitātes rādītāja pamata formulu. Tas nozīmē, ka šie rādītāji ir neoficiāli, var nedaudz atšķirties no valsts statistikas iestāžu aprēķiniem un kalpo tikai vispārējo tendenču aprakstam.

Ekonomiskās darbības izpausmju formulējumi dažādās ekonomikas mācību grāmatās un oficiālajā statistiskajā klasifikācijā (NACE klasifikators) atšķiras, nezaudējot gan to pamata nozīmi jeb definīcijas. Tāpēc jēdzieni kā “saimnieciskās darbības”, “saimniecisko darbību veidi”, “ekonomiskās darbības veidi” un “tautsaimniecības nozares” tekstā uztverami kā sinonīmi.

### **Darba produktivitātes jēdziens un tās kopējās tendences**

Darba produktivitāte vistiešāk raksturo darbaspēka jeb ieguldītā darba atdevi un efektivitāti. Darba produktivitāti var aprēķināt dažādos līmeņos – uzņēmumā, saimnieciskās darbības veidā jeb tautsaimniecības nozarē, noteiktā teritorijā, visas valsts mērogā u.c. Darba produktivitāte pamatā ir faktiskais izejošais darba rezultāts uz 1 ieguldītā darba vienību (1.). Ekonomiskā nozīmē izejošais darba rezultāts ir ražošanas rezultāts. Ražošanas rezultātu savukārt atkarībā no datu specifikas vai aprēķina mērķiem var izteikt kā produkcijas vai pakalpojumu vai abu darbības veidu summu fiziskā vai vērtības izteiksmē. Kopējais ražošanas rezultāts visas valsts mērogā jeb ieguldītā darba rezultāts saistībā ar citiem ekonomiskajiem faktoriem ir iekšzemes kopprodukts (IKP). Iekšzemes kopprodukts no ražošanas puses ir visu ekonomiskās darbības veidu vai institucionālo sektoru kopējās pievienotās vērtības un produktu nodokļu (bez subsīdijām) summa (2.). Šis rādītājs joprojām ir objektīvākais valsts ekonomiskās attīstības līmeni raksturojošais rādītājs, kurš turklāt ir salīdzināms starp valstīm. Savukārt kā ieguldītā darba vienības visas valsts mērogā starptautiskajos salīdzinājumos pieejamāks un līdz ar to – biežāk izmantots rādītājs ir nodarbināto skaits. Tātad, vērtējot darbaspēka efektivitāti visas valsts mērogā, darba produktivitātes formulai ir šāda pamata forma (6.):

Bruto darba produktivitāte = Iekšzemes kopprodukts : Nodarbināto skaits [1.]

Bruto darba produktivitāti visas valsts mērogā var aprēķināt noteiktam laika periodam – mēnesim, ceturksnim, gadam. Lai rādītāji būtu salīdzināmi, aprēķina skaitītājā jāievieto kopējais jeb summārais iekšzemes kopprodukts un saucējā atbilstoši pieņemtai starptautiskajai praksei ievieto vidējo nodarbināto skaitu. Aprēķinot darba produktivitāti pa saimnieciskajām darbībām, produktu nodokļus IKP sastāvā parasti gan neieskaita – ņem vērā tikai saimniecisko darbību pievienoto vērtību. Latvijas Republikā tieši salīdzināmi darba produktivitātes aprēķini iespējami no 1996.gada, jo Centrālā statistikas pārvalde kopš 1995.gada novembra īsteno laikā un teritoriāli salīdzināmu, starptautiskiem (ES) standartiem atbilstošu darbaspēka uzskaites metodiku.

Iekšzemes kopprodukts Latvijā laika posmā no 1996. līdz 2007.gadam nepārtraukti palielinājās, taču 2008. gadā tas sāka samazināties, iezīmējot lielākās ekonomiskās krīzes sākumu valstī kopš 20.gs. 90. gadu pirmās puses. Piemēram, ja 1996.gadā IKP bija 3790,4 milj.Ls jeb 1543 lati uz vienu iedzīvotāju (2000.gada vidējās cenās), tad 2007. gadā šis rādītājs sasniedza 8691,7 milj.Ls (3819 lati uz 1 iedzīvotāju), bet 2008. gadā samazinājās līdz 8296,1 milj. latu jeb 3661 latam uz vienu iedzīvotāju (3.). Ceturkšņu statistikas rādītāji liecina, ka 2009. gadā IKP kritums turpinājās. Lai arī līdz 2007.gadam bija vērojams valsts labklājības kāpums, taisnības labad jāpiebilst, ka tikai 2005.gadā beidzot tika pārsniegts IKP 20.gs. 90.gadu sākuma līmenis. Nodarbināto vidējais skaits 15 – 74 gadu vecumā 1996.gadā bija 945 tūkst. cilvēku., 2000.gadā tas kritās līdz vismazākajam līmenim pēdējo 10 gadu laikā – 939 tūkst. cilvēku, bet pēc tam atsāka palielināties, 2008. gadā sasniedzot 1124 tūkst. cilvēku. Taču ekonomiskās situācijas pasliktināšanās ietekmē arī nodarbinātību, un 2009. gadā nodarbināto skaits valstī atkal nav sasniedzis vienu miljonu. Piemēram, 3. ceturksnī tas bija vairs tikai 954 tūkst (5.). Tas nozīmē, ka, līdz 2007. gadam – IKP un līdz 2008. gadam - nodarbināto skaitam, bija vērojams augošs trends. Iekšzemes kopprodukta pieaugums bija nepārtraukts un visai vienmērīgs jeb lineārs. Nodarbināto skaits atsevišķos laika posmos piedzīvoja cikliskas svārstības, un tā trendam bija parabolas forma. 2008. gadā tendences iegūst jaunus, negatīvus, pavērsienus, kuri vēl spilgtāk turpinās 2009. gadā. Tendencu izmaiņas ietekmējušas arī darba produktivitāti. Tāpat kā IKP, arī produktivitāte nepārtraukti palielinājās līdz 2007. gadam un atkal sāka kristies 2008. gadā: ja 1996.gadā saimnieciskās darbības veidu kopējā pievienotā vērtība(salīdzināmās cenās) uz 1 nodarbināto (15-74 gadu vecumā) bija 3485 Ls, tad 2007.gadā – 6907 Ls un 2008. gadā – 6679 Ls (autora aprēķini no 3. un 5.). Produktivitātes pieauguma nepieciešamību nosaka ne tikai ekonomiskās izaugsmes nepieciešamība, bet arī vajadzība

pakāpeniski tuvojies ES vidējam līmenim. Darba produktivitāte Latvijā ir viena no zemākajām Eiropas Savienībā. Minētās pozitīvās izaugsmes rezultātā Latvijas darba produktivitātes līmenis pieauga no 35,5% no pašreizējo ES dalībvalstu (EU-27) vidējā līmeņa 1996.gadā līdz 53,5% 2007. gadā. 2008. gadā tas samazinājies līdz 51,1%. Neskatoties uz to, vēl zemāka darba produktivitāte 2008.gadā ES bija tikai Bulgārijā (36,4%) un Rumānijā (47,6%), kuras straujā tempā tuvojas Latvijas līmenim. Lietuvā tajā pašā laika periodā tā bija 61,4%, Igaunijā – 64,6% no EU – 27 vidējā līmeņa (4.). Darba produktivitāti var attīstīt, taču nevar kāpināt līdz bezgalībai. To apliecina ekonomiski attīstītāko ES valstu piemērs. Atšķirībā no Baltijas valstīm, kur darba produktivitāte 1996.-2007.gadā (Lietuvā arī 2008.gadā) ir pastāvīgi pieaugusi, ES valstīs ar augstu darba produktivitāti (krietni virs EU – 27 vidējā līmeņa) tā tajā pašā laika posmā ir piedzīvojuši cikliskas svārstības un nav uzrādījuši noteiktu attīstības pamata tendenci. Īpaši tas raksturīgi Austrijai, Dānijai, Īrijai, Itālijai, Lielbritānijai, Nīderlandei, Spānijai, Vācijai un Zviedrijai. Attīstītākajās ES valstīs darba produktivitāte 21.gs. sākumā iegājusi zināmā stabilitātes fāzē. Ekonomikas recesija 2008. gadā ietekmējusi produktivitāti, resp., izraisījusi tās pasliktināšanos arī atsevišķās minētajās valstīs, piemēram, Īrijā. Pasliktinoties ekonomiskajai situācijai, sakarā ar pieprasījuma kritumu un tāpēc nesaražotu pievienoto vērtību, darba produktivitāte Latvijā 2009. - 2010. gadā sākotnēji var nonākt stagnācijā vai arī turpināt samazināties. Taču pēc tam, stabilizējot darba resursus, tā varētu atsākt izaugsmi – nodarbinātība lielākajā daļā saimniecisko darbību samazinātos, toties paliktu ražīgāka, efektīvāka.

### **Saimniecisko darbību darba produktivitātes attīstības tendences**

Starptautiski salīdzināmā oficiālā statistikā tautsaimniecības nozares tiek definētas kā “saimnieciskās darbības”(7.). Saimniecisko darbību nosaukumus un aprakstus ES teritorijā reglamentē saimniecisko darbību statistiskā klasifikācija Eiropas Kopienā – NACE. No 2008.gada spēkā ir NACE jaunākā versija – NACE 2. redakcija, taču rādītāju salīdzināmības labad par pamatu izmantota iepriekšējā klasifikācijas versija - NACE 1.1. redakcija (arī par 2008. gadu) (7.). Atbilstoši šai redakcijai, visas saimnieciskās darbības sadalītas 17 pamatgrupās, katru no tām apzīmējot ar burtu. Divās no tām – mājsaimniecību darbībā(P) un ārpusretoriālajās organizācijās un institūcijās(Q) – IKP no ražošanas viedokļa netiek uzskaitīts un līdz ar to darba produktivitāte nav aprēķināma. Lai produktivitātes analīze pārējās 15 saimnieciskajās darbībās būtu objektīva un tieši salīdzināma, tās nosacīti sadalītas 2 grupās:

- 1) Uz peļņu orientētās saimnieciskās darbības;

## 2) Regulējamās un atbalstāmās saimnieciskās darbības.

Pie saimnieciskajām darbībām, kuras orientētas uz peļņu, pieskaitāmas tādas, kurām raksturīga brīva komercdarbība atbilstoši tirgus ekonomikas likumsakarībām, bez (vai ar nelielu) valsts, pašvaldību vai sabiedrības iejaukšanās vai atbalsta. Šādās saimnieciskajās darbībās vismaz teorētiski ir lielākas peļņas iespējas un līdz ar to parasti arī lielākas darba produktivitātes izaugsmes iespējas. Atbilstoši NACE 1.1. redakcijai pie pelnošajām saimnieciskajām darbībām var pieskaitīt šādas:

C - ieguves rūpniecību un karjeru izstrādi,

D - apstrādes rūpniecību,

F - būvniecību,

G - vairumtirdzniecību un mazumtirdzniecību; automobiļu, motociklu, individuālās lietošanas priekšmetu, sadzīves aparatūras un iekārtu remontu,

H - viesnīcas un restorānus,

I - transportu, glabāšanu un sakarus,

J - finanšu starpniecību,

K - operācijas ar nekustamo īpašumu, nomu, datorpakalpojumus, zinātņi un citus komercpakalpojumus.

Jāatzīst, ka atsevišķi darbības paveidi šeit var būt arī regulējami un atbalstāmi. Piemēram, regulārie pasažieru pārvadājumi (transportā un sakaros).

Regulējamās un atbalstāmās saimnieciskajās darbībās darba produktivitāti var ietekmēt valsts vai pašvaldību lēmumi, kā arī sabiedrības viedoklis, piemēram, attiecībā uz cenām un tarifiem. Pie šādām saimnieciskajām darbībām var pieskaitīt arī tādas, kurām ir objektīvi zema rentabilitāte vai arī produktivitāte darbības specifikas dēļ, piemēram, vitāli svarīgi pakalpojumi vai pakalpojumi, kuri jāsniedz plašam iedzīvotāju lokam, saimnieciskā darbība, kuras rezultāts tieši atkarīgs no dabas resursu kvalitātes vai laika apstākļiem u.tml. Un ir arī saimnieciskās darbības, kurās darba produktivitāte lielākajā daļā paveidu ir nosacīts jēdziens. Piemēram, valsts pārvalde, izglītība u.tml. Šādu darbību produktivitāti nav korekti tieši salīdzināt ar tādām darbībām, kurās ir plašāka komercdarbības daļa un līdz ar to pievienotās vērtības radīšanas iespējas. Pie regulējamām un atbalstāmām saimnieciskajām darbībām var pieskaitīt sekojošas:

A - lauksaimniecību, medniecību un mežsaimniecību,

B - zvejniecību,

E - elektroenerģija, gāzes un ūdens apgādi,

L - valsts pārvaldi un aizsardzību, obligāto sociālo apdrošināšanu,

M - izglītību,

N - veselību un sociālā aprūpi,

O - sabiedriskos, sociālos un individuālos pakalpojumus.

Arī šajos darbības veidos var būt izņēmumi un atsevišķos gadījumos iespējama brīva uz peļņu orientēta komercdarbība, piemēram, atsevišķi darbības paveidi lauksaimniecībā, izglītībā, veselības aizsardzībā.

1.tabula

Saimniecisko darbību īpatsvara IKP, nodarbināto skaita un darba produktivitātes izmaiņas vidēji gadā uz peļņu orientētās saimnieciskajās darbībās Latvijā  
(3.; 5. un autora aprēķini)

N. p. k.	Darbības veids	Darbības veida īpatsvars IKP			Vidējais augšanas temps 1996. – 2008.g.,%		
		2008.g. %	Izmaiņas 2008., procentpunkti		IKP	Nodarbināto skaits	Darba produktivitāte
			pret 1996.g.	pret 2007.g.			
1.	Ieguves rūpniecība un karjeruizstrāde(C)	0,4	0,3	0,0	118,7	(2002.-2008.g.). 96,8	(2002.-2008.g... 122,2
2.	Apstrādes rūpniecība(D)	11,2	-3,0	-0,4	104,8	99,4	105,7
3.	Būvniecība(F)	8,3	3,2	0,1	111,1	107,8	103,2
4.	Vairumtirdzniecība, mazumtirdzniecība; auto, moto, sadzīves priekšmetu un aparatūras remonts(G)	21,2	8,4	-1,2	111,5	104,0	107,5
5.	Viesnīcas un restorāni(H)	1,4	0,2	-0,2	108,8	105,7	103,4
6.	Transports, glabāšana un sakari(I)	14,0	-1,9	0,5	105,8	101,9	103,9
7.	Finanšu starpniecība(J)	4,9	-0,3	-0,2	106,3	102,7	103,5
8.	Operācijas ar nekustamo īpašumu, noma un cita komercdarbība(K)	16,5	5,3	0,7	110,4	107,9	102,6
Kopā 1.-8.darbības veidi		77,9	12,2	-0,7	108,4	103,1	105,1
Visi darbības veidi		100,0	0	0	106,9	101,4	105,6

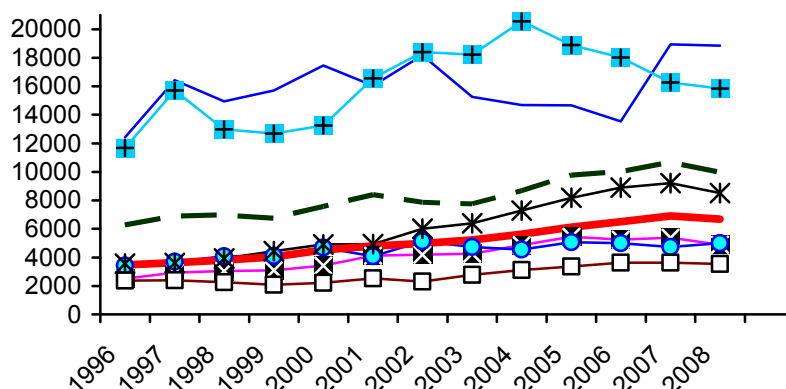
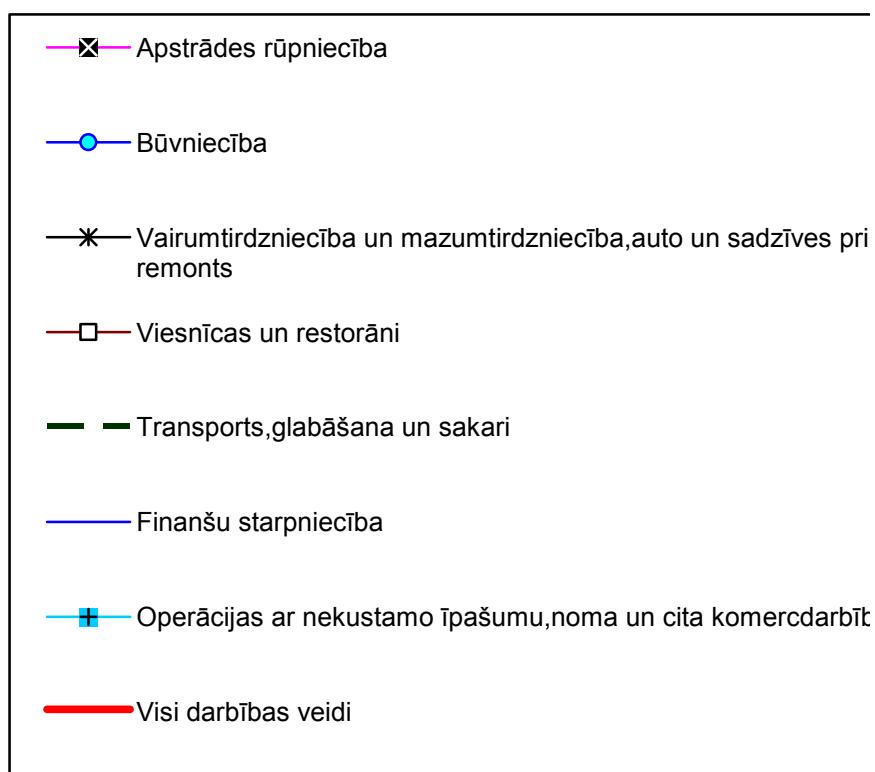
Aprēķinot un analizējot rādītājus uz peļņu orientētajās saimnieciskajās darbībās (1.tab.), var konstatēt, ka pelnošo saimniecisko darbību pievienotās vērtības īpatsvars IKP laika posmā no 1996. līdz 2008. gadam ir būtiski palielinājies – par 12 procentpunktiem. Taču, salīdzinājumā, ar iepriekšējo gadu, 2008. gadā šīs grupas īpatsvars ir nedaudz samazinājies, kas arī liecina par IKP kritumu kopumā. Pievienotā vērtība visās pelnošajās saimnieciskajās darbībās ir palielinājusies, taču tas noticis dažādos tempos, un tātad ir mainījies tās strukturālais sadalījums (jeb saimniecisko darbību īpatsvari). Kā

visai negatīvs faktors Latvijas ekonomiskajā attīstībā vērtējams apstrādes rūpniecības īpatsvara pastāvīgs samazinājums, kurš turpinājās arī 2008. gadā. Tautsaimniecība pēdējo 15 gadu laikā ir strukturāli pārmainījusies – ja 20.gs. 90. gados tā vēl lielā mērā balstījās uz rūpniecisko ražošanu, tad vēlāk pakāpeniski par dominējošām nozarēm palika tirdzniecība un komercpakalpojumi un operācijas ar nekustamo īpašumu. Salīdzinoši stabila pozīcija visā analizējamā laika periodā bija transportam un sakariem – šī darbības veida īpatsvars arī kritās, taču ne tik būtiski, kā apstrādes rūpniecībai. Par nozīmīgu saimnieciskās darbības veidu laika gaitā kļuva būvniecība. Tas viss ir vairāk negatīvi, nekā pozitīvi. No vienas puses, pieaugot iedzīvotāju labklājībai, tirdzniecības un pakalpojumu nozīme valsts tautsaimniecībā objektīvi pieaug. No otras puses, rūpnieciskajai produkcijai ir lielākas eksporta iespējas, nekā pakalpojumiem, tāpēc šīs nozares attīstībai ir liela nozīme valsts ekonomiskajā attīstībā kopumā. Tirdzniecība un pakalpojumi vairāk orientēti uz iedzīvotāju patēriņa apmierināšanu, un ekonomisko krīzi lielā mērā izraisīja tieši pārmērīgie patēriņa pieauguma tempi saistībā ar forsētu finanšu un nekustamā īpašuma tirgus attīstību un salīdzinoši (taču ne absolūti) novārtā atstātu rūpniecību.

Visās saimnieciskajās darbībās pieauga darba produktivitāte, un tādās darbībās, kā apstrādes rūpniecība, tirdzniecība un transports tas bija noteicošais faktors pievienotās vērtības pieaugumā. Finanšu starpniecībā darba produktivitāte kā noteicošais pieauguma faktors bija atsevišķos laika posmos. Salīdzinoši augsts darba produktivitātes pieaugums bija ieguves rūpniecībā, taču šim darbības veidam ir ļoti maza nozīme Latvijas tautsaimniecībā. Arī visās uz peļņu orientētajās saimnieciskajās darbībās un tautsaimniecībā kopumā produktivitātei bija svarīgākā nozīme IKP izaugsmē. Taču 2008. gadā darba produktivitātes nozīme IKP pieaugumā, salīdzinājumā ar 2007. gadu, samazinājās, pieaugot nodarbināto skaita nozīmei. Nodarbināto skaits pieauga visās saimnieciskajās darbībās, izņemot ieguves rūpniecību (šajā darbības veidā ticami dati par nodarbinātību pieejami no 2002. gada) un apstrādes rūpniecību. Samazinājumu rūpniecībā gan kompensēja salīdzinoši augstais darba produktivitātes pieaugums, taču tas bija par maz, lai saglabātu rūpniecību kā dominējošo saimniecisko darbību. Operatīvā statistika par 2009. gadu rāda, ka krīze nodarbinātību rūpniecībā pasliktina vēl vairāk – nodarbināto skaita samazinājuma apjomu straujuma ziņā pēdējā laikā nozari var salīdzināt tikai ar būvniecību. Citiem ekonomiskās darbības veidiem nodarbinātība, lai arī laika gaitā bieži vien pakļauta sezonālām vai cikliskām svārstībām, kopumā palielinājās. Acīmredzama samazināšanās iestājusies tikai līdz ar krīzi valsts tautsaimniecībā, bet samazinājuma tempi ir atkarīgi no šo veidu darbības specifikas. 2008.–2009. gadā nodarbinātība kopumā samazinās visās pelnošajās saimnieciskajās darbībās. Būvniecībā, viesnīcās un restorānos,

operācijās ar nekustamo īpašumu (atsevišķos laika posmos arī finanšu starpniecībā) nodarbinātība 1996. – 2008. gadā ir bijis galvenais pievienotās vērtības pieauguma faktors. Jāteic, ka īpaši laika posmā no 2005.līdz 2007. gadam, t.i., sasniedzot salīdzinoši augstāko iedzīvotāju labklājības līmeni, palielinājās to darbības veidu skaits, kuros ekonomiskā izaugsme pārsvarā panākta ar lielāku nodarbinātību nekā darbaspēka atdeves kāpumu. Tas ir izrādījies par vienu no ekonomiskās situācijas pasliktināšanās priekšnoteikumiem. Piemēram, būvniecībā līdz 2007.gadam pastāvīgi pieauga gan nodarbinātība, gan produkcijas apjoms, īpaši jau nodarbinātība, kas ļāva šo darbības veidu uzskatīt par perspektīvu un pieprasītu darba tirgū. Taču, samazinoties iedzīvotāju maksātspējai, sarukuši arī būvniecības tempi, un būvniecībā nodarbināto skaits, piemēram, 2009. gada 3. ceturksnī, salīdzinājumā ar attiecīgo laika periodu 2008. gadā, samazinājies par 47,8 % jeb gandrīz 2 reizes (samazinājums valstī kopumā – 15,8%); strauji samazinājuma tempi nozarē vērojami arī 1. un 2. ceturksnī. Nodarbinātība 2009. gadā samazinās arī operācijās ar nekustamo īpašumu, finanšu starpniecībā un viesnīcās un restorānos. Taču daudz mērenākos tempos, nekā būvniecībā un rūpniecībā – par 5 – 12%, salīdzinājumā ar 2008. gadu. Lai arī iedzīvotāju pirktspēja ir samazinājusies, viņu kredīti un citi obligātie maksājumi ir palikuši, un tie ir jāapkalpo. Tāpat Latvijā nav pilnībā apsīcis ārvalstu tūristu skaits, un tas nodrošina noteiktu darba vietu skaitu viesnīcās. Turklāt viesnīcas nereti lielāko peļņu gūst nevis no viesu apkalpošanas, bet gan izīrējot daļu telpu vai pat veselus stāvus dažādiem komersantiem un iestādēm.



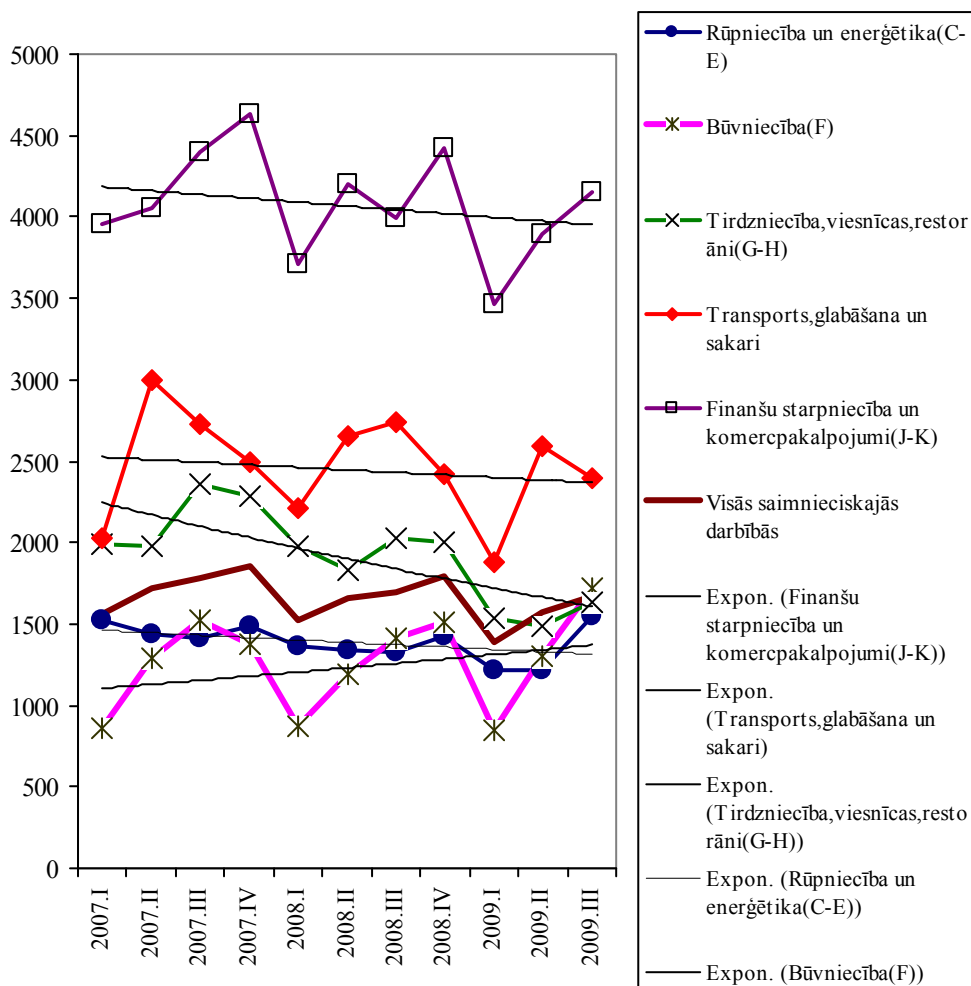


1.attēls. Darba produktivitātes, rēķinātas pēc pievienotās vērtības, attīstības tendences uz peļņu orientētās saimnieciskajās darbībās 1996.-2008.gadā Latvijā  
(autora aprēķini pēc 3.;5.)

Darba produktivitātes līmenis būtiski atšķiras dažādos saimniecisko darbību veidos (1.att.). Produktivitāte ir krietni virs vidējā līmeņa valstī operācijās ar nekustamo īpašumu un finanšu starpniecībā (ja vērtē pēc pievienotās vērtības) – piemēram, 2008. gadā attiecīgi 15839 un 18840 lati uz 1 nodarbināto. Produktivitāte abos gadījumos ir augsta, taču nestabila, īpaši finanšu starpniecībā. Daļēji to var izskaidrot ar nodarbināto skaita svārstībām šajā nozarē – pievienotā vērtība finanšu starpniecībā kopš 1998. gada pastāvīgi pieaugusi, toties nodarbinātība, lai arī kopš 1996. gada kopumā palielinājās, tomēr atsevišķi pa gadiem bija ļoti nestabila. Darījumos

ar nekustamo īpašumu kopš 2004. gada vērojams pastāvīgs produktivitātes kritums. Tā kā nodarbinātība pastāvīgi palielinājās, tad viens no produktivitātes samazinājuma iemesliem varētu būt nekustamā īpašuma tirgus darījumu vērtības samazināšanās, kā arī cenu un pieprasījuma kritums citos komercpakalpojumu veidos, kurus pieskaita šai nozarei. Produktivitāte bija virs vidējā līmeņa arī transportā un sakaros un tirdzniecībā un sadzīves tehnikas remontā. Transportā un sakaros tā pieauga mērenos tempos, taču pastāvīgi un stabili (6-9 tūkst. latu robežās uz 1 nodarbināto gada laikā). Tirdzniecības darba produktivitāte līdz 2001. gadam saglabājās tuvu valsts vidējam līmenim un bija ļoti līdzīga būvniecības produktivitātei (3-4 tūkst. Ls). Sākot ar 2002. gadu, tirdzniecība piedzīvoja produktivitātes bumu (no 6 līdz 9 tūkst. Ls piecu gadu laikā), kas netieši liecina par labklājības un patēriņa pieaugumu valstī. Taču no 2008. gada produktivitāte sāka samazināties. Būvniecības produktivitātei visā analizējamā laika posmā nav izteiktas pamattendences. Un tā kā produktivitāte kopumā palielinājās, tad var secināt, ka līdz 2002. gadam būvniecības ražīgums bija, kā jau minēts, apmēram valsts vidējā līmenī, taču vēlāk noslīdēja zem tā. Daļēji to var skaidrot ar jau minēto tēzi par to, ka izaugsme būvniecībā panākta vairāk ar nodarbināto skaita, nekā produktivitātes pieaugumu. Darba produktivitāte bija stabili zem vidējā līmeņa valstī apstrādes rūpniecībā un viesnīcās un restorānos. Šajās nozarēs produktivitātei raksturīga pakāpeniska, taču visai lēni augoša tendence. Piemēram, apstrādes rūpniecībā – no 2504 latiem uz 1 nodarbināto 1996. gadā līdz 4897 latiem 2008. gadā. Rūpnieciskais ražīgums netiek līdzīgi produktivitātes tendencēm pakalpojumu nozarēs. Daļēji to var skaidrot ar nozares produkcijas vājo vai mēreno starptautisko konkurētspēju (ar atsevišķiem izņēmumiem), daļēji – arī ar valsts nepietiekamo atbalstu rūpniecībai un dažkārt neadekvāto nodokļu politiku. Savukārt viesnīcu un restorānu jomai ir zināma līdzība ar transporta nozari – šīs saimnieciskās darbības pakalpojumi bija un būs stabili pieprasīti, tikai tie auga lēnākos tempos, bija vairāk pakļauti cikliskām un sezonālām svārstībām un mazāk efektīvi. Ieguves rūpniecība 1.attēlā nav parādīta, jo dati par nodarbināto skaitu šajā saimnieciskajā darbībā pieejami tikai, sākot ar 2002.gadu. Līdz ar to nav iespējams aprēķināt darba produktivitāti visā pētāmajā laika posmā. Taču 2008. gadā produktivitāte šajā nozarē bija 10584 lati uz 1 nodarbināto, atpaliekot tikai no finanšu starpniecības un nekustamā īpašuma darījumiem. Aprēķinot darba produktivitāti pa ceturkšņiem laika posmā no 2007. gada līdz 2009. gada 3. ceturksnim, t.i., laikā, kad Latvijas tautsaimniecība sasniedz savu nosacīti augstāko punktu un pakāpeniski nonāk krīzes situācijā, var secināt, ka lielākajā daļā nozaru ražīgums bija pakļauts sezonālām svārstībām un tam bija vāji izteikts dilstošs trends (2.att.). Produktivitātes sezonālās svārstības nav izteiktas tikai rūpniecībā. Atšķirīgākas tendences ir tirdzniecībai un būvniecībai. Tirdzniecībā darba

produktivitāte kopumā kritās straujākos tempos, nekā citur. Būvniecībā tā nedaudz palielinājās. Sezonālas svārstības lielākajā daļā saimniecisko darbību raksturīgas abām produktivitātes sastāvdaļām - nodarbinātībai un pievienotajai vērtībai, taču kopumā rādītājiem bija samazināšanās tendence (ja salīdzina ar iepriekšējā gada attiecīgo ceturksni). Un būvniecībā nodarbinātība ir samazinājusies tiklīdz, ka tās atdeve sāk palielināties, pat neskatoties uz nozares pievienotās vērtības kritumu. Citās nozarēs vai nu nodarbināto skaits vēl nav panākts ekonomiskai izaugsmei optimālā līmenī vai arī objektīvi nevar būt tāds. Piemēram, ir saimnieciskās darbības paveidi, kuros nepieciešams noteikts nodarbināto skaits neatkarīgi no īslaicīgām produkcijas vai pakalpojumu cenu un pieprasījuma izmaiņu tendencēm. Līdzīga produktivitātes attīstība (sezonālas svārstības un vāji izteikti trendi) varētu turpināties arī 2010. gadā.



2.attēls. Darba produktivitātes, rēķinātas pēc pievienotās vērtības, attīstības tendences uz peļņu orientētās saimnieciskajās darbībās 2007.-2009.gadā, pa ceturkšņiem Latvijā  
(Autora aprēķini pēc (3.;5.))

Regulējamām un atbalstāmām saimnieciskajām darbībām ir salīdzinoši neliels īpatsvars kopējā pievienotajā vērtībā, tas gadu no gada ir samazinājies, taču 2008. gadā atkal mazliet palielinājies (2.tab.).

2.tabula

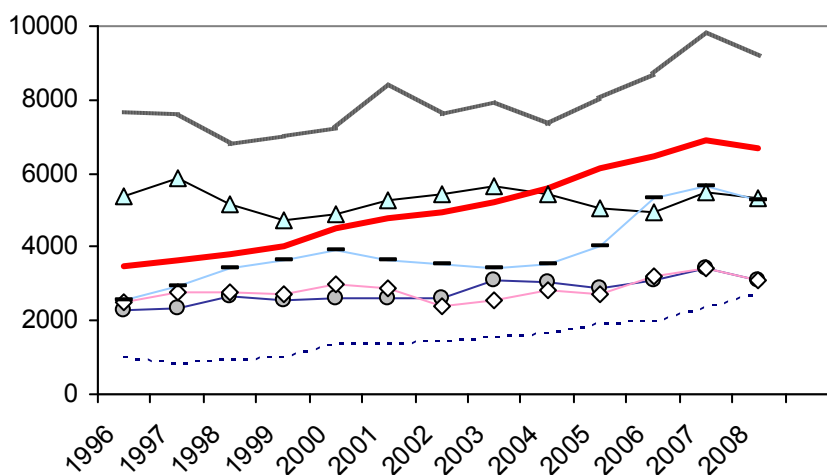
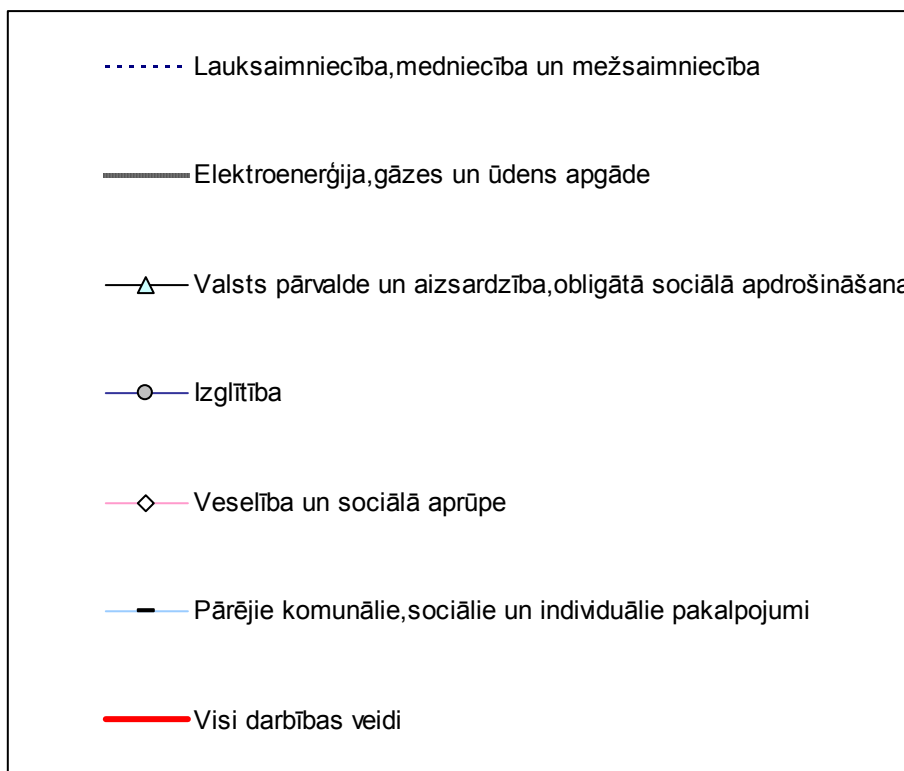
Saimniecisko darbību īpatsvara IKP, nodarbināto skaita un darba produktivitātes izmaiņas vidēji gadā regulējamās un atbalstāmās saimnieciskajās darbībās Latvijā  
(3.; 5. un autora aprēķini)

N. p. k.	Darbības veids	Darbības veida īpatsvars IKP			Vidējais augšanas temps 1996. – 2008.g.,%		
		2008., %	Izmaiņas, procentpunkti		IKP	Nodarbināto skaits	Darba produktivitāte
			Pret 1996.g	Pret 2007.g			
11.	Lauksaimniecība, medniecība un mežsaimniecība(A)	3,2	-1,5	0,1	103,3	95,1	108,9
22.	Zvejniecība(B)	0,1	-0,4	0,0	94,9	91,8	103,4
33.	Elektroenerģija, gāzes un ūdens apgāde(E)	2,6	-2,3	0,0	101,5	100,0	101,5
44.	Valsts pārvalde un aizsardzība; obligātā sociālā apdrošināšana(L)	6,1	-3,5	0,2	103,0	103,1	99,9
55.	Izglītība(M)	3,8	-2,6	0,2	102,3	99,6	102,7
66.	Veselība un sociālā aprūpe(N)	2,2	-2,1	0,0	101,3	99,5	101,8
77.	Pārējie komunālie, sociālie un individuālie pakalpojumi(O)	4,0	0,2	0,1	107,5	101,1	106,3
Kopā 1.-7.darbības veidi		22,0	-12,2	0,6	103,1	99,1	104,0
Visi darbības veidi		100,0	0	≈0	106,9	101,4	105,6

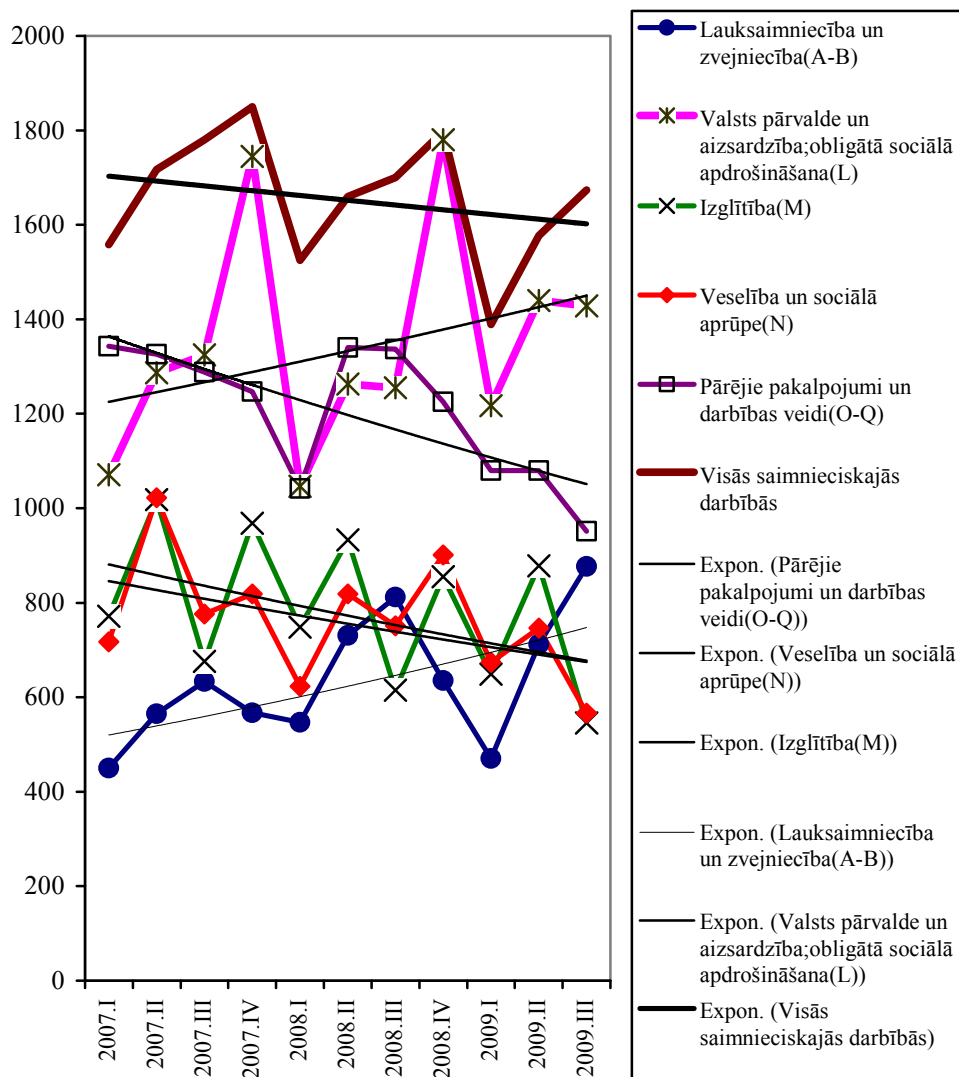
Gandrīz visās saimnieciskajās darbībās, izņemot valsts pārvaldi un pārējos (komunālos, sociālos u.tml.) pakalpojumus, laika posmā no 1996. līdz 2008. gadam var novērot nelielu nodarbināto skaita samazināšanos (kas līdz ekonomiskajai krīzei nebija raksturīgi uz peļņu orientētajās saimnieciskajās darbībās). Faktiski šajos darbības veidos pa gadiem ir vērojamas dažādas nodarbināto skaita izmaiņu tendences, ar svārstībām. Tikai par lauksaimniecību var apgalvot, ka nodarbināto skaits pastāvīgi samazinās. Nodarbinātība kopumā samazinājās arī izglītībā, taču ar ne tik izteiktu dilstošu trendu. Energoapgādē, veselības aizsardzībā un pārējos pakalpojumos acīmredzamu tendenci vispār nevar konstatēt. Valsts pārvaldē nodarbinātība īpaši palielinājās, sākot ar 2004.gadu – līdz tam tendence bija

mainīga. Operatīvā statistika par 2009. gadu gan rāda, ka tieši valsts pārvaldē nodarbināto skaita samazinājums ekonomiskās situācijas pasliktināšanās apstākļos bija vislielākais. Nevienmērīgās nodarbinātības tendences, blakus šo darbības veidu zema rentabilitātei, varēja izraisīt arī tādi faktori kā demogrāfiskā situācija valstī un sezonālitate. Demogrāfiskā situācija daļēji (bet ne pilnīgi, jo ir arī citi faktori) ietekmē darba pieprasījumu izglītībā un veselības aizsardzībā. Sezonālitate ir īpaši raksturīga nodarbinātībai energoapgādes sfērā – tā katru gadu būtiski samazinās 2. un 3. ceturksnī un attiecīgi pieaug 1. un 4. ceturksnī. Tajā pašā laikā var novērot, ka pievienotās vērtības apjomi gandrīz visās regulējamās un atbalstāmās saimnieciskajās darbībās 1996. – 2008. gadā ir pieauguši. Tas nozīmē, ka katrs nodarbināto skaita samazinājums tiek kompensēts ar lielāku darba produktivitātes pieaugumu.

Atšķirībā no saimnieciskajām darbībām, kuras orientētas uz peļņu, atbalstāmās saimnieciskās darbības pievienotās vērtības pieaugumu analizējamā laika posmā ir nodrošinājušas galvenokārt uz darba produktivitātes kāpuma rēķina. Pats produktivitātes apjoms gan pārsvarā ir zem vidējā līmeņa valstī (3.att.). Taču, ņemot vērā šo nozaru darbības specifiku un produktivitātes nosacītību, tas ir saprotami. Izņēmums ir energoapgāde – šim rūpnieciskās darbības paveidam produktivitātes līmenis ir salīdzinoši augsts (8-9 tūkst. latu uz 1 nodarbināto jeb 2-3 reizes augstāks, nekā apstrādes rūpniecībā) un tam raksturīga lēna pieauguma tendence. Izteikts augošs trends ir pārējo pakalpojumu produktivitātei. Taču šī rādītāja tendenci ietekmē ne tikai nodarbinātības efektivitātes kāpums, bet arī svārstīgais nodarbināto skaits pretstatā pastāvīgi augošajai pievienotajai vērtībai. Turklāt augošajam trendam ir vairāk parabolisks, nekā izteikti lineārs raksturs. Piemēram, nozare piedzīvoja produktivitātes samazinājumu 2001. – 2003. gadā, bet vēlāk tā atkal pieauga, pārliecinoši pārsniedzot 2000. gada rādītāju. Operatīvā ceturkšņu statistika rāda, ka 2007. – 2009. gadā produktivitāte atkal samazinās (4.att.). Pēc analogijas var paredzēt, ka, beidzoties krīzei, komunālo, sociālo u.tml. pakalpojumu produktivitāte atkal uzlabosies, sasniedzot jaunas virsotnes. Izglītībai un veselībai un sociālajai aprūpei 1996. – 2008. gadā vērojams vāji izteikts produktivitātes trends, valsts pārvaldes un sociālās apdrošināšanas produktivitātei vispār nav izteiktas pamata tendences. 4. attēlā redzams, ka izglītības, veselības un valsts pārvaldes nozarēs darba produktivitātei ir krasas sezonālās izmaiņas. Izglītības un veselības aizsardzības sfērā izmaiņas ir visnotaļ ritmiskas, taču darba produktivitāte 2007. – 2009. kopumā gan samazinājusies.



3.attēls. Darba produktivitātes, aprēķinātas pēc pievienotā vērtības, attīstības tendences regulējamās un atbalstāmās saimnieciskajās darbībās 1996.-2008.gadā Latvijā  
(autora aprēķini pēc 3.;5.)



4.attēls. Darba produktivitātes, rēķinātas pēc pievienotās vērtības, attīstības tendences regulējamās un atbalstāmās saimnieciskajās darbībās 2007.-2009.gadā, pa ceturkšņiem Latvijā (autora aprēķini pēc 3.;5.)

Savukārt valsts pārvaldes un sociālās apdrošināšanas sfērā vērojams straujš produktivitātes kāpums 4. ceturksnī un vēl straujāks kritums – 1. ceturksnī. Tas pamatā saistāms ar to, ka minētajos ceturkšņos attiecīgi būtiski palielinās un samazinās nozares iestāžu ieņēmumi. Valsts pārvaldē un sociālajā apdrošināšanā līdz 2008. gadam bija vērojamas finanšu starpniecībai un operācijām ar nekustamo īpašumu līdzīgas tendences – būtisks nodarbināto skaita kāpums 2-3 gadu laikā vienlaikus ar pakāpenisku darba produktivitātes kritumu. Lai arī nozare nav “pelnošā”, tomēr ekonomiskās recesijas apstākļos valsts pārvaldē noticis atbilstoši ekonomiskajām likumsakarībām prognozētais attīstības scenārijs –

nodarbinātības krīze. Nodarbināto skaita samazinājums nozarē ir lielākais regulējamo un atbalstāmo nozaru vidū. Piemēram, 2009. gada 3. ceturksnī nodarbināto skaits bija par 22,7% mazāks, nekā 2008. gada 3. ceturksnī; arī 1. un 2. ceturksnī bija lieli samazinājumi. Nodarbināto skaita samazinājumi gan ir palielinājuši atdevi. Līdzīgi kā būvniecībā, darbinieku skaita samazinājums radīja nelielu darba produktivitātes pieaugumu. Produktivitāte krīzes apstākļos pieaugusi arī lauksaimniecībā un zvejniecībā – nozarē vērojams salīdzinoši neliels strādājošo skaita samazinājums (2009. gada 1. ceturksnī bija pat neliels pieaugums, salīdzinājumā ar 2008. gada 1. ceturksni) un tāpat neliels pievienotās vērtības samazinājums.

### **Secinājumi**

1. Darba produktivitāte vistiešāk raksturo darbaspēka jeb ieguldītā darba atdevi un efektivitāti. Darba produktivitāti valsts mērogā var aprēķināt, iekšzemes kopproduktu izdalot ar nodarbināto skaitu. Aprēķinot produktivitāti pa saimnieciskajām darbībām, parasti ņem vērā tikai saimniecisko darbību pievienoto vērtību, bez iekšzemes kopprodukta sastāvā esošajiem produktu nodokļiem.
2. Iekšzemes kopprodukts Latvijā laika posmā no 1996. līdz 2007. gadam nepārtraukti palielinājies, salīdzināmās cenās attiecīgi no 3790,4 milj. Ls līdz 8691,7 milj. Ls taču 2008. gadā tas sāka samazināties, iezīmējot lielākās ekonomiskās krīzes kopš neatkarības atjaunošanas sākumu valstī. Nodarbināto vidējais skaits 15 – 74 gadu vecumā laika posmā no 1996. gada līdz 2000. gadam samazinājies attiecīgi no 945 tūkst. cilvēku līdz 939 tūkst., pēc tam līdz 2008. gadam pakāpeniski palielinājies līdz 1124 tūkst. un no 2009. gada atkal samazinājies.
3. Saimniecisko darbību produktivitāte valstī laika posmā no 1996. līdz 2007. gadam pastāvīgi pieaugusi attiecīgi no 3485 Ls uz 1 nodarbināto līdz 6907 Ls un 2008. gadā pirmo reizi samazinājusies līdz 6679 Ls. Darba produktivitāte Latvijā ir viena no zemākajām Eiropas Savienībā. Latvijas darba produktivitātes līmenis 1996. gadā bija 35,5% no 27 pašreizējo ES dalībvalstu vidējā līmeņa, 2007. gadā - 53,5% un 2008. gadā - 51,1%. Vēl zemāka darba produktivitāte ir tikai Bulgārijā un Rumānijā. 2009. - 2010. gadā, sakarā ar pieprasījuma kritumu un tāpēc nesaražotu pievienoto vērtību, produktivitāte Latvijā var nonākt stagnācijā vai arī turpināt samazināties. Pēc tam, stabilizējot darba resursus, nodarbinātība lielākajā daļā saimniecisko darbību paliktu ražīgāka.
4. Analizējot produktivitāti 15 saimnieciskajās darbībās atbilstoši NACE, šīs darbības, ņemot vērā to specifiku, lietderīgi sadalīt 2 grupās: uz



- peļņu orientētās saimnieciskās darbības; regulējamās un atbalstāmās saimnieciskās darbības. Pirmās grupas saimnieciskajām darbībām raksturīga brīva komercdarbība atbilstoši tirgus ekonomikas likumiem, bez īpašas valsts, pašvaldību vai sabiedrības iejaukšanās vai atbalsta. Otrās grupas saimnieciskajās darbībās darba produktivitāti var ietekmēt valsts vai pašvaldību lēmumi, kā arī sabiedrības viedoklis, piemēram, attiecībā uz cenām un tarifiem.
5. Uz peļņu orientētās saimnieciskās darbības 2008. gadā iekšzemes kopproduktā veidoja 78 % no kopējās pievienotās vērtības - par 12 procentpunktiem vairāk, nekā 1996. gadā, taču par nepilnu procentpunktu mazāk, nekā 2007. gadā. Laika gaitā ir mainījies saimniecisko darbību strukturālais sadalījums. Negatīvi vērtējams apstrādes rūpniecības īpatsvara pastāvīgs samazinājums, atdotot vadošās pozīcijas tirdzniecībai un komercpakalpojumiem un operācijām ar nekustamo īpašumu. Rūpnieciskajai produkcijai ir lielākas eksporta iespējas, nekā pakalpojumiem, tāpēc šīs nozares attīstībai ir liela nozīme valsts ekonomiskajā attīstībā kopumā. Darba produktivitāte 1996. – 2008. gadā pieaugusi visās saimnieciskajās darbībās, bet apstrādes rūpniecībai, tirdzniecībai, finanšu starpniecībai un transportam tas bija noteicošais faktors pievienotās vērtības pieaugumā. Būvniecībā, viesnīcās un restorānos, operācijās ar nekustamo īpašumu galvenais pievienotās vērtības pieauguma faktors bija nodarbinātības pieaugums.
  6. Darba produktivitātes līmenis būtiski atšķiras dažādos saimniecisko darbību veidos. Produktivitāte krietni virs vidējā līmeņa valstī bija operācijās ar nekustamo īpašumu un finanšu starpniecībā; abos gadījumos tā bija augsta, taču nestabila. Produktivitāte virs vidējā līmeņa bija arī transportā un sakaros un tirdzniecībā un sadzīves tehnikas remontā. Transportā un sakaros tā stabili pieauga mērenos tempos. Tirdzniecības darba produktivitāte strauji palielinājās no 2002. līdz 2007. gadam un no 2008. gada sāka samazināties. Būvniecības produktivitātei visā laika posmā nav izteiktas pamata tendences, un lielākajā daļā laika periodu tā bija zem vidējā līmeņa. Produktivitāte zem vidējā līmeņa pastāvīgi bija apstrādes rūpniecībā un viesnīcās un restorānos; tai raksturīga pakāpeniska, taču lēni augoša tendence.
  7. Regulējamām un atbalstāmām saimnieciskajām darbībām ir salīdzinoši neliels īpatsvars kopējā pievienotajā vērtībā, tas gadu no gada samazinājās, taču 2008. gadā atkal nedaudz palielinājās. Gandrīz visās saimnieciskajās darbībās, izņemot valsts pārvaldi un pārējos komunālos un sociālos pakalpojumus, laika posmā no 1996. līdz 2008. gadam var novērot nodarbināto skaita samazināšanos. Pārējos pakalpojumos acīmredzama nodarbināto skaita izmaiņu tendence nav novērojama.

Valsts pārvaldē nodarbinātība ir palielinājusies, īpaši 2004. - 2008. gadā. Pievienotās vērtības pieaugumu 1996. – 2008. gadā šīs saimnieciskās darbības ir nodrošinājušas galvenokārt uz darba produktivitātes kāpuma rēķina Produktivitātes apjoms pārsvarā bija zem vidējā līmeņa valstī, izņemot energoapgādi, kur tas ir salīdzinoši augsts. Produktivitātes attīstībai regulējamās un atbalstāmās saimnieciskajās darbībās pārsvarā raksturīgs vāji augošs izteikts trends. Izņēmums ir energoapgāde un pārējie komunālie pakalpojumi, kur produktivitātei raksturīgs labi izteikts augošs trends.

### **Priekšlikumi**

1. Autors ierosina rakstā izveidoto saimniecisko darbību sadalījumu divās grupās - uz peļņu orientētās saimnieciskās darbības un regulējamās un atbalstāmās saimnieciskās darbības – izmantot arī Ekonomikas ministrijas, Centrālās statistikas pārvaldes, Nodarbinātības Valsts aģentūras u.c. iestāžu analītiskajos pārskatos, kuri saistīti ar darba produktivitāti un tās aprēķina rādītājiem (Iekšzemes kopproduktu, nodarbināto skaitu).
2. Darba produktivitātes pieauguma atjaunošanas svarīgākie priekšnoteikumi ir pievienotās vērtības palielinājums saimnieciskajās darbībās un darbaspēka kvalitātes uzlabošana. Daudz kas ir atkarīgs ne tikai no komersantu spējām, bet arī no valsts atbalsta. Valstij ir jāveicina komercdarbība vispār, taču īpaša uzmanība jāpievērš rūpniecības attīstībai. Rūpniecības attīstība ir priekšnoteikums valsts eksporta potenciāla kāpināšanai un sabalansētas ekonomikas attīstībai vispār. Autors ierosina pārskatīt 2007. gada 28. jūnijā pieņemto Ekonomikas ministrijas izstrādāto “Komerccarbības konkurētspējas un inovācijas veicināšanas programmu 2007. – 2013. gadam” atbilstoši ekonomiskās situācijas izmaiņām 2008. – 2010. gadā. Tas ir svarīgs ekonomiskās attīstības plānošanas dokuments, taču tā sastādīšanas laikā nebija paredzamas tās būtiskās, negatīvās tautsaimniecības attīstības tendences, kādas ir notikušas. Piemēram, dokuments ir jāpapildina jeb jāatjauno ar 2007. – 2009. gada statistikas rādītājiem un uz to pamata, piemēram, jākorrigē (resp., jāsamazina) IKP, produktivitātes un citu rādītāju izmaiņu prognozes līdz 2013. gadam.

### **Izmantotā literatūra un informācijas avoti**

1. Gomez – Salvador,R., Musso,A., Stocker, M., Turunen, J. Labour productivity developments in the euro area.(2006)*Occasional paper series.No.53* [tiešsaiste][apskatīts 26.02.2010] Pieejas veids: <http://www.ecb.int/pub/pdf/scpops/ecbocp53.pdf>

2. Iekšzemes kopprodukts. Definīcija. LR CSP datu bāzes. [tiešsaiste] [apskatīts 22.02.2010] Pieejas veids: <http://www.csb.gov.lv/csp/content/?cat=355>, <http://data.csb.gov.lv/DATABASE>.
3. Iekšzemes kopprodukts pa darbības veidiem(tūkst.latu) LR CSP datu bāzes. [tiešsaiste] [apskatīts 22.02.2010] Pieejas veids: <http://www.csb.gov.lv/csp/content/?cat=355>, <http://data.csb.gov.lv/Dialog/Saveshow.asp>
4. Labour productivity by employee, country and year(EU27=100).1997-2008 [tiešsaiste] [apskatīts 25.02.2010] Pieejas veids: [http://www.eustat.es/elem/ele0002500/tbl0002544\\_i.html](http://www.eustat.es/elem/ele0002500/tbl0002544_i.html)
5. Nodarbināto iedzīvotāju skaits sadalījumā pa ekonomiskās darbības veidiem(NACE 1.1.red.).LR CSP datu bāzes. [tiešsaiste] [apskatīts 22.02.2010] Pieejas veids: <http://www.csb.gov.lv/csp/content/?cat=355>, <http://data.csb.gov.lv/Dialog/Saveshow.asp>
6. Productivity: The Key to Competitiveness of European Economies and Enterprises. [tiešsaiste] [apskatīts 26.02.2010] Pieejas veids: [http://europa.eu/legislation\\_summaries/enterprise/industry/n26027\\_en.htm](http://europa.eu/legislation_summaries/enterprise/industry/n26027_en.htm)
7. Saimniecisko darbību statistiskā klasifikācija Eiropas Kopienā. NACE 1.1.red.LR CSP mājas lapa. [tiešsaiste] [apskatīts 22.02.2010] Pieejas veids: <http://www.csb.gov.lv/csp/content/?cat=1713>

## Summary

Gross domestic product in Latvia within the period of time from 1996 to 2007 increased, at constant prices, respectively, from 3790.4 mln lats to 8691.7 mln lats (0,70 lats = 1 EUR), but in 2008 the situation began to deteriorate, marking the biggest economic slowdown in the country since early 1990s. The average number of employed, 15 to 74 year olds, during the period from 1996 to 2000 decreased from 945 thsd up to 939 thsd., then progressively increased to 1124 thsd in 2008 and from 2009 again went down.

Labour productivity by the kind of the economic activity in the country during the period from 1996 to 2007 increased respectively from 3485 lats per 1 employee to 6907 lats and in 2008 decreased to 6679 lats. Latvia's labour productivity level in 1996 was only 35.5% of the 27 current EU Member States average, in 2007 - 53.5% and in 2008 - 51.1%. Profit-oriented kinds of activity in 2008 accounted for 78% of the GDP total added value - by 12 per cent more than in 1996, but on a part-percentage point less than in 2007. Over the time, kinds of activity have been changed by the structural breakdown. The share of manufacturing assessed a permanent reduction negatively. Labour productivity levels vary considerably in different kinds of activity. Productivity is well above the average level in the country in real estate, renting and business activities as well as financial intermediation, in both cases is high, but unstable. Productivity is above average and in transport, storage and communications and wholesale, retail trade, repair of personal and household goods. Transport and communications are growing constantly and steadily, at a modest rate. Trade and repair labour productivity increased sharply from 2002 to 2007 and from 2008 started to decline. Productivity throughout the construction period is expressed in tendencies, and most of the time it is below average. Productivity is consistently below the average level in manufacturing and hotels and restaurants, it is a typically gradual, slow but growing trend.

Productivity level in state or regional government or society regulating or supporting kinds of activity is generally below average in the country, except electricity, gas and water supply, which is relatively high. Productivity in regulated and supported kinds of activity is generally characterized by poor growing trends. The exception is the electricity, gas and water supply and other community, social and personal service activities, where the productivity revealed the growing trends.