

# PILSĒTAS PIEVILCĪBA IEDZĪVOTĀJU VĒRTĒJUMĀ – BALVU PILSĒTAS PIEMĒRS

## INHABITANTS' EVALUATION OF THE TOWN ATTRACTIVENESS - A CASE STUDY OF BALVI TOWN

**Lienīte LITAVNIECE**

Dr.oec., docente,  
Rēzeknes Augstskola, Ekonomikas fakultāte  
Rēzekne, Latvija  
E-pasts: litavniece@inbox.lv

**Sandra EŽMALE**

PhD stud., lektore,  
Rēzeknes Augstskola, Ekonomikas fakultāte  
Rēzekne, Latvija  
E-pasts: ltpi@inbox.lv

**Abstract.** *Due to decrease in the number of inhabitants it is very important to realize the aspects of city attractiveness in order to use them successfully and stimulate inhabitants' positive interest in the city. Within the framework of the project "Linguo-Cultural and Socio-Economic Aspects of Territorial Identity in the Development of the Region of Latgale" inhabitants' opinion is shown in a form of inquiry about Balvi town. Using Spearman's correlation analysis, the statistically significant correlations with the probability of 99% were established between 'satisfaction with life in the town' and the factors influencing it. Then, using the method of cluster analysis, the findings of the inquiry were analyzed and conclusions about the Balvi town and its attractiveness from the point of view of the respondents were drawn.*

**Keywords:** *attractiveness of the town, Balvi, quality of life, satisfaction with life in the town, Latgale region.*

### **Ievads**

Eiropas Savienība pasaules tirgū vēlas sevi pozicionēt kā nozīmīgu globālo ekonomisko procesu virzītāju, bet tam ir nepieciešama visu dalībvalstu teritoriju vienmērīga ekonomiskā izaugsme. Dalībvalstu makroekonomiskie rādītāji liecina par ievērojamām atšķirībām valstu attīstībā, kā arī atsevišķos reģionos vienas valsts ietvaros (piemēram, Rīgas reģions un Latgales reģions).

Pasaules globālā ekonomiskā krīze ir ievērojami ietekmējusi visu valstu ekonomisko situāciju – samazinājušies attīstības tempi, pieaudzis bezdarba līmenis u.c.

Katra valsts izstrādā savu krīzes menedžmentu, kurš tiešā veidā ietekmē iedzīvotājus un viņu pieņemtus lēmumus, piemēram, doties darba meklējumos uz citām pilsētām vai valstīm. Iedzīvotāju skaita samazināšanās

vēl vairāk padziļina konkrētās teritorijas problēmas un mazina tās attīstības iespējas. Tas liecina par nepieciešamību izprast iedzīvotāju apmierinātības līmeni un to ietekmējošos faktorus.

Raksta pamatā ir ESF finansētā projekta „Teritoriālās identitātes lingvokulturoloģiskie un sociālekonomiskie aspekti Latgales reģiona attīstībā” ietvaros veiktā Latgales pilsētu iedzīvotāju aptauja. Minētajā projektā tiek pētīta Latgales pilsētu pievilcība un meklēti metodoloģiskie risinājumi pievilcības novērtēšanai. Atbilstoši tam ir izvirzīts arī šī raksta mērķis: izpētīt Balvu pilsētas iedzīvotāju apmierinātību ar dzīvi pilsētā un to ietekmējošos faktorus.

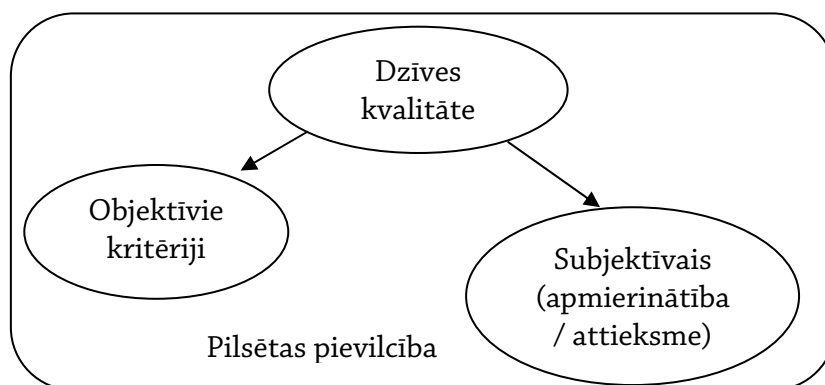
Mērķa sasniegšanai definētie uzdevumi ir: sniegt izpratni par pilsētas pievilcības jēdzienu; analizēt respondentu viedokli par apmierinātību ar dzīvi Balvu pilsētā; izdarīt secinājumus.

Tiek izmantota Spīrmena korelācijas analīze, klasteru analīze, sintēzes un analīzes metodes.

Raksta pamatā ir Balvu pilsētas iedzīvotāju anketēšanas laikā iegūtie dati. Anketēšana tika veikta laika periodā no 2010. gada oktobra līdz 2011. gada janvārim.

### **Pilsētas pievilcības izpratne**

Pilsētas pievilcība ir salīdzinoši jauna ekonomisko pētījumu kategorija, kas sevī ietver kompleksu novērtēšanu – objektīvo informāciju un mērķauditoriju (iedzīvotāju, uzņēmēju un tūristu) subjektīvu vērtējumu. Pamatojoties uz teorētiskās literatūras studijām, pēc autoru domām, pilsētas pievilcību iedzīvotāju vērtējumā daļēji var interpretēt ar izpratni par dzīves kvalitāti. Pēdējais ir socioloģijas nozares termins, kurš raksturo tieši neizmērāmo cilvēka vajadzību apmierināšanas pakāpi (1.,44.). Tas nozīmē, ka dzīves kvalitātes pētīšana pamatojas gan uz objektīvajiem datiem (statistiskā informācija), gan uz subjektīvajiem datiem (aptaujas). Iedzīvotāju skatījumā pilsētas pievilcība ir vērtējama ar apmierinātības vai attieksmes līmeni (1. att.).



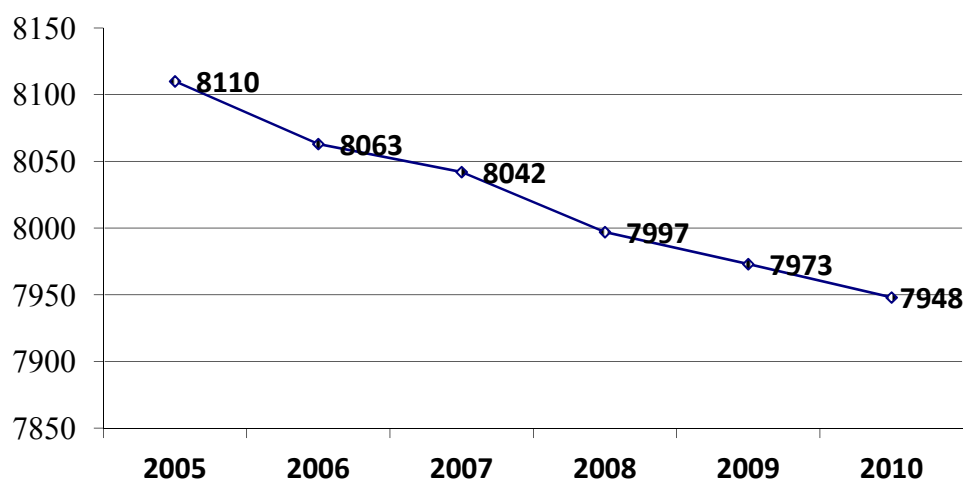
1. attēls. **Izpratne par pilsētas pievilcības pētīšanu**  
(autoru pētījums)

Pamatojoties uz to arī šī raksta ietvaros pilsētas pievilcība tiks vērtēta kā apmierinātība ar dzīvi pilsētā respondentu skatījumā.

### **Balvu pilsētas pievilcība iedzīvotāju vērtējumā**

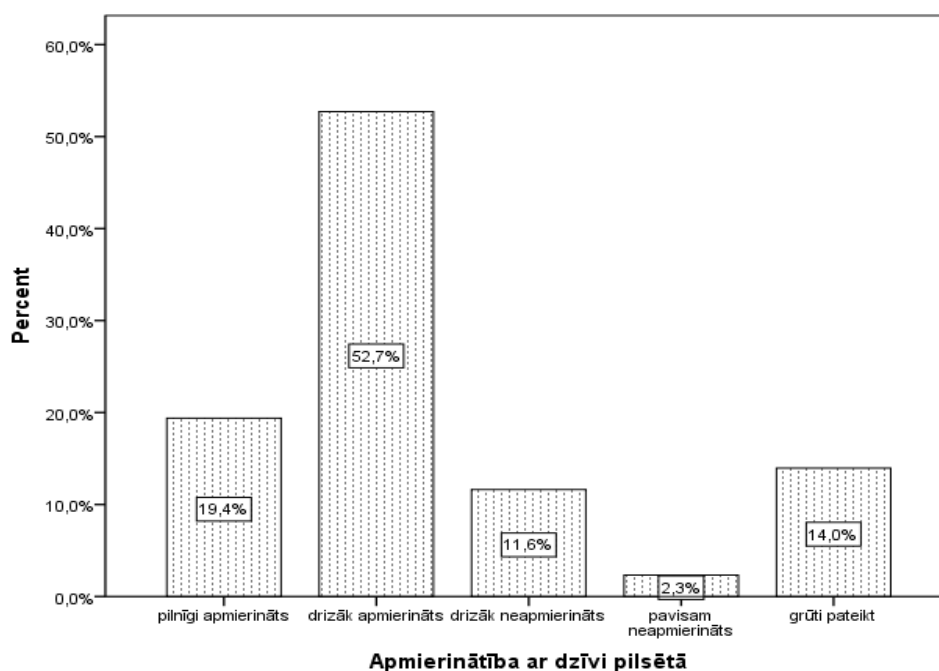
Balvu pilsēta pēc administratīvi teritoriālās reformas (2009. gada 1. jūlijā) realizēšanas ir iekļauta Balvu novadā, bet pēc pilsētu klasifikācijas tā atbilst reģiona nozīmes centram.

Zemais dzimstības līmenis un negatīvais migrācijas saldo ietekmē arī Balvu pilsētu, kur vērojama iedzīvotāju skaita samazināšanās (2. att.).



2. attēls. **Iedzīvotāju skaits Balvu pilsētā 2005. – 2010. g.**  
(sastādīts pēc (2.) un (6.) datiem).

Laika posmā no 2005. gadam līdz 2010. gadam, iedzīvotāju skaits Balvu pilsētā ir samazinājies tikai par 2%. Ludzas pilsētā, kura arī ir reģiona nozīmes centrs, iedzīvotāju skaits attiecīgajā laika periodā ir samazinājies par 4,3%, bet Rēzeknes pilsētā (republikas nozīmes pilsēta) par 4,7%. Balvu pilsētā, salīdzinājumā ar minētajām, iedzīvotāju skaita samazinājums ir daudz zemāks. Analizējot pilsētas pievilcību pēc šī kritērija, jāsecina, ka iedzīvotāju skaita salīdzinoši nelielais samazinājums varētu liecināt par labu pilsētai, jo tā dod iespēju iedzīvotājiem apmierināt savas vajadzības. No tā varētu secināt, ka Balvu pilsēta ir pievilcīga iedzīvotājiem, jo tā spēj nodrošināt iedzīvotāju vajadzības. Analizējot aptaujas datus par iedzīvotāju apmierinātību ar dzīvi Balvu pilsētā, autores pētīja iespējamus iemeslus iedzīvotāju izvēlei par labu Balviem, jo 72% respondentu ir apmierināti ar dzīvi šajā pilsētā (3. att.).



3. attēls. **Balvu pilsētas iedzīvotāju apmierinātības līmenis ar dzīvi pilsētā n=129**  
(autoru aprēķini pēc (5.) datiem).

Balvu pilsētā aptaujā piedalījās 139 pilsētas iedzīvotāji, bet derīgas bija 131 anketa. Ne visi respondenti sniedza savas atbildes uz visiem anketā izvirzītajiem jautājumiem, tāpēc rakstā visur ir norādīts respondentu skaits, kas apzīmēts ar „n”.

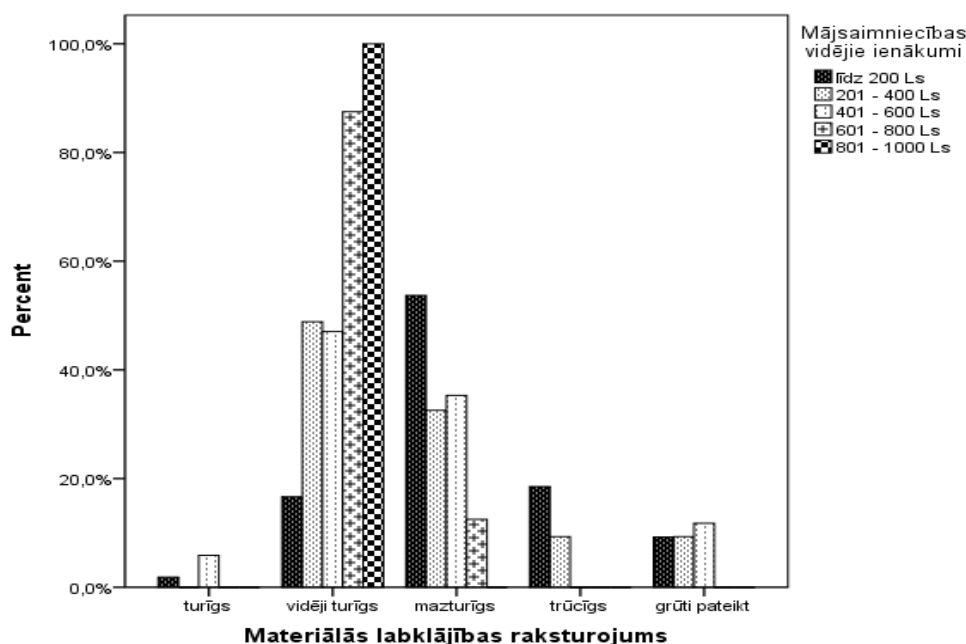
Atbilstoši dzīves kvalitāti raksturojošajiem komponentiem, pilsētas iedzīvotāju apmierinātības vērtēšanā jāņem vērā, piemēram, brīvā laika pavadīšanas iespējas, sporta iespējas, drošība u.c.

Sākotnēji tika izpētīts, kuri no pētāmajiem jautājumiem korelē ar „apmierinātību ar dzīvi pilsētā” un aprēķināts Spīrmena koeficients. Rezultātā tika noskaidrotas statistiski nozīmīgās korelācijas ar varbūtību 99%. Sakarību ciešumi starp atkarīgo mainīgo – apmierinātība ar dzīvi Balvu pilsētā – un neatkarīgajiem mainīgajiem ir sekojoši: ar materiālās labklājības līmeni ( $r=0,274$ ), ar pilsētas pievilcības raksturojumu ( $r=0,341$ ), ar drošību pilsētā ( $r=0,344$ ), ar brīvā laika pavadīšanas ( $r=0,243$ ) un sporta iespējām ( $r=0,265$ ) pilsētā. Līdz ar to apmierinātība ar dzīvi Balvu pilsētā tiks analizēta tikai izmantojot iepriekš minētos neatkarīgos mainīgos.

### **Materiālās labklājības ietekme uz apmierinātību ar dzīvi pilsētā**

Materiālā labklājība ir viens no pamatrādītājiem, kas liecina par spēju apmierināt savas vajadzības. Respondentiem bija nepieciešams novērtēt savu materiālās labklājības līmeni. Rezultātā 2,3% sevi uzskata par turīgiem, 36,6% - par vidēji turīgiem, 39,7% - mazturīgiem, 10,7% - trūcīgiem, 10,7% - nespēja novērtēt savu materiālo stāvokli. Ļoti atšķiras respondentu izpratne

par materiālās labklājības līmeni, ja salīdzina datus ar mājsaimniecību vidējiem ienākumiem. 1,9% respondentu ar ienākumiem līdz 200 Ls uzskata sevi par turīgiem, bet 53,7% par mazturīgiem (4. att.). 5,9% respondentu ar ienākumiem no 400 – 600 Ls uzskata sevi par turīgiem, bet 35,3% par mazturīgiem.



4. attēls. **Respondentu materiālās labklājības līmenis salīdzinot ar mājsaimniecību vidējiem ienākumiem n=123**

(autoru aprēķini pēc (5.) datiem).

Šādu respondentu izpratni ietekmē vairāki faktori:

- ✓ Mājsaimniecības locekļu skaits – jo mājsaimniecībā ir vairāk locekļu, jo vidējais ienākums uz vienu personu samazinās, kas attiecīgi ietekmē respondentu materiālās labklājības līmeņa vērtējumu;
- ✓ Patēriņa ieradumi – katrai personai ir atšķirīgas vajadzības (izdevumi) un to apmērs, kas atbilstoši ietekmē arī izpratni par materiālās labklājības līmeni.

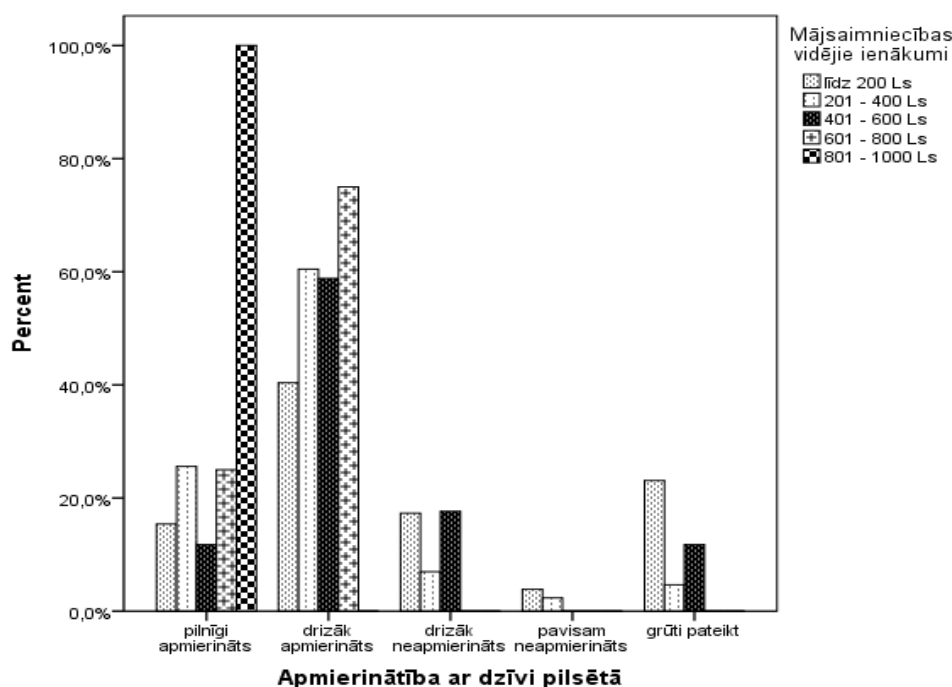
Vērtējot apmierinātību ar dzīvi Balvu pilsētā, autore ņems vērā nevis materiālās labklājības līmeni, bet gan mājsaimniecību vidējos ienākumus, kas objektīvi raksturo respondentu materiālo situāciju (5. att.).

Pētot konkrēto pilsētu, nevar apgalvot, ka pieaugot ienākumiem, pieaug arī apmierinātības līmenis, jo 55,8% respondentu ar ienākumiem līdz 200 Ls jūtas apmierināti ar dzīvi Balvu pilsētā. Tā kā 40,4% respondentu uzskata, ka ir „drīzāk apmierināti”, tas liecina, ka ienākumi nav vienīgais faktors pievilcības izvērtēšanā. Mainoties vairākiem parametriem, šo iedzīvotāju skatījumā, varētu attiecīgi arī mainīties apmierinātības līmenis.

Tā kā tikai viens no respondentiem norādīja savus ienākumus no 801 – 1000 Ls, pie secinājumu izdarīšanas tie netiks ņemti vērā, jo neļauj izdarīt objektīvus secinājumus.

Izpētot respondentu ienākumu līmeni un apmierinātību, var izdarīt divus galvenos secinājumus:

- Nevar viennozīmīgi apgalvot, ka pieaugot ienākumu līmenim, būtiski pieaug apmierinātība ar dzīvi pilsētā.
- Lai gan ienākumi ietekmē vērtējumu par pilsētu, to nevar uzskatīt par vienīgo faktoru un pilnīgai novērtēšanai ir jāskata arī citi neatkarīgie mainīgie attiecībā pret apmierinātību.

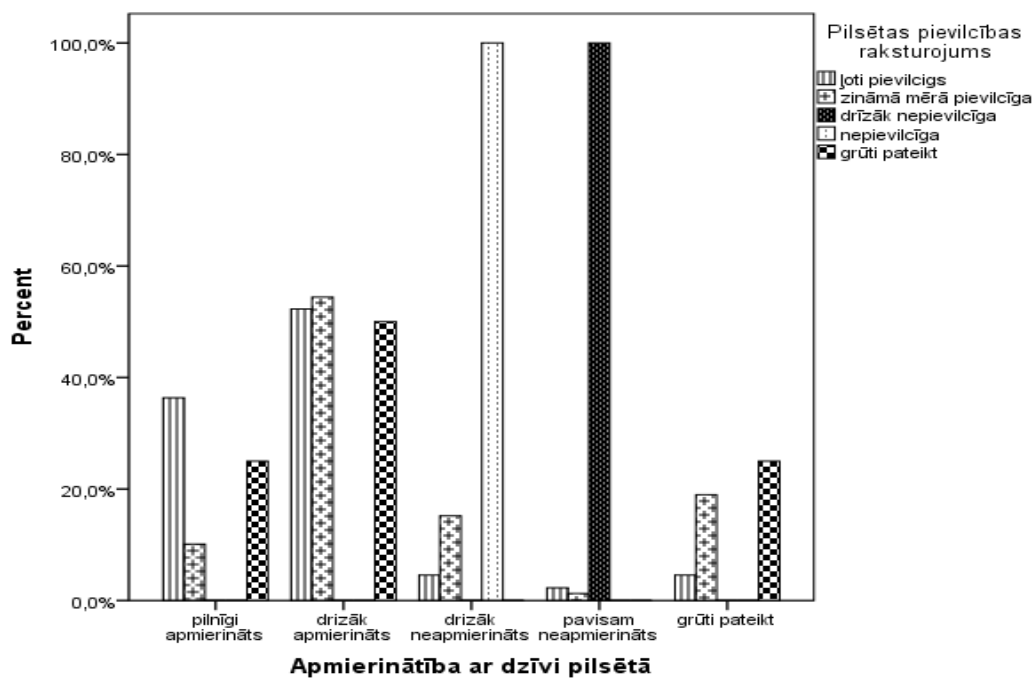


5. attēls. **Respondentu apmierinātība ar dzīvi Balvu pilsētā un mājsaimniecību vidējie ienākumi n=121**

(autoru aprēķini pēc (5.) datiem).

### **Pilsētas pievilcības ietekme uz vērtējumu par apmierinātību ar dzīvi pilsētā**

Pilsētas pievilcība ir respondentu subjektīvs novērtējums un pētāmo pilsētu 34,4% respondentu uzskata par ļoti pievilcību, bet 60,3% - par zināmā mērā pievilcīgu. Salīdzinot ar apmierinātības līmeni, jāsecina, ka iegūtie rezultāti ir līdzīgi.



6. attēls. **Respondentu apmierinātība ar dzīvi Balvu pilsētā pēc pilsētas pievilcības raksturojuma n=129**  
(autoru aprēķini pēc (5.) datiem)

Respondenti, kuri uzskata pilsētu par „drīzāk nepievilcīgu”, ir pavisam neapmierināti ar dzīvi pilsētā. Analogiski ir ar respondentiem, kuri uzskata, ka pilsēta ir „nepievilcīga”, ir „drīzāk neapmierināti” ar dzīvi pilsētā (6. att.). 88,7% respondentu, kuri uzskata pilsētu par „ļoti pievilcīgu” un 64,5% - „zināmā mērā pievilcīga”, ir arī apmierināti ar dzīvi Balvu pilsētā.

Pievilcības pētīšanā nav mazsvarīgi iemesli, kas respondentam liek uzskatīt pilsētu par pievilcīgu, jo to apzināšanās dod iespēju veikt atbilstošus pasākumus un palielināt apmierināto iedzīvotāju skaitu ar dzīvi pilsētā.

Pētot respondentu sniegtās atbildes par pilsētas pievilcības iemesliem, jāsecina, ka 39% gadījumu tā ir pilsētas sakoptība (sakārtota infrastruktūra, sakopts parks, soliņi u.tml.). Tas nozīmē, ka pilsētas pievilcība lielā mērā tiek saistīta ar cilvēka ieguldījumu vides veidošanā. Šis arguments ir jāņem vērā jebkurai pilsētai plānojot teritorijas attīstību, sakārtošanu. Pilsētas sakoptība palielina iespējas tūristu piesaistei, kas rada pozitīvu ekonomisko efektu. No vienas puses, ir cilvēku veidotā vide, no otras puses – dabiskā ainava, ko var skaidrot gan kā ģeogrāfisko atrašanās vietu, gan ainavu kā tādu. Pilsētas pievilcīguma kontekstā respondenti šo faktoru kā nozīmīgu atzina tikai 11,5% gadījumu. Pēc autoru domām, dabiskā ainava daudz labāk ir izjūtama lauku teritorijās nevis pilsētā. Balvu gadījumā būtiskākais ir tieši ģeogrāfiskā atrašanās vieta – tuvu Krievijas robežai. Pirmkārt, Balvi atrodas perifērijā, līdz ar to nav tik liela naudas plūsma, nav koncentrētas finanses, otrkārt, pieaug „ēnu ekonomika”.

Pilsētas pievilcību 17,9% gadījumu respondententu vērtējumā ietekmē personīgie iemesli (darbs, ģimene, draugi, sava personīgā māja u.tml.). Darbs ir pamats, lai nodrošinātu savas vajadzības, un, ja pilsētā tas ir pieejams, tad attiecīgi tas ietekmē gan pievilcību, gan apmierinātību ar dzīvi pilsētā. Pārējie faktori, kas raksturo jēdzienu „personīgie iemesli”, nosaka mikroklimatu, kas veidojas ap respondentu un nosaka pievilcības līmeni.

Pilsētas pievilcībā nozīmīga loma ir arī izglītības un kultūras iespējām. Kopš seniem laikiem izglītības iestādes tiek uztvertas arī kā kultūru veidojošie un uzturošie centri. Balvu pilsētā 17,9% gadījumu izglītības un kultūras iespējas tiek vērtētas kā pievilcības faktors. Iespēja iegūt visu līmeņu izglītību (no pirmsskolas līdz augstākajai) ir būtiska priekšrocība.

Sabiedrība būtiski ietekmē pilsētas pievilcību. 10,6% gadījumu cilvēks (ar savu uzvedību, darbību) Balvu pilsētā tiek uztverts kā pievilcības faktors. Cilvēki veido pilsētas emocionālo vidi un pētāmajā pilsētā tā tiek vērtēta pozitīvi.

Balvu pilsētu var uzskatīt par samērā latvisku, jo pēc nacionālā sastāva aptuveni 73% (3.) ir latvieši (salīdzinoši Rēzeknes pilsētā tikai 44% (4.)).

Pilsētas kultūrvēsture, tradīcijas un izteiktais latviskums tikai 1,8% gadījumu ir nozīmīgs pievilcīguma aspekts respondentu vērtējumā. 1,4% gadījumu tā ir drošība. Šo divu faktoru salīdzinoši mazo ietekmi uz pilsētas pievilcīgumu pēc autoru domām var pamatot ar vairākiem argumentiem:

- Pilsētas pastāvīgajiem iedzīvotājiem kultūrvēstures, tradīciju un latviskuma nozīme nav pietiekoši būtiska pilsētas pievilcības aspektā. Tas ir svarīgs tūristiem vai pilsētas viesiem.
- Pilsētā ir zems drošības līmenis. Drošība jebkurā cilvēku vajadzību hierarhijā ir uzreiz pēc primāro vajadzību apmierināšanas. Ja atsevišķu iemeslu dēļ drošība ir apdraudēta, tad pilsētu ir grūti uzskatīt par pievilcīgu.
- Citi iepriekš minētie faktori respondentu vērtējumā ir būtiskāki (respondenti anketā varēja minēt trīs svarīgākos iemeslus pilsētas pievilcībai) salīdzinot ar drošību vai kultūrvēsturi, tradīcijām un latviskumu.

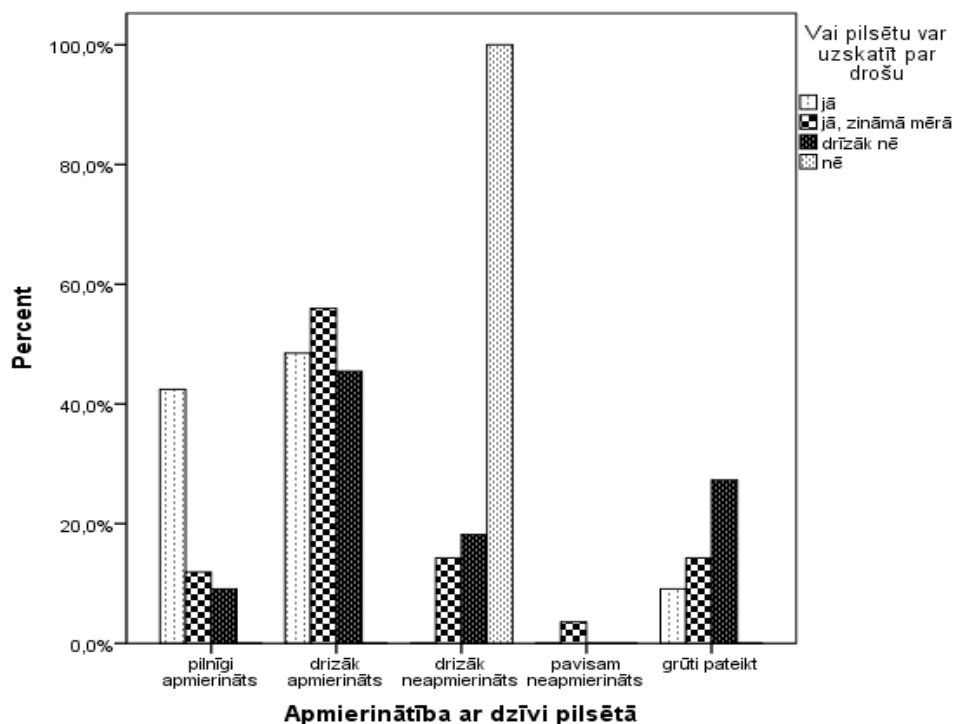
### **Drošības ietekme uz apmierinātību ar dzīvi pilsētā**

Drošība ir nozīmīga cilvēka vajadzība, kas būtiski ietekmē apmierinātību ar dzīvi pilsētā. No visiem aptaujas respondentiem 26% pilsētu uzskata par drošu, 64,1% par zināmā mērā drošu, 9,2% par zināmā mērā nedrošu un 0,8% nedrošu. Kopumā Balvu pilsētu respondenti uzskata par drošu.

Analizējot izveidoto klasteri, jāsecina, ka respondenti, kuri Balvu pilsētu uzskata par nedrošu, ir „drīzāk neapmierināti” ar dzīvi šajā pilsētā.



Neskatoties uz to, ka 17,9% respondentu pilsētu uzskata par zināmā mērā drošu, tomēr nejūtas apmierināti ar dzīvi šajā pilsētā (7. att.).



7. attēls. **Respondentu apmierinātība ar dzīvi Balvu pilsētā pēc drošuma pakāpes n=129**  
(autoru aprēķini pēc (5.) datiem).

Katram cilvēkam ir sava izpratne par drošību un iemesliem, kas to var apdraudēt. 20,9% respondentu uzskata, ka apgaismojuma trūkums pilsētā nopietni apdraud viņu drošību. 2008. gadā pasaules ekonomiskās krīzes rezultātā daudzās Latvijas pilsētās tika pieņemti dažādi lēmumi taupības veicināšanai un apgaismojuma atslēgšana naktī bija viens no šādiem lēmumiem. Tas ievērojami samazina pilsētas pievilcību no drošības viedokļa, jo attiecīgi palielina noziedzīgo nodarījumu skaitu, kas tiek veikti diennakts tumšajā laikā.

15,5% respondentu uzskata, ka atsevišķas cilvēku grupas rada draudus viņu drošībai. Tie būtu: nenodarbinātie pusaudži un jaunieši; cilvēki bez noteiktas dzīves vietas u.tml. Tikpat respondentu uzskata, ka drošību apdraud zādzības, laupīšanas, huligānisms, ko veicina bezdarba pieaugums. Alkohols, narkotiskās vielas, to lietošana un izplatība 11,6% gadījumu tiek uztverti kā draudi drošībai. 7,8% respondentu arī bezdarba iespēju (pašam vai kādam no ģimenes locekļiem) uztver kā draudus drošībai, jo tas ietekmē cilvēku ienākumus un iespējas apmierināt savas vajadzības, rezultātā motivējot braukt prom no pilsētas.

13,2% gadījumos draudus drošībai rada autovadītāji (piedzērušies, agresīvi, neuzmanīgi) un ceļu satiksmes negadījumi. 4,7% respondentu

polīcijas iestādes darbu vērtē kā drošību apdraudošu. Kā galvenie iemesli tiek minēti gan krīzes rezultātā optimizētais cilvēkresursu skaits policijas iestādē, gan arī pašu policistu negodīgā darbība (patvaļā). 3,9% respondentu draudus drošībai saskata klaiņojošos dzīvniekos. 6,2% ir citi gadījumi. 0,8% gadījumos drošību ietekmē korupcija.

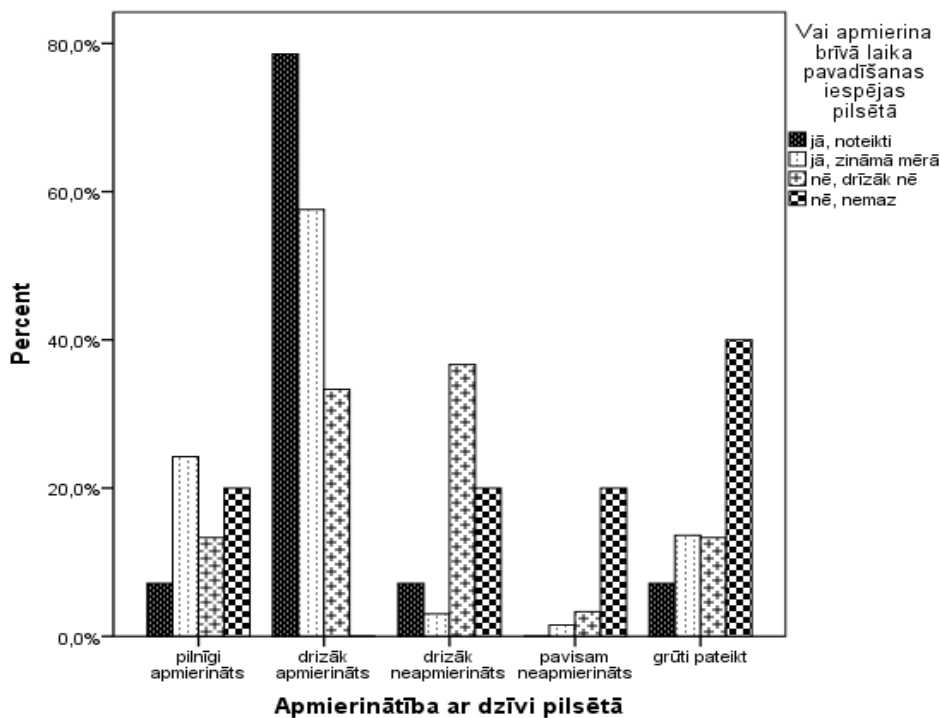
Visus augstāk minētos drošību apdraudošos faktoros var iedalīt:

- Bezdarbs/ nenodarbinātība un arī izklaides iespēju trūkums, kas veicina zādzības, laupīšanas un citas noziedzīgās darbības, kā arī veicina jauniešu, pusaudžu huligānismu.
- Valdības un pašvaldības pieņemtie lēmumi, kas ietekmē policistu skaitu (līdz ar to arī uzticību šai iestādei), korupciju, apgaismojuma trūkumu pilsētā.

Apzinoties iemeslus, kas apdraud drošību un tos novēršot, ir iespējams veicināt pilsētas pievilcību.

### **Brīvā laika pavadīšanas iespēju ietekme uz apmierinātību ar dzīvi pilsētā**

Brīvā laika pavadīšanas iespējas ir ne mazāk nozīmīgs kritērijs, izvērtējot apmierinātību. Pamatojoties uz Maslova vajadzību hierarhiju, kad ir apmierinātas pamata vajadzības un drošība, cilvēkam ir nepieciešamas sociālās vajadzības. Brīvais laiks un tā pavadīšanas iespējas ir būtiskas apmierinātības ar dzīvi pilsētā izvērtēšanā.



8. attēls. **Respondentu apmierinātība ar dzīvi Balvu pilsētā pēc brīvā laika pavadīšanas iespējām n=115**  
(autoru aprēķini pēc (5.) datiem).

Lielākā daļa respondentu uzskata, ka Balvu pilsētā ir brīvā laika pavadīšanas iespējas un tās vērtē kā „apmierinošas” (12,8%) un „zināmā mērā apmierinošas” (57,3%). Pētot sakarības starp apmierinātību ar dzīvi pilsētā un brīvo laiku, jāsecina, ka lielākā daļa apmierināto ar brīvā laika pavadīšanas iespējām, jūtas apmierināti arī ar dzīvi pilsētā. 46,6% respondentu, neskatoties uz neapmierinošu attieksmi ar brīvā laika pavadīšanas iespējām, jūtas apmierināti ar dzīvi Balvos (8. att.).

Brīvā laika pavadīšanas iespējas ir ļoti dažādas. Respondentu brīvā laika pavadīšanas ieradumi (TV skatīšanās, „sērfošana” internetā, grāmatu lasīšana u.c.) neprasa papildus līdzekļus no pilsētas (1. tab.), Tas, no vienas puses, mazina saikni starp apmierinātību ar dzīvi pilsētā un brīvā laika pavadīšanas iespējām. No otras puses, tās ir ierastās brīvā laika pavadīšanas iespējas un cilvēkiem ir nepieciešamas arī citas, kultūras un sporta jomā, kuras var nodrošināt pilsētas mērogā.

Tā kā katrs respondents varēja minēt vairākus brīvā laika pavadīšanas veidus, tad kopējais saņemto atbilžu skaits ir 297. Lielākā daļa respondentu izvēlas mazāk aktīvus brīvā laika pavadīšanas veidus (TV skatīšanās, grāmatu lasīšana).

1. tabula

### **Respondentu brīvā laika pavadīšanas veidi n=123**

(autoru aprēķini pēc (5.) datiem)

|   | Atbildes |          | Procenti no gadījumiem |
|---|----------|----------|------------------------|
|   | Skaitis  | Procenti |                        |
| Brīvo laiku pavada sportojot                          | 18       | 6,1%     | 14,6%                  |
| Brīvo laiku pavada lasot grāmatas                     | 54       | 18,2%    | 43,9%                  |
| Brīvo laiku pavada skatoties TV                       | 64       | 21,5%    | 52,0%                  |
| Brīvo laiku pavada "sērfojot" internetā               | 33       | 11,1%    | 26,8%                  |
| Brīvo laiku pavada spēlējot datorspēles               | 4        | 1,3%     | 3,3%                   |
| Brīvo laiku pavada dejojot                            | 11       | 3,7%     | 8,9%                   |
| Brīvo laiku pavada pastaigājoties svaigā gaisā        | 43       | 14,5%    | 35,0%                  |
| Brīvo laiku pavada bāros, kafejnīcās, restorānos      | 8        | 2,7%     | 6,5%                   |
| Brīvo laiku pavada draugu tusiņos                     | 23       | 7,7%     | 18,7%                  |
| Brīvo laiku pavada piedaloties pašdarbības kolektīvos | 14       | 4,7%     | 11,4%                  |
| Brīvajā laikā nodarbojas ar rokdarbiem, floristiku    | 10       | 3,4%     | 8,1%                   |
| Brīvo laiku pavada brīvā dabā                         | 15       | 5,1%     | 12,2%                  |
| Kopā  | 297      | 100,0%   | 241,5%                 |

Kultūras un citus pasākumus var uzskatīt kā vienu no brīvā laika pavadīšanas veidiem. Rikotie pasākumi parasti ir orientēti uz noteiktu mērķauditoriju, kas pārsvarā dalās pēc vecuma grupām vai arī interesēm.

Tāpēc respondentiem bija jāizvērtē pasākumu pietiekamība Balvu pilsētā katrā no vecuma grupām (2. tab.).

2. tabula

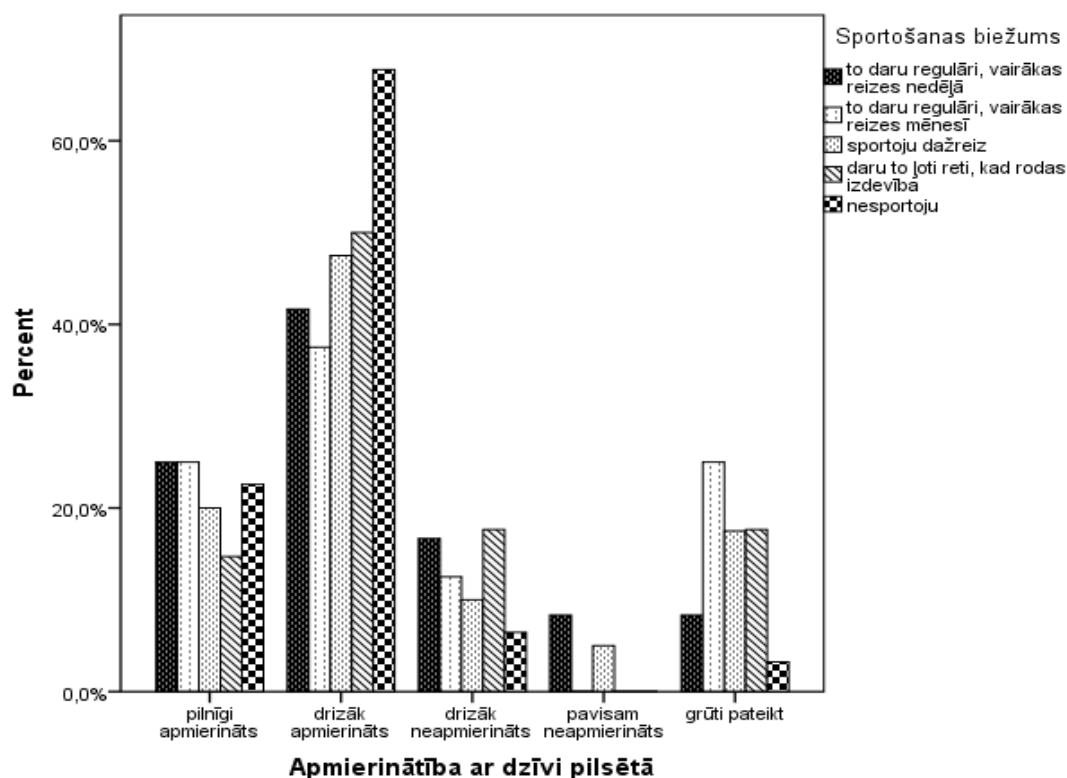
**Respondentu vērtējums par pilsētā organizēto pasākumu pietiekamību/nepietiekamību noteiktām iedzīvotāju grupām, %**  
(autoru aprēķini pēc (5.) datiem)

| Vērtējums                | Bērniem<br>n=114 | Pusaudžiem<br>un<br>jauniešiem<br>n=109 | Pāriem,<br>ģimenēm<br>bez<br>bērniem<br>n=110 | Ģimenēm<br>ar bērniem<br>n=113 | Pieaugušajiem<br>n=112 | Pensionāriem<br>n=110 |
|--------------------------|------------------|---|---|--------------------------------|------------------------|-----------------------|
| Pietiekoši               | 17,5             | 11,0                                    | 11,8  | 8,8                            | 22,3                   | 12,7                  |
| Drīzāk jā                | 23,7             | 22,9                                    | 24,5  | 31,0                           | 38,4                   | 25,5                  |
| Drīzāk nē                | 23,7             | 31,2                                    | 20,9  | 25,7                           | 16,1                   | 24,5                  |
| Nepietiekoši             | 17,5             | 21,1                                    | 19,1  | 15,0                           | 9,8                    | 12,7                  |
| Nezinu,<br>grūti pateikt | 17,5             | 13,8                                    | 23,6  | 19,5                           | 13,4                   | 24,5                  |

Izpētot sniegtās atbildes, jāsecina, ka vecuma grupā „bērni” un „pensionāri” ir vērojama nekoncekvenca, jo pozitīvo un negatīvo vērtējumu īpatsvars ir vienāds. Izpētot tikai to respondentu atbildes, kuru ģimenē ir bērni, rezultāti ir līdzīgi. Tas nozīmē, ka pat tajā gadījumā, kad respondentu ģimenēs ir bērni, tomēr nav vienprātības par organizēto pasākumu pietiekamību. Pēc autoru domām, respondentu vērtējumu par pilsētā organizētajiem pasākumiem var ietekmēt:

- Informācijas trūkums – par plānotajiem pasākumiem ir nepietiekoša reklāma.
- Finanšu trūkums – iedzīvotājiem ir nepietiekoši naudas resursi, lai apmeklētu maksas pasākumus.
- Laika trūkums – iedzīvotāju aizņemtība, pelnot iztikas līdzekļus, liedz iespēju piedalīties pasākumos.
- Intereses trūkums – konkrēto cilvēku interesēm neatbilstoši pasākumi.

Sporta aktivitātes ir viens no brīvā laika pavadīšanas veidiem. Jāsecina, ka respondenti nav aktīvi sportotāji – tikai 9,2% sporto regulāri, vairākas reizes nedēļā, 6,1% sporto regulāri, vairākas reizes mēnesī, 31,3% sporto dažreiz, 26,7% sporto reti, kad rodas izdevība, 23,7% nesporto (3,1% respondentu nav snieguši savas atbildes). Neskatoties uz pasivitāti sportošanā, sporta iespējas pilsētā tiek vērtētas kā apmierinošas (54,2%) (23,7% respondentu nav snieguši savas atbildes).



9. attēls. **Respondentu apmierinātība ar dzīvi Balvu pilsētā un sportošanas biežums n=125**  
(autoru aprēķini pēc (5.) datiem)

Lai korekti novērtētu šo jautājumu, veidots klasteris starp apmierinātību ar dzīvi pilsētā un sportošanas biežumu. 90,3% respondentu, kuri nesporto, ir apmierināti ar dzīvi pilsētā. Pārējās sportošanas biežuma grupās apmierinātība ar dzīvi pilsētā ir virs 62%. Tas liecina, ka Balvu pilsētā ir iespējas iesaistīties sporta aktivitātēs.

### **Secinājumi un priekšlikumi**

Kopējā respondentu „drīzāk apmierinātība” ir vērtējama kā nosacīti pozitīva attieksme pret dzīvi Balvu pilsētā. Noteiktu komponentu maiņa negatīvi ietekmētu arī iedzīvotāju domas par pilsētu. Katrs no neatkarīgajiem komponentiem ietekmē apmierinātību ar dzīvi pilsētā.

Lai veicinātu apmierinātības līmeņa pieaugumu, kas rezultātā nodrošinātu pilsētas pievilcīgumu, būtu nepieciešams pievērst lielāku uzmanību tādiem jautājumiem kā nodarbinātības līmeņa paaugstināšana, kultūras, atpūtas un sporta iespēju piedāvāšana, drošības līmeņa paaugstināšana, novēršot to ietekmējošos faktoros.

## Izmantotā literatūra un avoti

1. *Socioloģijas skaidrojošā vārdnīca: skolām un pašmācībai*. Sast.: B.Zepa, A.Zobena. Rīga: LU Socioloģijas katedra, 1997. 152 lpp.
2. *Balvu novada attīstības programma 2011. – 2017.gadam* (1.redakcija) [tiešsaiste]. Balvu novada publikācija [atsauce 2011.g. 5.febr.]. Pieejas veids: [http://www.balvi.lv/files/03\\_01\\_AP.pdf](http://www.balvi.lv/files/03_01_AP.pdf)
3. *Balvu pilsētas nacionālais sastāv 2009.gada sākumā* [tiešsaiste]. Balvu pilsētas domes informācija [atsauce 2011.g. 22.marts]. Pieejas veids: <http://www.balvi.lv/balvi/i.php?p=12>
4. *Iedzīvotāju nacionālais sastāvs 2008.gada sākumā* [tiešsaiste]. Rēzeknes pilsētas domes informācija [atsauce 2011.g. 22.marts]. Pieejas veids: <http://www.rezekne.lv/index.php?id=368>
5. ESF finansētā projekta „Teritoriālās identitātes lingvokulturoloģiskie un sociālekonomiskie aspekti Latgales reģiona attīstībā” Balvu pilsētas aptaujas dati.
6. ESF finansētā projekta „Teritoriālās identitātes lingvokulturoloģiskie un sociālekonomiskie aspekti Latgales reģiona attīstībā” ietvaros saņemtie dati no Centrālās Statistikas pārvaldes

## Summary

The attractiveness of a town is a comparatively new category in the economic research. Combining the subjective and objective criteria it is possible to find out the reasons that affect the attractiveness of a town. For the analysis of subjective criteria such terms as ‘satisfaction’ and ‘attitude’ are used.

In this particular article the attractiveness of the town is evaluated as the satisfaction with life in the town as an oblique variable and independent variables that were acquired by using the Spearman’s correlation coefficient. Statistically significant correlations with the probability of 99% show that the satisfaction with life in the town is formed among the material welfare level ( $r=0.274$ ), characterization of the town’s attractiveness ( $r=0.341$ ), safety in the town ( $r=0.344$ ), leisure time facilities ( $r=0.243$ ) and sports facilities ( $r=0.265$ ) in the town.

The study is based on the survey carried out among the inhabitants of Latgale towns conducted within the project “Linguo-Cultural and Socio-Economic Aspects of Territorial Identity in the Development of the Region of Latgale” financed by the ESF. In this particular project attractiveness of Latgale towns is examined as well as methodological and practical solutions for its evaluation are developed. Accordingly the aim of this study is set: to investigate whether the inhabitants of Balvi town are satisfied with their life in the town and find out the factors influencing their satisfaction/dissatisfaction.

In order to achieve the aim, the tasks are as following: to provide explanation of the definition of town attractiveness; to analyze the respondents’ opinion on the satisfaction with life in Balvi town.

Inquiry in Balvi town was carried out from October 2010 to January 2011. 139 town inhabitants took part in the inquiry, but only 131 of the completed forms were valid.

Balvi town, the same as the other towns, is facing the decrease in the number of inhabitants that in a long-term can bring a negative economic result.

According to the data of the inquiry, 52.7% of respondents are rather satisfied with life in Balvi town that shows a necessity to find out the probable reasons of dissatisfaction.

One of the most relevant data that characterize the respondents' opportunities to satisfy their needs is the material welfare. After examining the income level and the satisfaction of the respondents, two main conclusions can be drawn:

- It cannot be unambiguously alleged that after the increase in the income level, the satisfaction with the life in the town can essentially increase.
- Although the income affects the evaluation of the town, it cannot be considered as the only factor influencing it and in order to get a complete evaluation, it is necessary to find out other independent variables regarding the satisfaction with life.

The town attractiveness is a subjective evaluation of the respondents and 34.4% of them think that the examined town is very attractive but 60.3% believe that it is attractive to a certain extent. Regarding the level of satisfaction, it can be concluded that the findings are similar.

In the process of investigation of the town the fact about the reasons is not insignificant. These reasons make the respondents think about the town as an attractive one because the awareness of it gives an opportunity to perform appropriate actions and increase the number of inhabitants who would be satisfied with the life in the town. The main factor of attractiveness of Balvi town (in 39% of cases) is the fact that the town is clean and tidy. Relevant factors of the town attractiveness are also the educational and cultural facilities (17.9%) and personal reasons (17.9%). Only 1.4% of the respondents emphasized safety as a factor of attractiveness in the town. Safety is a very significant necessity factor that substantially affects the satisfaction with the life in the town. 26% of all respondents think that the town is safe, 64.1% - safe to a certain extent, 9.2% - unsafe to a certain extent and 0.8% - unsafe. In general, the respondents think that Balvi town is a safe town.

Each person has his or her own comprehension about the safety and the reasons that can endanger it. As the main reasons the respondents consider the lack of lighting (20.9%), individual groups of people (unemployed teenagers and young people, people without a particular place of residence etc.) (15.5%), burglaries, robberies, hooliganism (15.5%), alcohol, drug usage and distribution (11.6%), unemployment (7.8%), car drivers (drunk, aggressive, inattentive) and road accidents (13.2%), activities of the police (4.7%), stray animals (3.9%), corruption (0.8%) and other reasons (6.2%). The majority of the above mentioned reasons affecting the town safety can be partially prevented, for example, by facilitating the employment.

Leisure activities, after the evaluation of satisfaction, are also very important criterion. The majority of the respondents think that there are leisure time facilities and they are evaluated as 'satisfactory' (12.8%) and 'rather satisfactory' (57.3%). After investigating interconnections between the satisfaction with the life in the town and leisure time, it can be concluded that the overwhelming majority of people who are satisfied with the leisure facilities also feel contented with the life in the town. Despite dissatisfactory attitude to the leisure time facilities 46.6% of the respondents feel satisfied with the life in Balvi.

Leisure opportunities are very different. The respondents' habits of spending their free time (watching TV, surfing the Internet, reading books, etc.) vary. Firstly, it scales down the connection between the satisfaction with life in the town and does not require

any additional resources from the town for the leisure time facilities; secondly, these are the usual leisure activities and people also need other ones, culture and sport, that can be provided within the town.

Cultural and other events can be considered as one of the ways of leisure activities. The organised events usually are oriented to a definite target audience which is usually divided according to the age groups or interests. According to the answers of the respondents, it can be concluded that the evaluation of the events organized in the town can be affected by:

- Lack of information – there is not enough promotion about the planned events
- Lack of finances – the inhabitants have insufficient money resources in order to attend events for money reasons
- Lack of time – some inhabitants are too busy earning the means of subsistence which makes it difficult to attend the events
- Lack of interest – for particular people there are no appropriate events.

As one of the ways for spending free time can be sports activities. It can be concluded that the respondents are not active in sports. Only 9.2% of the respondents go in for sport regularly, several times a week, 6.1% go in for sport regularly, many times a month, 31.3% do sports sometimes, 26.7% do sports rarely, only when there is such an opportunity, 23.7% do not go in for sport (3.1% of the respondents did not give any answer to this question). In spite of passivity in sports activities, the opportunities to do sports in the town are evaluated as satisfactory (54.2%) (23.7% of the respondents did not give any answer to this question).

In order to evaluate this question accurately, a cluster between the satisfaction with the life in the town and frequency of doing sports was made. 90.3% of the respondents who do not go in for sport are satisfied with the life in the town. In other groups of people, who do sports, the satisfaction with the life in the town is over 62%. That testifies that there are opportunities to take part in the sport activities in Balvi town.