

ИЗУЧЕНИЕ ЭМПАТИЧЕСКИХ СПОСОБНОСТЕЙ МЛАДШИХ ШКОЛЬНИКОВ КАК СТРУКТУРНОГО ЭЛЕМЕНТА КАТЕГОРИИ „МИЛОСЕРДИЕ ШКОЛЬНИКА”

The Research of Empathic Abilities in Primary School Children as a Structural Element of the Category „Compassion of the Pupil”

Victoria Guseva

Pskov State University, Russian Federation

Abstract. *The article deals with one aspect of the problems of development compassion in children. It outlines from positions of the system approach are researched empathic abilities of primary school children as one of the structural elements (substructures) in the category „compassion pupil”. The article contains the results of diagnosing the level of empathic abilities of primary school children. We have installed that a child with a developed ability to empathy tends more to the manifestation of gracious behavior and only 14% of primary schoolchildren are predisposed to the implementation of the merciful act.*

The article is intended for a wide range of readers and those, who are interested in pedagogy.

Keywords: *compassion of the pupil; empathic abilities; empathy; identification; systematic approach.*

Введение *Introduction*

Ученые среди группы нравственных ценностей особо выделяют милосердие как возможную основу для духовной консолидации общества. В силу сказанного, становится очевидным, что милосердие является неотъемлемой частью социокультурного развития молодых граждан страны.

Несмотря на внимание педагогов к проблеме воспитания милосердия у детей в школе, далеко не все ее аспекты остаются исследованными. Анализ психолого-педагогической литературы позволил сделать вывод о том, что на сегодняшний день научного рассмотрения категории „милосердие школьника” с позиций системного подхода не дает ни одна из работ.

Данная проблема представляет особую актуальность, так как объясняется противоречием между осознанием педагогической общественностью важности и потребности в духовно-нравственном

воспитании подрастающего поколения, в том числе развития милосердия у детей, и недостаточной изученностью структурных элементов категории „милосердие школьника” через призму системного подхода.

Целью данной статьи является изучение эмпатических способностей младших школьников в качестве одного из структурных элементов категории „милосердие школьника” на основе системного подхода.

Теоретическая основа темы *The theoretical background*

Теоретико-методологическую основу изучения эмпатических способностей младших школьников как одного из структурных элементов категории „милосердие школьника” составили:

- положения системного подхода как методологии педагогических исследований (Блауберг, Юдин, 1973; Сластенин, Исаев, Шиянов, 2002; Леднев, 2002; Конаржевский, 2012);
- теоретическая модель категории „милосердие школьника” (Соловьева, Гусева, 2013, 2014, 2015);
- модель динамической структуры личности К.К. Платонова (Платонов, 1986).

Системный подход позволяет рассмотреть категорию „милосердие школьника” как целостную систему, предполагающую достижение определенной цели и состоящую из некоторой совокупности элементов, взаимодействующих между собой и со средой (Аверьянова, 1985; Фирсов, 2007; Конаржевский, 2012).

Реализация системного подхода к изучению категории „милосердие школьника” требует нахождения более общего понятия по отношению к нему. В результате ранее проведенного нами системно-структурного анализа мы обнаружили, что таким понятием является педагогическая категория „личностная готовность” (Соловьева, Гусева, 2013, 2014).

Общеизвестно, что готовность является психолого-педагогической категорией, отражающей определенное состояние личности (Магомедова, 2014). В свою очередь личностная готовность, по мнению Т.Г. Хащенко, является „неотъемлемой частью психологической готовности к деятельности, которая, представляя собой динамичное психологическое образование, включает как ситуативную (актуальное состояние), так и устойчивую (системоконструкцию личностных особенностей) составляющие” (Хащенко, 2012: 4-5).

Обратим внимание на то, что словосочетание „личностная готовность” никогда не обозначает нечто независимое. Личностная готовность не существует вне зависимости от личности – той личности,

проявлением которой она является. Именно поэтому мы говорим не о личностной готовности как о самостоятельном предмете, а о развитии личности школьника.

В связи с трактовкой „милосердия школьника” в качестве динамической интегративной *личностной характеристики*, для определения её структурных элементов мы воспользовались *структурой личности*, предложенной К.К. Платоновым (Платонов, 1986).

Согласно модели личности К.К. Платонова, категория „милосердие школьника” имеет подструктуры, одна из которых психологическая подструктура.

Психологическая подструктура „милосердия школьника” включает в себя эмпатию и тесно связанную с ней идентификацию.

З. Фрейд, отождествляя понятие идентификации с психологическим подражанием, определял ее как „бессознательный процесс подражания” (цит. по Подопригора, 2013: 126). Согласно позиции А. Бандуры, идентификация есть процесс копирования субъектом мыслей, чувств или действий другого лица (Bandura, 1969).

Современные исследователи (Рогов, 2003; Щербакова, 2006; Шибутани, 1969; Филиппов, Романова, Летягова, 2011) считают, что идентификация позволяет ученику осознанно или бессознательно уподобляться другому человеку, его характеристикам.

Для исследования категории „милосердие школьника” интерес представляет мысль В.С. Мухиной, которая отмечает, что развивающаяся способность к идентификации помогает младшекласснику снять некоторые негативные образования, такие как зависть, чувство превосходства над другими, эгоизм; способствует развитию позитивных форм общения (Мухина, 2006).

Итак, способность к идентификации является важной доминантой в развитии эмпатических способностей младших школьников, так как выступает первичным механизмом познания и понимания другого человека.

Эмпатия же позволяет ученику *осознанно* сопереживать „текущему эмоциональному состоянию другого человека, без потери ощущения внешнего происхождения этого переживания” (Ильин, 2013: 55). Иными словами, в отличие от идентификации, эмпатия предполагает, что обучающийся воспринимает внутренний мир другого с сохранением всех эмоциональных и смысловых оттенков, но без потери ощущения „как будто” (Rogers, 1975).

Представляет интерес точка зрения Т.П. Гавриловой, которая обращает внимание на направленность эмпатии, трактуя ее как способность человека „эмоционально отзываться на переживания другого,

будь то человек, животное или антропоморфизированный предмет...” (Гаврилова, 1981: 123-124).

В рамках системного подхода важно показать взаимосвязь и целостность между элементами системы и самой системой. Связь между эмпатией и милосердием школьника доказывается исследованиями ученых Крэбса (Krebs, 1975) и Стотлэнда (Stotland, 1969), установивших, что эмпатия непосредственно побуждает человека к оказанию помощи. Иными словами, выполняя функцию побуждения к осуществлению милосердного акта, эмпатия согласовывается с функциональными обязанностями других элементов категории „милосердие школьника”.

Другие зарубежные исследователи (Batson, 1997-2011, Coke, Batson, McDevis, 1978) уточняют, что эмпатия является наиболее значимым фактором формирования милосердного, «помогающего поведения», предполагающего „учет потребностей и проблем другого человека и содействие их успешному разрешению, причем сложности других могут несколько оттеснить собственные интересы субъекта” (Рейковский, 1981). По сути, авторы указывают на принадлежность цели эмпатии как элемента системы к единству цели „милосердие школьника” как целостной системы.

Изучая формы проявления эмпатии – „сопереживание и сочувствие” (Гаврилова, 1981), мы обнаружили, что они находятся в субординационной связи по отношению к милосердию школьника, то есть милосердие внутренне зависит от сопереживания и сочувствия: „чем больше человек склонен к сопереживанию, тем выше его готовность к помощи в конкретном случае” (Coke, Batson, McDevis, 1978).

Таким образом, мы пришли к выводам:

- эмпатические способности являются структурным элементом психологической подструктуры категории „милосердие школьника”;
- ребенок с развитой способностью к эмпатии более склонен к проявлению милосердного поведения.

На данном этапе логика рассуждения приводит нас к постановке следующих вопросов: „Каким уровнем эмпатических способностей обладают школьники первой ступени основного общего образования?”, „Какие каналы эмпатии наиболее развиты у младших школьников?”.

Для нахождения ответов на поставленные вопросы мы обратились к эмпирическому исследованию.

Методы и организация исследования *Methodology and organization of the research*

В статье представлены материалы, полученные с помощью теоретического анализа литературных источников и метода анкетирования.

Базой исследования явились младшие школьники образовательных учреждений Псковской области и города Пскова (451 человек).

Эмпирическая часть исследования заключалась в организации, проведении, обработке и интерпретации результатов анкетирования обучающихся начальных классов по методике диагностирования уровня эмпатических способностей В.В. Бойко (адаптированная для младшего школьного возраста) (См. Райгородский, 2001).

Результаты эмпирического исследования *The results of the empirical research*

Демографический блок анкеты показал, что в анкетировании приняло участие 214 мальчиков и 237 девочек. Из них первоклассники составили 43 человека, второклассники – 291, третьеклассников было 87 обучающихся и 30 школьников 4-го класса. В анкете для 1-2-х классов содержалось 18 вопросов, для 3-4 классов – 36.

Интерпретация результатов проводилась в соответствии с ключом по шести шкалам: рациональный, эмоциональный и интуитивный каналы эмпатии; установки, способствующие эмпатии; проникающая способность в эмпатии; идентификация в эмпатии.

При совпадении ответа респондента с ключом ему засчитывался один балл, при несовпадении – ноль.

Далее ответам детей приписывались определенные количественные значения. Полученные показатели каждой шкалы свидетельствуют о значимости конкретного параметра в структуре эмпатии.

Затем для получения суммарного показателя уровня эмпатических способностей обучающихся начальных классов, числовые данные каждой шкалы складывались вместе и интерпретировались с нормами теста по четырем уровням: очень низкий, заниженный, средний, очень высокий.

Проанализировав результаты анкетирования детей первой школьной степени (1-4 классы), мы установили, что:

- только 3 % младших школьников обладают очень высоким уровнем эмпатических способностей;
- 11 % детей показали средний уровень;
- 37 % обучающихся имеют заниженный уровень эмпатии;

- у каждого второго ребенка в начальной школе (49 %) обнаружен очень низкий уровень эмпатических способностей (См. Диаграмма 1).

Полученные результаты позволяют утверждать, что только 14 % обучающихся начальной школы имеют предрасположенность к проявлению милосердной помощи, „помогающему поведению” (Рейковский, 1981).

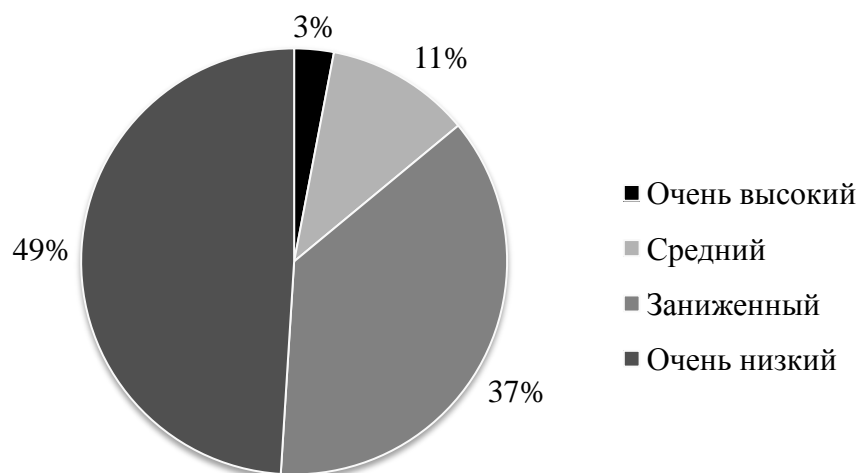


Диаграмма 1. „Результаты суммарной оценки уровня эмпатии младших школьников”

Fig. 1 „The results of the overall assessment of empathy level among younger schoolchildren”

Также нами было обнаружено, что показатели шкал „эмоциональный канал эмпатии”, „проникающая способность в эмпатии” и „идентификация в эмпатии” имеют наибольшую частотность ответов. Установленный факт позволяет свидетельствовать о возможном нахождении способов педагогической организации развития милосердия у школьников в образовательной деятельности посредством воздействия на наиболее развитые каналы эмпатии.

Так для развития милосердия у младших школьников большое значение имеет эмоциональный канал эмпатии. Он отвечает за способность сопереживать, сочувствовать, эмоционально отзываться на переживания другого и является эмоциональным проводником между ребенком и объектом милосердного акта.

Проникающая способность в эмпатии позволяет ученику начальной школы быть открытым, доверительным, располагающим к коммуникативному контакту, словесно-эмоциональному обмену.

Идентификация, как подчеркивает В.С. Мухина, „определяет формирование социально значимых свойств личности, например таких,

как способность к сопереживанию (сочувствию и сорадости) и активному нравственному отношению к людям, к человечеству, к самому себе” (Мухина, 2006: 84). По мнению В.В. Бойко, идентификация в эмпатии позволяет ребенку понять другого, поставив себя на его место, на основе сопереживания ему (цит. Райгородский, 2001).

Таким образом, можно сделать промежуточный вывод о том, что при организации педагогических условий развития милосердия у младших школьников в образовательной деятельности школы следует учитывать ведущие у детей каналы эмпатии и на основе этого использовать соответствующий методический инструментарий.

Стоит отметить, что проанализировав полученные результаты диагностики, мы выявили следующую закономерность, которую учителю начальных классов следует принимать во внимание в своей педагогической деятельности:

- у обучающихся 1-2 классов преобладают «эмоциональный канал эмпатии» и «проникающая способность в эмпатии»;
- для 3-4 классов доминируют „проникающая способность в эмпатии” и „идентификация в эмпатии”.

Обобщение *Conclusions*

Благодаря системному подходу, мы смогли прийти к следующим заключениям:

- ✓ категория „милосердие школьника” представляет собой целостную систему, состоящую из совокупности структурных элементов (подсистем);
- ✓ более общим понятием по отношению к „милосердию школьника” выступает педагогическая категория „личностная готовность”;
- ✓ эмпатические способности являются структурным элементом психологической подструктуры категории „милосердие школьника”;
- ✓ выявлена взаимосвязь и целостность между эмпатией и милосердием школьника эмпатия непосредственно побуждает человека к оказанию помощи;
- ✓ определена принадлежность цели эмпатии как элемента системы к единству цели „милосердие школьника” как целостной системы эмпатия является наиболее значимым фактором формирования милосердного, „помогающего поведения”;

- ✓ обнаружено наличие функциональной и субординационной связей между эмпатией и милосердием школьника;
- ✓ функциональная связь заключается в выполнении эмпатией побуждающей функции к осуществлению учеником милосердного акта и ее согласованием с функциональными обязанностями других элементов категории „милосердие школьника”;
- ✓ субординационная связь предполагает наличие внутренней зависимости между милосердием и формами эмпатии (сопереживание, сочувствие).

Результаты эмпирического исследования позволили установить уровни эмпатических способностей младших школьников:

- очень высокий уровень 3 %;
- средний уровень 11 %;
- заниженный уровень 37 %;
- очень низкий уровень 49 %.

Также мы обнаружили наиболее развитые каналы эмпатии у младших школьников: „эмоциональный канал эмпатии”, „проникающая способность в эмпатии” и „идентификация в эмпатии”.

Таким образом, мы пришли к выводам.

Во-первых, эмпатические способности являются структурным элементом психологической подструктуры категории „милосердие школьника”.

Во-вторых, ребенок с развитой способностью к эмпатии более склонен к проявлению милосердного поведения.

В-третьих, только 14 % младших школьников предрасположены к осуществлению милосердного акта.

В-четвертых, при организации педагогических условий развития милосердия у младших школьников в образовательной деятельности педагогу следует учитывать ведущие у детей каналы эмпатии и на основе этого выбирать методический инструментарий.

Summary

Thanks to the systematic approach, we were able to come to the following conclusions:

- ✓ the category „compassion of the pupil” is a holistic system that consists of the set of structural elements (subsystems);
- ✓ the most general notion according to „compassion of the pupil” is the pedagogical category „personal readiness”;
- ✓ empathic abilities, as an element, generally, is the structural element of psychological substructures of the category „compassion of the pupil”;

- ✓ the interrelation and integrality are revealed between the empathy and compassion of the pupil empathy directly induces a person to assist;
- ✓ as known the main goal of empathy as part of the system and the same for „compassion of the pupil” the formation of the merciful, „helping behavior”;
- ✓ the presence of functional and subordinate relations between empathy and compassion of the pupil is discovered;
- ✓ the goal of functional relationship between empathy and compassion of the pupil is to perform functions of the empathy to encourage the implementation of disciple merciful act and its harmonization with the functional responsibilities of other members of the category „compassion of the pupil”;
- ✓ subordinate relationship suggests the existence of an internal relation between the forms of compassion and empathy (condolence, sympathy).

The results of empirical research allowed to determine the levels of empathic abilities in primary school children:

- the highest level 3 %;
- the middle level 11 %;
- lower level 37 %;
- the lowest level 49 %.

Also we found the most developed channels of empathy in primary school children: „the emotional channel of empathy”, „penetration ability in empathy” and „identification in empathy”.

Thus, we come to conclusions.

First, empathic abilities, as one element is a structural part of psychological substructures of the category „compassion of the pupil”.

Secondly, a child with a developed ability to empathy tends more to the manifestation of gracious behavior.

Third, only 14 % of primary schoolchildren are predisposed to the implementation of the merciful act.

Fourthly, to organize right pedagogical conditions of development of compassion in younger school children at the process of education, the teacher should pay more attention to the leading channels of empathy and on this basis chooses the methodology.

Библиография *References*

- Bandura, A. (1969). Social-learning Theory of identificatory Processes. *Hardbook of Socialization Theory and Reseach*. Chicago. P. 213-262.
- Coke, J. S., Batson, C. D., & McDavis, K. (1978). Empathic mediation of helping: A two-stage model. *Journal of Personality and Social Psychology*. V. 36. P. 752-766.
- Krebs, D. L. (1975). Empathy and altruism. *Journal of Personality and Social Psychology*. V. 32. P. 1134-1146.
- Rogers, C. R. (1975). Empatic: an unappreciated way of being. *The Counseling Psychologist*. V. 5. N. 2. P. 2-10.
- Stotland, E. (1969). Exploratory investigations of empathy. L. Berkowitz (Ed.). *Advances in Experimental Social Psychology*. V. 4. New York: Academic Press. P. 271–314.

- Solovyova T., & Guseva V. (2015). Экспериментальное обоснование возможности психологического подражания младших школьников милосердному поведению педагогов. *The Experimentally Justified Opportunity of Psychological Imitation by Primary School Children of Moderators' Merciful Behavior. SOCIETY, INTEGRATION, EDUCATION. Proceedings of the International Scientific Conference. Volume II, May 22nd-23rd, 2015. Rēzekne: Rēzeknes Augstskola. P. 186-195*
- Аверьянова, А. Н. (1985). *Системное познание мира: Методологическая проблема*. М.: Полит. издат.
- Блауберг, И. В., & Юдин, Э. Г. (1973). *Становление и сущность системного подхода*. М.: Наука.
- Гаврилова, Т. П. (1981). Анализ эмпатических переживаний младших школьников и младших подростков. А. А. Бодалев (ред.). *Психология межличностного познания*. М.: Педагогика. С. 122-139.
- Ильин, Е. П. (2013). *Психология помощи. Альтруизм, эгоизм, эмпатия*. СПб.: Питер.
- Конаржевский, Ю. А. (2012). *Система. Урок. Анализ*. Псков: ПОИПКРО.
- Леднев, В. С. (2002). *Научное образование: развитие способностей к научному творчеству*. М.: МГАУ.
- Магомедова, Р. М. (2014). Готовность к деятельности преподавателя современного вуза. *Современная наука: Актуальные проблемы теории и практики. Серия «Гуманитарные науки». № 1-2 [Электронный ресурс]*. – Режим доступа: <http://www.vipstd.ru/nauteh/index.php/--gn14-01/1118> (дата обращения 18.01.2016).
- Мухина, В. С. (2006). *Возрастная психология. Феноменология развития: учебник для студ. высш. учеб. заведений*. М.: Издательский центр «Академия».
- Платонов, К. К. (1986). *Структура и развитие личности*. А. Д. Глоточкин (ред.). М.: Наука.
- Райгородский, Д. Я. (2001). *Практическая психодиагностика. Методики и тесты / Д. Я. Райгородский (сост.)*. Самара: Издательский Дом «БАХРАХ-М».
- Рейковский, Я. (1981). Просоциальная деятельность и понятие собственного «Я» / А. А. Бодалев, С. Д. Смирнов (ред.). *Вестник МГУ. Серия Психология. № 1*. С. 14-22.
- Рогов, Е. И. (2003). *Общая психология: Курс лекций для первой ступени педагогического образования*. М.: Гуманит. изд. центр ВЛАДОС.
- Сластенин, В. А., Исаев, И. Ф., & Шиянов, Е. Н. (2002). *Педагогика: Учеб. пособие для студ. высш. пед. учеб. заведений / В. А. Сластенин (ред.)*. М.: Издательский центр «Академия».
- Соловьева, Т. А., & Гусева, В. А. (2013). Милосердие школьника как личностная готовность для духовного развития. *Януш Корчак – гражданин света. Благоевград*. С. 113-128.
- Соловьева, Т. А., & Гусева, В. А. (2014). Теоретическая модель категории «милосердие школьника» как социокультурной доминанты в процессе духовно-нравственного развития современных школьников. *Вестник Псковского государственного университета. Серия «Социально-гуманитарные и психолого-педагогические науки»*. Выпуск 5. Псков: Псковский государственный университет. С. 342-349.
- Филиппов, А. В., Романова, Н. Н., & Летягова, Т. В. (2011). *Тысяча состояний души. Краткий психолого-филологический словарь*. М.: Флинта.
- Философский словарь*. С. Я. Подопригора, А. С. Подопригора (авт.-сост.). Ростов н/Дону: Феникс, 2013. 562 с.
- Фирсов, М. В., & Студенова, Е. Г. (2007). *Теория социальной работы: учебное пособие для вузов*. М.: Академический Проект.

Хашенко, Т. Г. (2012). *Личностная готовность студентов к предпринимательской деятельности: психологическое содержание и условия формирования*. Дис. доктр. пед. наук. Тамбов.

Шибутани, Т. (1969). *Социальная психология*. М.: Прогресс.