

PĒTĪJUMS PAR PAŠVIRZĪTA KARJERAS LĒMUMA PIENEMŠANAS GRŪTĪBĀM UN TO IETEKMĒJOŠIEM FAKTORIEM VIDUSSKOLĒNIEM

The Study of Self-Directed Career Decision Making Difficulties and Influencing Factors for Secondary School Students

Linda Briška

Latvijas Lauksaimniecības universitāte, Latvija

Vija Dišlere

Latvijas Lauksaimniecības universitāte, Latvija

Abstract. *In the current situation many Latvian secondary school students do not know what specialty to choose to study or what work to choose during the last month of school studies. The aim of the study is to find out self-directed career decision-making difficulties and its influencing factors for the secondary school students. The study was developed in the Latvia University of Agriculture, in the Institute of Education and Home Economics within the Master study program Career Counsellor. 68 secondary school students were involved in the study from regional secondary schools of Latvia. The surveys were conducted in 2016 and 2017. The results of the study showed that secondary school students, adopting a career decision, has to overcome the difficulties: associated with low self-esteem level and pressure from others; social barriers; internal conflict, the fear of risk-taking, acceptance of responsibility and seriousness of the decision, as well as lack of self-knowledge, too large number of options and uncertainties about the profession and themselves. The factors influencing career decision-making for secondary school students mainly are: the understanding of their ability, skills, interests, characteristics, value, resources and conditions, self-image, environmental conditions, genetic diversity, learning experience, the ability to reflect on their own life experiences and construct their lives, as well as knowledge of professions and areas of vocational practice. Results of the research could be used in the work of school career counselor's.*

Keywords: *self-directed learning, career decision-making, school pedagogy.*

Ievads

Introduction

Karjeras lēmuma pieņemšanas laiks ir ļoti grūts un izšķirošs periods daudzu vidusskolēnu dzīvē. Liela daļa augstskolās studējošo atzīst, ka viņu lēmums par profesijas un studiju programmas izvēli ir pieņemts pēdējā brīdī, nejaušības, draugu

vai vecāku ieteikumu vadīts. Pēc VIAA aptaujas datiem 2013.gadā, tikai 28 % jauniešu izvērtē sevi, savas vēlmes un sapņus, savas „stiprās puses” un to, kurā jomā tās visveiksmīgāk var izmantot. Pašreizējā situācijā ļoti mazs skaits, tikai nepilni 2 % vidusskolēnu, izmanto karjeras konsultanta konsultācijas, lai veiksmīgāk pieņemtu karjeras lēmumu (Balceris, 2013). Ļoti daudz vidusskolēnu vēl pēdējā vidusskolas pusgadā un pat pēdējā mēnesī joprojām nezina, kādu specialitāti izvēlēties studijām. Lai cilvēks varētu atrast to nodarbošanos, kas ir piemērota tieši viņam, ir jāpazīst sevi. Sevis nepazīšana var novest pie mērķu trūkuma, pie nejaušiem, citu ietekmētiem lēmumiem. Strādājot profesijā, kurai cilvēks nav piemērots, pastāv risks neapmierinātībai, nogurumam un emocionālai izdegšanai darbā.

Pētījuma mērķis ir noskaidrot pašvirzīta karjeras lēmuma pieņemšanas grūtības un ietekmējošos faktorus vidusskolēniem.

Pētījuma metodes: literatūras izpēte un aptaujas metode/anketēšana.

Metodoloģija *Methodology*

Pētījums izstrādāts Latvijas Lauksaimniecības universitātē Izglītības un mājsaimniecības institūtā maģistru studiju *Karjeras konsultants* ietvaros. Anketēšana veikta 2016. un 2017. gadā trīs Latvijas reģionu vidusskolās, kopā piedaloties 68 vidusskolas klašu skolēniem. Pētījuma datu matemātiski statistiskai apstrādei izmantoti procentuālie aprēķini.

Pētījuma objekts - pašvirzītas mācības karjeras lēmuma pieņemšanai. Pētījuma jautājumi:

- Kādas ir pašvirzīta karjeras lēmuma pieņemšanas grūtības?
- Kādi ir pašvirzīta karjeras lēmuma pieņemšanas ietekmējošie faktori?

Pašvirzītu mācību teorētiskās nostādnes *Theoretical Approaches of Self-Directed Learning*

Ir būtiski attīstīt pašvirzītu mācību prasmes jebkuram skolēnam, jo jebkura indivīda dzīvē var rasties situācija, kad ir jāspēj kaut kas mainīt profesionālā jomā, jāapgūst jaunas prasmes dzīves apstākļu maiņas dēļ.

Mūsdienās skolēni dod priekšroku komunikācijai internetā, ir izteikta vēlme pēc īsiem, skaidriem, ātri veicamiem uzdevumiem risinājuma gūšanai. Turklāt aizņemības laikmetā ir reti sastopama skolēnu iniciatīva ierasties regulāri pie karjeras konsultanta savā ārpus stundu laikā (pat ja konsultants būtu pieejams skolā jebkurā laikā), lai risinātu sev tik būtiskos jautājumus.

M. S. Nouns norāda uz galvenajiem iemesliem pašvirzīto mācību veiksmi:

- pastāv pierādījumi, ka cilvēki, kuriem ir pašu iniciatīva mācībās, iemācās vairāk un mācās labāk, nekā tie, kuri paļaujas tikai uz skolotāja mācīto un pasīvi gaida;
- pašvirzītas mācības ir lielākā saskaņā ar mūsu psiholoģiskās attīstības dabiskajiem procesiem – brieduma būtisks aspekts ir to spēju attīstība, ar kurām mēs pakāpeniski palielinām savas dzīves pašvirzību;
- jaunās izglītības tendences lielākoties uztic atbildību skolēniem pašiem, lai veicinātu viņu pašu iniciatīvu mācībās (Knowles, 1975).

M. S. Nouns (Knowles, 1975), A. Tafs (Tough, 1989) un P. C. Kendi (Candy, 1991) izveidoja struktūru, kas sastāv no četriem elementiem, lai izprastu pašvirzītas mācības. Šie būtiskie elementi ir:

- personīgā autonomija (autonomy) – personības īpašības;
- pašvadība (self-management) – vēlme un spēja vadīt savu izglītošanos;
- skolēna paškontrolē (self-control);
- autodidakcija (autodidaxy) - individuālas, neformālas mācības dabīgos apstākļos (Smith, 2016).

Pašvirzītu mācību veicināšana vidusskolēniem

Promotion of Self-Directed Learning for secondary school students

K. Brūss (Brouse, 2007) iesaka pedagogiem rosināt skolēniem pašvirzību:

- nodrošināt skolēnus ar viņus interesējošiem uzdevumiem;
- veicināt skolēnos drosmi izteikt savu viedokli un uzdot jautājumus;
- piemēroties katra skolēna darba tempam;
- rosināt skolēnus apdomāt jebkuru jautājumu vispusīgi;
- attīstīt pašrefleksijas prasmes;
- nodrošināt skolēnus ar izvēles iespējām mācībās (Brouse, 2007).

M. S. Nouns bija zinātnieks, kurš pašvirzītu mācīšanos arī mēģināja izteikt konkrētā aktivitāšu secībā, ko varētu izmantot skolēni vai pedagogi:

- mācību vajadzību diagnosticēšana;
- mācību vajadzību formulēšana;
- mācību resursu identificēšana;
- piemērotu mācību stratēģiju identificēšana un ieviešana;
- mācību rezultātu izvērtēšana (Smith, 1996).

Runājot par pašvirzītu mācību koordinatora (pedagoga, konsultanta) lomu, M. S. Nouns (Knowles, 1975) norāda, ka skolotājam jāmainās no vienkārši pedagoga lomas uz motivētāja, koordinatora, mācību situācijas radītāja un sabiedrotā lomu, jārada vide, kurā skolēnam izglītoties. M. S. Nouns ir ieteicis darbības soļus

skolotājam vai karjeras konsultantam, kuri būtu nepieciešami, lai būtu labs pašvirzītu mācību vadītājs skolēnam (Knowles, 1975):

- *radīt labvēlīgu klimatu*; palīdzēt viņiem saprast pašvirzības nozīmi un sniegt atbalstu;
- *plānot*; izveidot attīstāmo kompetenču kopumu, saistībā ar mācību kursu; attīstīt mācību saturu, veidojot to loģiskā secībā;
- *diagnosticēt mācību vajadzības*; sākt ar kompetencēm, ļaut skolēnam attīstīt kompetences no pašreizējā līmeņa līdz vēlamajam;
- *noteikt mērķus*; pārvērst diagnosticētās vajadzības mācību mērķos, kuri ir skaidri, izpildāmi, jēgpilni;
- *izveidot mācību procesa plānu*; radīt vadlīnijas mācību plānam, pārvērst tās resursos un stratēģijās, ieteikt labākos risinājumus;
- *iesaistīties mācību aktivitātēs*; būt pieejamam kā konsultantam; uzņemties atbildību par kvalitatīvu mācību procesa norisi;
- *izvērtēt mācību rezultātus*; izvērtējums notiek savstarpēji izvērtējot skolēna sasniegtos mērķus, tam jāveicina turpmāka skolēna attīstība kā pašvirzītai personībai.

Arī citi zinātnieki snieguši norādes par to, kas būtu jāievēro konsultantam veiksmīgu pašvirzītu mācību veicināšanai, piemēram – jāizveido pasākumu secība, ko skolēniem jāveic soli pa solim darbības plānā (Della-Dora & Wells, 1980).

Jebkurā pašvirzītā mācību procesā, tā vadītājam jāizveido programma vai plāns, lai skolēns varētu veiksmīgi mācīties. Lai skolēns “neapmaldītos”, konsultantam jārāda virzieni, kuros izglītoties. Konsultants arī veic periodisku rezultātu izvērtēšanu un problēmu identificēšanu (Robotham, 1995).

Karjeras lēmumu ietekmējošie faktori *Influencing Factors of Career Decision Making*

Viens no karjeras lēmumu ietekmējošiem faktoriem ir *spiediens no citiem* (vecākiem, skolotājiem, draugiem), kuri pastāv uz noteiktu karjeras virzienu.

Arī krievu psihologs J. Kļimovs (Климов, 1990) ir pētījis jautājumus par to, kā apkārtējie cilvēki ietekmē jaunieša izvēli. Ja vecāki dod pilnīgu izvēles brīvību, tas prasa no jaunieša lielu patstāvību, atbildību un iniciatīvu. Ir arī jaunieši, kas labprāt gaida vecāku iesaistīšanos lēmuma pieņemšanā. Otrs karjeras izvēli ietekmējošais faktors ir jaunieša *draugi un vienaudži*. Ņemot vērā draudzības nozīmīgumu šajā vecumā, draugu pozīcija ir ļoti svarīga lēmuma pieņemšanas brīdī. Kā trešo nozīmīgo faktoru karjeras izvēles izdarīšanā J. Kļimovs min *jaunieša statusu skolā*, attiecības ar skolotājiem, klasesbiedriem. Ja jauniešiem ir elks pieaugušo vidū, viņš var pārņemt sava elka dzīves modeli.

Franks Pārsons (1854–1908) bija autors pirmajai teorijai, kas analizē profesijas izvēli un viņš ieteica vispirms veikt izvērtēšanas darbu:

- izprast sevi, savas spējas, prasmes, intereses, mērķus, resursus, ierobežojumus un to iemeslus;
- izvērtēt prasības, apstākļus, priekšrocības un trūkumus, iespējas dažādu veidu darbiem;
- atrast šajās abās faktu grupās saderīgo (Parson, 1909).

Lēmuma pieņemšanas procesā tiek atrasta sakarība starp klienta iezīmēm un profesijas iezīmēm (Peters, 2007).

D. Supers uzsvēra cilvēka paštēla (vai identitātes) nozīmīgumu. Viņš puda uzskatu, ka sevis pazīšana ir atslēga uz veiksmīgu karjeras izvēli un apmierinātību darbā. Spilgtākās no viņa atziņām, kas attiecas uz sevis izzināšanas nepieciešamību:

- cilvēki ir atšķirīgi ar savām spējām, personību, vajadzībām, vērtībām, interesēm, īpašībām un es-koncepciju;
- izdarot profesijas izvēli, indivīds pauž izpratni par sevi, savu es-koncepciju;
- darba un dzīves apmierinātība atkarīga no tā, kādā pakāpē cilvēks pielieto savas spējas, vajadzības, vērtības, intereses, personības īpašības, es-koncepciju (Super, 1957; Super & Savickas, 1996).

Nozīmīga loma karjeras lēmuma pieņemšanā ir *karjeras briedumam* – D. Supers, radot šo jēdzienu, viņš to raksturojis ar sešām jomām – orientācija uz profesijas izvēli, informācija un plānošana, profesijas izvēles patstāvīgums, savu īpašību izpratne, profesionālā neatkarība, gudra profesionāla izvēle (Karjeras attīstības atbalsts, 2008).

Savukārt Dž. Krumbolcs (Krumboltz, 1979; 1983) izstrādāja *karjeras izvēles sociālās mācīšanās teoriju* (social learning theory of career decision making) un pauž viedokli, ka lēmuma pieņemšanu var iemācīties. Dž. Krumbolcs izdala faktorus, no kuriem ir atkarīga lēmuma pieņemšana, tie ir: sociālā izglītība, vides apstākļi un notikumi, ģenētiskais mantojums, mācību pieredze. Karjeras konsultantam būtu jāveicina indivīda unikālo iespēju izpratne, reāls skatījums uz sevi un apkārtējo pasauli, jārosina skolēns paplašināt savas intereses, izmantot jaunas iespējas, būt gatavam uz negaidītām iespējām. Turklāt Dž. Krumbolcs vērta uzmanību uz lēmuma pieņemšanā iespējamajiem stresa faktoriem: draudi pašapziņai; termiņš; apmulsums; atvēlētā laika trūkums lēmuma pieņemšanas procesam.

Lai palīdzētu klientam, karjeras konsultantiem tiek ieteiktas dažādas metodes: klienta pašnovērojumu izvērtēšana, pasaules uzskata vispārinājums ar strukturētu interviju, domu uzskaitījums, iztēle, lēmuma pieņemšanas simulācija,

iepriekšējo notikumu rekonstruēšana, datorizētu palīgrīku izmantošana (Savickas, 1996; 2005).

Lēmuma pieņemšanas grūtības *Difficulties of Decision Making*

Es nevaru izlemēt, ko darīt nākotnē droši vien ir visvairāk dzirdētā problēma karjera konsultanta ikdienā. S. Jirgena kā karjeras lēmuma pieņemšanas grūtības min vecāku un skolotāju viedokļu atšķirības, kas var novirzīt skolēnu no viņa paša vēlmēm, kā arī jaunieša draugu un vienaudžu ietekmi. J. Kļimovs arī min karjeras izvēles saistību ar jaunieša spējām, pretenziju līmeni, nosliecēm un informētību (Jirgena, 2006).

Kā citi iemesli karjeras lēmuma neizlēmībai literatūrā tiek minēti:

- *iekšējais konflikts*, kas pastāv starp dažādām jomām sevī – piemēram, radošais ES un konvencionālais ES;
- *bailis no riskēšanas* – labāk ir saglabāt tāda cilvēka tēlu, kurš varētu kļūt veiksmīgs, nekā riskēt, mēģināt, bet ciest sakāvi un tādejādi zaudēt savu potenciālā veiksmnieka tēlu;
- *atbildības neuzņemšanās* par lēmuma pieņemšanu – cilvēks cenšas meklēt padomu no citiem un tādā veidā jutīsies attaisnots, ja padoms labi nedarbosies viņam;
- *konflikts* starp karjeras vajadzībām un personīgām vajadzībām; ir situācijas, kad jaunieša reālā dzīves situācija liedz pieņemt to lēmumu, kuru vēlētos (Nathan & Hill, 2006).

Lielai daļai jauniešu trūkst spēja pieņemt karjeras lēmumu, jo trūkst *karjeras brieduma*. Lai būtu vieglāk izdarīt labu karjeras izvēli, ir:

- jāattīsta pozitīva attieksme pret karjeras pētīšanu un plānošanu,
- jāiemācās iegūt informāciju par sevi un profesiju iespējām,
- jāiemācās, kā pieņemt karjeras lēmumu (Niles & Harris- Bowsbey, 2002).

Karjeras lēmuma pieņemšanu padara sarežģītu vairāki aspekti, piemēram:

- nav pilnvērtīgas skaidrības gan par profesiju, gan sevi;
- izvēloties profesiju jāņem vērā darba apstākļi, ģimenes apstākļi, studiju ilgums un vieta;
- sociālās barjeras – gan iedomātas, gan reālas, kas ietekmē lēmumu;
- ja ir liels darba vai studiju piedāvājumu skaits, ir grūtības izvēlēties;
- daļa skolēnu baidās no *lēmuma nopietnības* un uztraucas par “nepareiza” lēmuma pieņemšanu (Gati & Levin, 2014).

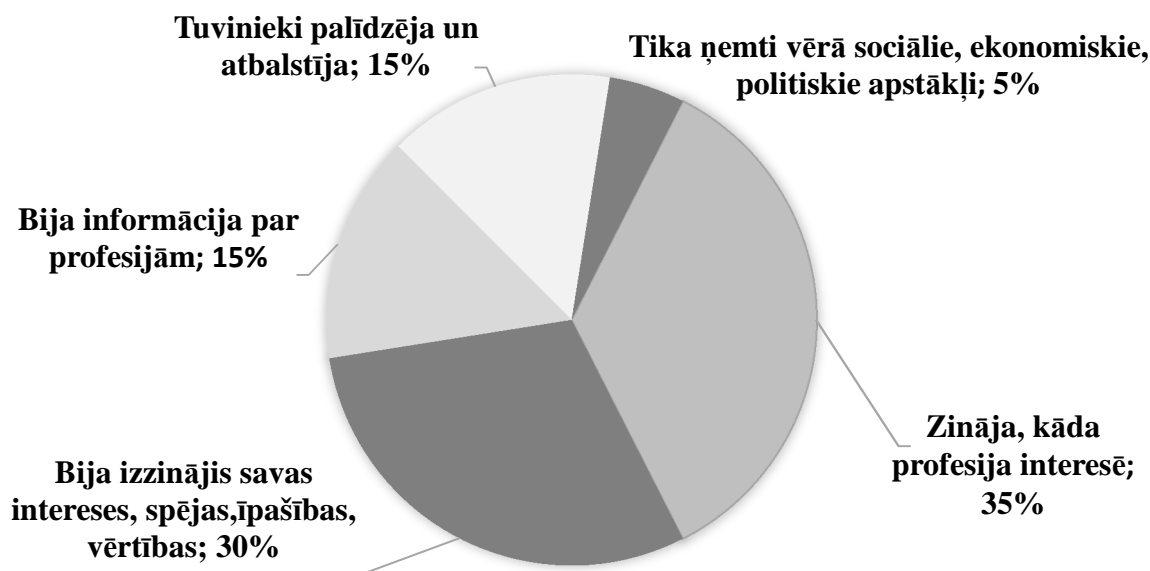
R. Orska (Orska, 2007), analizējot profesionālās jomas motivāciju uzsver, ka nepiemērotas profesijas izvēles pamatā ir trīs iemesli:

- nepietiekamas zināšanas par profesiju pasauli;
- nepietiekoša savu spēju un psiholoģisko īpatnību apzināšanās;
- zināšanu nepietiekamība par profesionālo piederību (identitāti).

Rezultāti un diskusija *Results and Discussion*

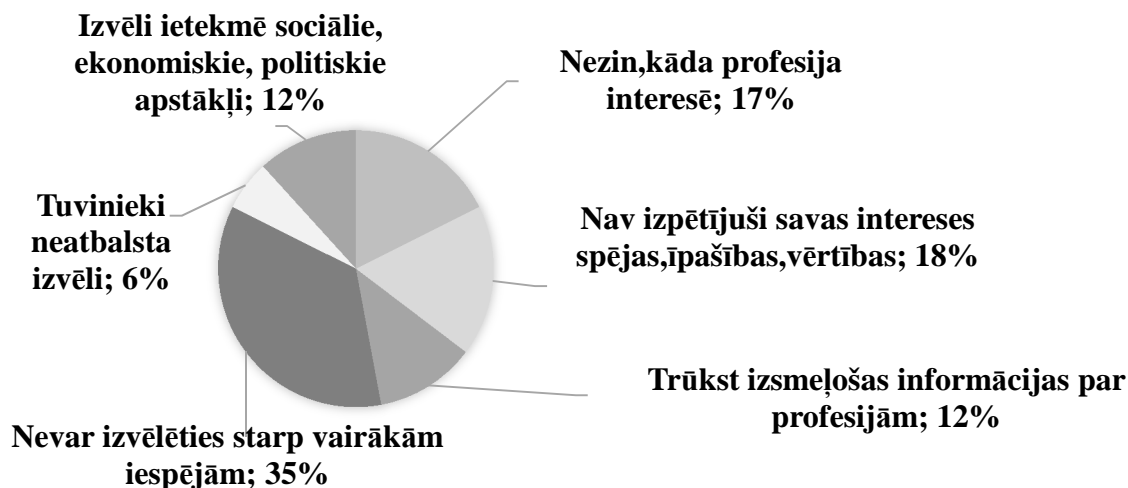
Vidusskolēnu anketēšanas rezultāti *Results of Secondary School Students Survey*

Analizējot karjeras lēmuma pieņemšanu ietekmējošos faktoros vidusskolēniem, pētījuma rezultāti parāda, ka respondenti kā nozīmīgāko faktoru min to, ka lēmuma pieņemšanas brīdī jau zināja, kāda profesija viņus interesē (35 %). Kā otro svarīgāko iemeslu veiksmīgai karjeras lēmuma pieņemšanai respondenti min sevis izzināšanu, kas ietver savu interešu, spēju, īpašību, vērtību izpēti (30 %). Vienādi nozīmīgi respondentiem šķituši faktori, ka izvēlē palīdzējuši tuvinieki, kā arī bija pieejama vajadzīgā informācija par profesijām (15 %). Neliela daļa vidusskolēnu ņēmuši vērā sociālos, ekonomiskos un politiskos apstākļus (5 %). (skat. 1. att.).



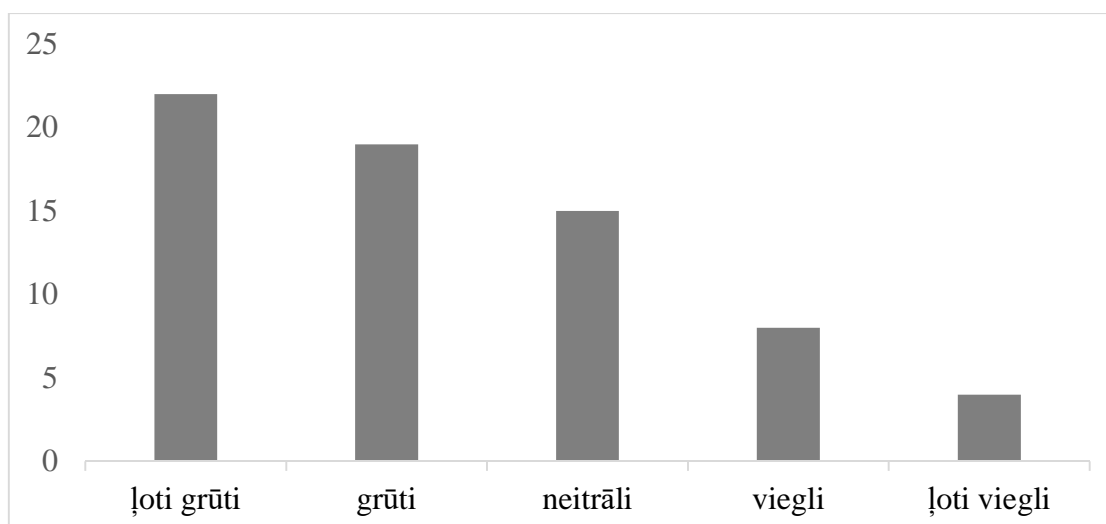
1.att. **Karjeras lēmuma pieņemšanu ietekmējošie faktori vidusskolēniem**
Fig.1 Factors influencing career decision-making for secondary school students

Noskaidrojot iemeslus, kuru dēļ vidusskolēniem ir grūtības pieņemt karjeras lēmumu, par galveno problēmu respondenti uzskata izvēli no vairākām iespējām (35 %). Tas liek domāt par nepieciešamību virzīt pašvirzītu mācīšanos uz lēmuma soļu analizēšanu, iespējamo alternatīvu atlasīšanu un patstāvīgu izvērtēšanu. Kā otro problēmu ar samērā līdzīgiem rādītājiem vidusskolēni nosaukuši faktoru, ka nav pietiekoši izpētījuši savas intereses, spējas, īpašības, vērtības (18 %), kā arī nezin, kāda tieši profesija viņus interesē (17 %). (skat. 2. att.).

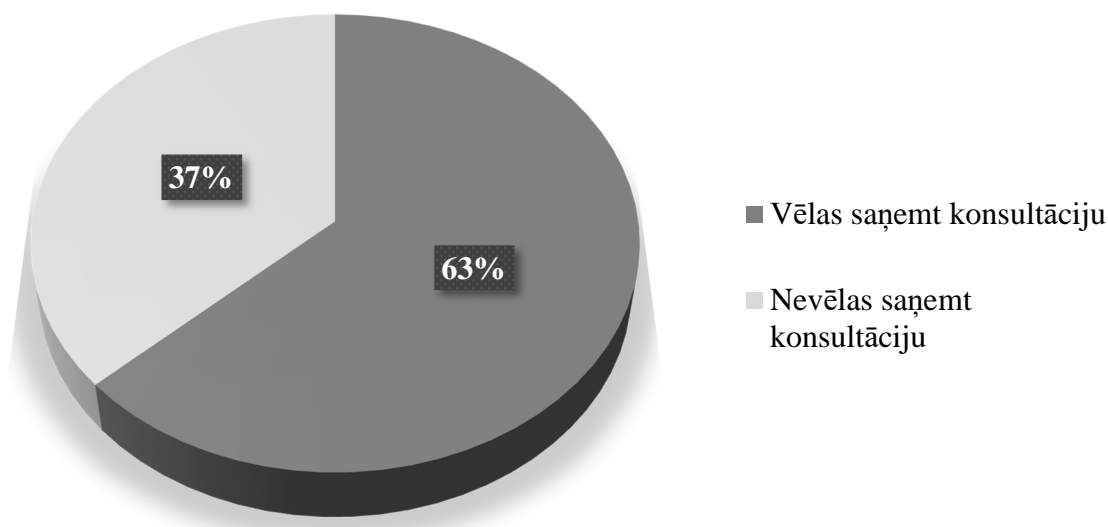


2.att. Iemesli, kuru dēļ vidusskolēniem ir grūtības pieņemt karjeras lēmumu
 Fig.2 The reasons of the difficulties secondary school students have in career-decision making

Analizējot respondentu viedokli par to, vai viņiem ir viegli vai grūti pieņemt karjeras lēmumu, skaitot kopā atbildes “viegli” un “ļoti viegli” atbildējuši 12 %, skaitot kopā “grūti” un “ļoti grūti” atbildējuši 41 %, neitrāli 15 % (skat. 3. att.).



3.att. Respondentu viedoklis par grūtībām pieņemt karjeras lēmumu (%)
 Fig.3 Respondents' views on the difficulties to make the career decision (%)



4.att. Respondentu vēlme saņemt karjeras konsultāciju
Fig.4 Respondents' desire to get career advice

63 % no respondentiem atzīmēja, ka viņiem ir vēlme saņemt karjeras konsultācijas un 37 % to nevēlas. Tā kā pētījuma rezultāti liecina, ka vidusskolēniem pārsvarā ir grūtības pieņemt karjeras lēmumu, tad var secināt, ka karjeras konsultācijas ir nepieciešamas.

Secinājumi *Conclusions*

Apkopojot dažādu zinātnieku teorētiskās atziņas var secināt, ka vidusskolēniem, pieņemot karjeras lēmumu, ir jāpārvar grūtības, kas saistītas ar zemu pašcieņas līmeni, spiedienu no citiem un sociālām barjerām; iekšējā konflikta, bailēm no riskēšanas, atbildības uzņemšanās un lēmuma nopietnības, kā arī nepietiekamas sevis izzināšanas, pārāk liela alternatīvu skaita un neskaidrības par profesiju un sevi, nespēja sevi motivēt un organizēt savu laiku. Savukārt pētījuma rezultātā par galvenajām grūtībām pieņemt karjeras lēmumu vidusskolēni atzīmējuši, ka grūtības sagādā pārāk daudz alternatīvu (35 %) un ka nav izpētījuši savas intereses, spējas un īpašības (18 %), kā arī ka ir neziņa par interesējošo profesiju (17 %).

Analizējot dažādu pētnieku teorētiskās atziņas ir noskaidrojies, ka karjeras lēmuma pieņemšanu ietekmējošie faktori skolēniem galvenokārt ir: savu spēju, prasmju, interešu, īpašību, vērtību, resursu un apstākļu izpratne, paštēls un pašefektivitāte, vides apstākļi, ģenētiskais mantojums, mācību pieredze, spēja reflektēt savu dzīves pieredzi un konstruēt savu dzīvi, kā arī zināšanas par

profesiju jomām un profesionālā prakse. Savukārt pētījuma rezultāti parāda, ka, analizējot veiksmīga karjeras lēmuma pieņemšanu ietekmējošos faktorus, vidusskolēni kā visnozīmīgāko min to, ka viņi jau zināja sev interesējošo profesiju (35 %), un kā otro svarīgāko iemeslu veiksmīgai karjeras lēmuma pieņemšanai respondenti min sevis izzināšanu (30 %).

Summary

In the current situation many Latvian secondary school students do not know what specialty to choose to study or what work to choose during the last month of school studies. *The aim of the study* is to find out self-directed career decision-making difficulties and its influencing factors for the secondary school students. The study was developed in the Latvia University of Agriculture, the Institute of Education and Home Economics within the Master study programme *Career Counsellor*. 68 secondary school students were involved in the study from regional secondary schools of Latvia. The surveys were conducted in 2016 and 2017. The results of the theoretical study showed that secondary school students, making a career decision, has to overcome the difficulties: associated with low self-esteem level and pressure from others; social barriers; internal conflict, the fear of risk-taking, acceptance of responsibility and seriousness of the decision, as well as lack of self-knowledge, too large number of options and uncertainties about the profession and themselves. On the result of questionnaire as most important difficulties the respondents mentioned: too many options (35 %) and the fact that they have not figured their interests, abilities and qualities (18 %), as well as the lack of knowledge about different professions (17 %). The theoretically factors influencing career decision-making for secondary school students mainly are: the understanding of their ability, skills, interests, characteristics, value, resources and conditions, self-image, environmental conditions, genetic diversity, learning experience, the ability to reflect on their own life experiences and construct their lives, as well as knowledge of professions and areas of vocational practice. On the result of questionnaire as most important factors influencing career decision-making the respondents mentioned that they already knew profession they were interested in (35 %), and the second most important reason for the success of the career decision-making, they mentioned self-exploration (30 %). Results of the research could be used in the work of school career counsellor's.

Keywords: self-directed learning, career decision-making, school pedagogy.

Literatūra References

- Balcere, K. (2013). *Jaunieši Latvijā neapzinās vajadzību karjeras izvēli veikt mērķtiecīgi.* (Latvian Youngsters do not Realize the Need to Make Targeted Career Choices). Retrieved from: http://viaa.gov.lv/lat/info_medijiem/?text_id=20886

- Brouse, C. (2007). Promoting Self-directed Learning in Three Online Health Promotion and Wellness Courses. State University of New York at Oswego. *Journal of Authentic Learning*, 4 (1), 25-33.
- Candy, P. C. (1991). *Self-direction for Lifelong Learning: A Comprehensive Guide to Theory and Practice*. San Francisco, CA: Jossey-Bass, p. 567.
- Della-Dora, D., & Wells, J. (1980). Teaching Methods: Learning Applications. *Theory into Practice*, 19 (2), 134-140.
- Gati, I., & Levin, N. (2014). Counselling for Career Decision-Making Difficulties: Measures and Methods. *The Career Development Quarterly*, 62.
- Jirgena, S. (2006). *Jaunieši un adiktīva uzvedība (Young People and Addictive Behaviour)*. Rīga: SIA Drukātava, 160 lpp.
- Karjeras attīstības atbalsts (Guidance)*. (2008). Valsts izglītības attīstības aģentūra. Jelgava: SIA Jelgavas tipogrāfija, 321 lpp.
- Knowles, M. S. (1975). *Self-directed Learning: A Guide for Learners and Teachers*. Englewood Cliffs, New Jersey: Prentice Hall/Cambridge, p. 135.
- Krumboltz, J. D. (1979). A Social Learning Theory of Career Decision Making. In A. M. Mitchell (Ed.). *Social Learning and Career Decision making* (pp. 19-49).
- Krumboltz, J. D. (1983). Private Rules in Career Decision Making. *Special Publication Series*, 38, 12-19. The National Centre for Research in Vocational Education.
- Nathan, R., & Hill, L. (2006). *Career Counselling*. London: SAGE publications, p. 192.
- Niles, G. S., & Harris-Bowlsbey, J. (2002). *Career Development Interventions in the 21st Century*. New Jersey: Pearson Education, p. 458.
- Orska, R. (2007). Profesionālās karjeras starta apstākļu izvēle pēc obligātās izglītības ieguves (Selection of Career Start Conditions after Compulsory Education). *Sabiedrība, Integrācija, Izglītība*. Rēzekne: RA, 238-244 lpp.
- Parson, F. (1909). *Choosing a vocation*. Boston: Houghton Mifflin, p. 166.
- Peters, D. (2007). *Frank Parsons – Father of Career Development*. Retrieved from: <http://ezinearticles.com/?Frank-Parsons---Father-of-Career-Development&id=427132>
- Robotham, D. (1995). Self-directed learning: the ultimate learning style? *Journal of European Industrial Training*, 19 (7), 3–7.
- Savickas, M. L. (1996). *Handbook of Career Counselling Theory and Practice*. Palo Alto, CA: Davies-Black Publishing, p. 459.
- Savickas, M. L. (2005). The theory and practice of career construction. In S. D. Brown & R. W. Lent (Eds.) *Career Development and Counselling: Putting theory and research to work* (pp. 42-70). Hoboken, NJ: Wiley.
- Smith, M. K. (1996). *Self-direction in learning. Knowledge is Power*. Retrieved from: <http://infed.org/mobi/self-direction-in-learning>
- Smith, T. (2016). *Self-Directed Learning. Research Starters: Education*, 3 (1). Retrieved from: <http://connection.ebscohost.com/c/essays/29964473/self-directed-learning>
- Super, D. E. (1957). *The psychology of careers*. New York: Harper, p. 362.
- Super, D. E., Savickas, M. L., & Super, C. M. (1996). The life-span, life-space approach to careers. In D. Brown, Brooks, L. & Associates (Eds.) *Career Choice and Development: Applying Contemporary Theories to Practice* (3rd ed.), (pp. 121-178). San Francisco, CA: Jossey-Bass.

Linda Briška, Vija Dišlere. Pētījums par pašvirzīta karjeras lēmuma pieņemšanas grūtībām un to ietekmējošiem faktoriem vidusskolēniem

Tough, A. M. (1989). Self-directed learning: concepts and practice. In C. J. Titmus (Ed.) *Lifelong Education for Adults. An international handbook*. Oxford: Pergamon Press.

Климов, Е. А. (1990). *Как выбирать профессию* (How to choose a profession). М.: Просвещение, с. 121-128.