

## ĀRPUSĢIMENES APRŪPES ATBALSTA CENTRA DARBĪBAS VIRZIENI AUDŽUGIMENŅU ATBALSTAM

### *Action Lines of the Out-of-family Care Support Center for Supporting Foster Families*

**Maritana Gorina**

Daugavpils University, Latvia

**Abstract.** *Latvian foster families has an important role to play in enabling children in the family environment and learning to live there. Much of the foster parents in daily life is faced with a variety of difficulties, for example by reference to the national rights of Children of Defence Inspection Study (2016) often, municipalities are not interested in financing childcare relationships relied care and in some of the following delays of the assistance, the payment of benefits, allocation to foster families, often local authorities do not give any additional assistance in particular in the event of a number of children or children with health problems, often People who want to get foster parents status are problematic to get to the training site. In accordance with article 36.1 of the Children's Rights Protection Act, the third and fourth subparagraphs, which enter into force on 1 July 2018, provide for the establishment of relationships relied care support centers. As the idea of building a relationship relied, care support Center is new, it is important to highlight its scope. According to the method of the survey, a entrusted of difficulties has been identified in the daily analysis and evaluation of the results of the out-of-family care center action plan.*

**Keywords:** *foster family, out-of-family care support center.*

### **Ievads**

#### ***Introduction***

2010. gadā ANO Ģenerālā asamblejas 64. sesijā tika pieņemta rezolūcija 64/142 "Pamatnostādnes par bērnu alternatīvo aprūpi". ANO Konvencijas par bērna tiesībām (Convention on the Rights of the Child, 1989) 20. pants visām dalībvalstīm uzliek par pienākumu bērnam, kuram īslaicīgi vai pastāvīgi nav savas ģimenes vai kuru viņa paša interesēs nedrīkst atstāt ģimenē, ir tiesības uz īpašu valsts aizsardzību un palīdzību. Dalībvalstīm bērnam ir jānodrošina alternatīva aprūpe, ja ģimenē to nav iespējams realizēt. Bērna alternatīvai aprūpei ir jābūt veidotai saskaņā ar visām citām bērna tiesībām uz izglītību, veselību, ģimenisku vidi un nediskrimināciju (Guidelines for the Alternative Care of Children, 2009).

Ir veikti LR Bērnu un ģimenes lietu ministrijas pētījumi (2008), ir sabiedrības un speciālistu zināšanas, viedokļi par audžuģimenēm, problēmām utt., bet jāatzīmē, ka šīs virspusējās zināšanas par atsevišķām problēmām ne vienmēr spēj rast risinājumu situācijai ar audžuģimenēm. Tāpēc ir būtiski, ka pētnieki no dažādām nozarēm sadarbotos ar sabiedrību, ar ģimenēm, ar valsts iestādēm, lai kopīgi dalītos katrs savās zināšanās, viedokļos, pieredzē un tad kopīgi rastu risinājumus. Kopīgi jāanalizē situācija, jāapzina grūtības un jāizstrādā darbības plāns.

Projekta “Droša ģimenes vide bērniem Latvijā” pētījuma kontekstā ir jāpiemin “Latvijas Nacionālā attīstības plāna 2014.-2020. gadam noteiktās vadlīnijas, kurās viena no prioritātēm ir cilvēka drošumspeja jeb spēja pielāgoties mainīgiem apstākļiem. Šīs prioritātes rīcības virziens “Stabilai tautas ataudzei” paredz īpašu uzmanību un kompleksu pieeju ne tikai ģimenes stiprināšanai, bet arī ārpusģimenes aprūpes attīstīšanai, palielinot bērnu, kuri ir palikuši bez vecākiem un ģimeniskās vides, iespēju dzīvot nevis ārpusģimenes aprūpes iestādēs, bet aizbildnībā un audžuģimenēs” (Sociālo pakalpojumu aģentūra, 2016).

Kā norādīts Metodiskajā materiālā (2018), atbalsta centra mērķis un uzdevums nav veikt audžuģimenes vai specializētās audžuģimenes kontroli vai uzraudzīšanu dzīvesvietas apsekojuma laikā, bet gan pēc iespējas apzināt nepieciešamā atbalsta sniegšanas nepieciešamību un tās sniegšanu (Metodiskais materiāls, 2018).

Sociālās problēmas visos laikos ir bijušas sarežģītas neatkarīgi no konteksta, lokācijas. Mūsdienās viena no tādām ir audžuģimeņu atbalsta trūkums. Nepieciešams skaidri noteikt audžuģimeņu grūtību cēloņus, to atrisināšanas metodes un virzienus, iezīmēt skaidru darbības plānu, balstoties uz profesionālu un veiksmīgu audžuģimeņu pieredzi, vienlaikus samērojot to ar faktiskajām iespējām.

Pētījuma mērķis: ārpusģimeņu aprūpes atbalsta centra darbības plāna izstrāde, balstoties uz noskaidrotām grūtībām, ar kurām saskaras ikdienā, audžuģimenes.

## **Metodika**

### ***Methodology***

Lai noskaidrotu galvenās grūtības, ar kurām ikdienā jāsaskaras audžuģimenēm, 2018. g. oktobrī, balstoties uz pieredzi saistībā ar problēmu, tika izstrādāta aptaujas anketa esošām audžuģimenēm (respondentu skaits 65). Aptaujas anketā bija piedāvāts atbildēt uz šādiem jautājumiem: Cik gadus ir Jūsu pieredze audžuģimenes pienākumu pildīšanā? Cik Jūsu audžuģimenē uz šodien ir ievietoti audžubērni? Ar kādām, grūtībām, pildot audžuģimeņu pienākumus, Jūs

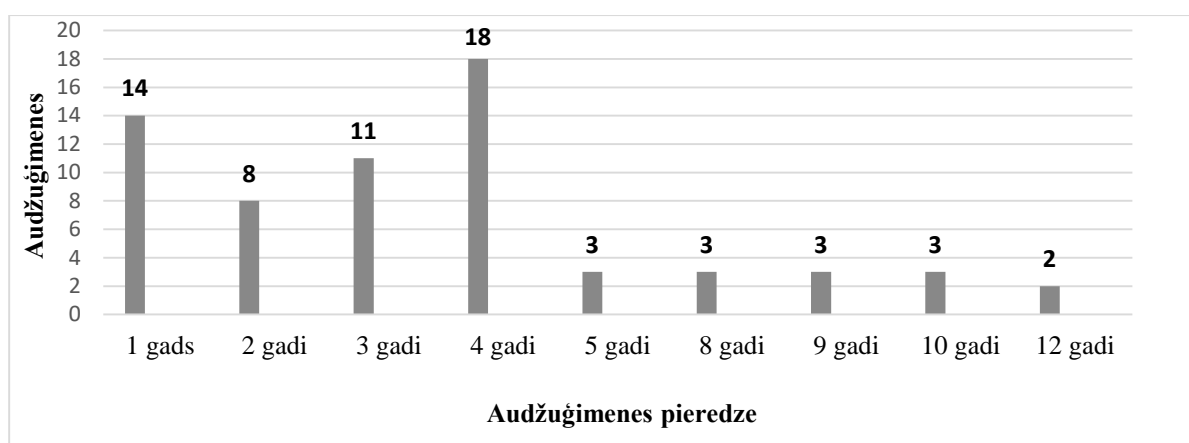
saskārāties? Kāds atbalsts Jums būtu nepieciešams no ārpusģimenes aprūpes atbalsta centra? Pētījuma rezultāti apkopoti un analizēti 2019. g. janvārī. Pētījumam ir praktiska nozīme, jo tā pamatā ir pašreizējās situācijas izpēte, izziņot galvenās grūtības, ar kurām saskaras ikdienā audžuģimenes. Pētījums ir nozīmīgs ieguldījums ārpusģimeņu aprūpes atbalsta centru kopīgo mērķu un uzdevumu izpildē.

## Rezultāti Results

Izmaiņas Bērnu tiesību aizsardzības likumā paredz ārpusģimenes aprūpes atbalsta centru izveidi. Jaunizveidotie ārpusģimenes aprūpes atbalsta centri piesaistīs jaunas audžuģimenes nodrošinās apmācības un psihosociālo atbalstu, nodrošinās audžuģimenes psiholoģisko izpēti, kā arī atlīdzības aprēķināšanu, veiks citus atbalsta pasākumus” (Ministru kabineta noteikumi Nr. 355, 2018).

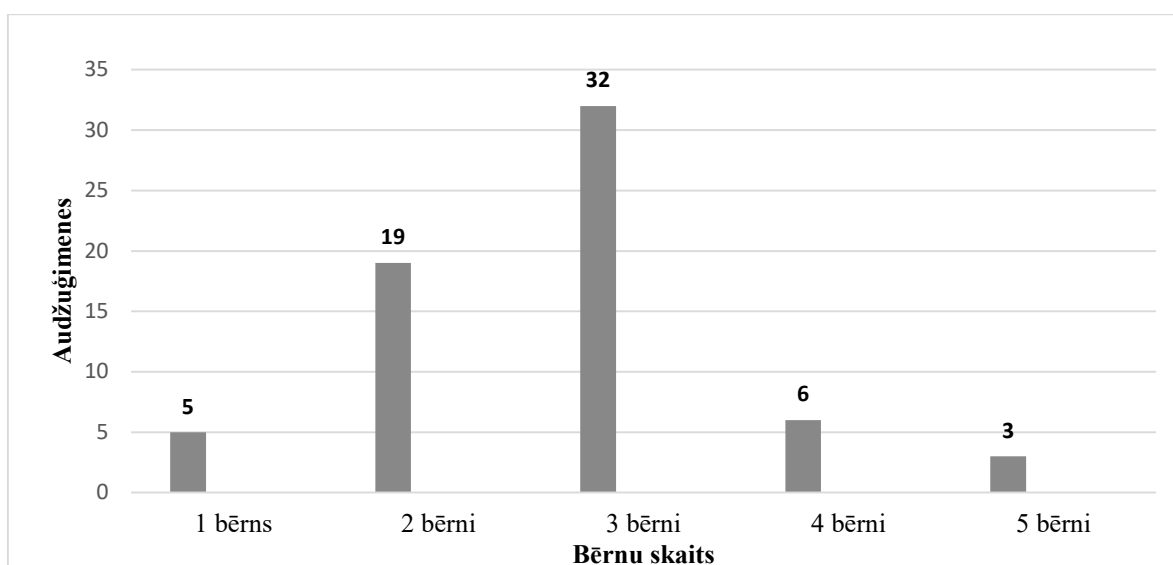
Sadarbības līgumu ar vienu no izveidotiem ārpusģimenes aprūpes atbalsta centriem parakstīja 72 audžuģimenes, kurām tika izsūtītas anketas. Pētījumā iesaistītas 65 audžuģimenes, jo no 7 audžuģimenēm atbildes netika saņemtas. Pētījumā respondentu skaits ir 65 audžuģimenes.

Pētījuma kontekstā svarīgi bija noskaidrot cik gadus audžuģimenei ir pieredze? Kopumā apskatot, audžuģimeņu pieredzi, var secināt, ka vislielākais skaits ir 18 audžuģimenēm ar 4 gadu pieredzi un 33 audžuģimenēm pieredze ir līdz 4 gadiem, 14 audžuģimenēm vairāk nekā 4 gadu pieredze. Par audžuģimenēm ar 12 gadu pieredzi, var secināt, ka tās ir pirmās audžuģimenes, kuras uzsāka uzņemt savās ģimenēs bez vecāku gādības palikušus bērnus. Dati atspoguļoti diagrammā (1. att.).



1.attēls. Pieredze audžuģimenes pienākumu pildīšanā (gados)  
Figure 1 Experience in entrusting responsibilities (in years)

Pētījuma ietvaros būtiski bija noskaidrot, audžuģimenē ievietoto bērnu skaitu. Apkopotie dati liecina, ka 65 audžuģimenēs, kuras piedalījās pētījumā, kopā ir ievietoti 178 bez vecāku gādības palikušie bērni. No iegūtiem datiem izriet, ka pa trīs un vairāk bērniem ir ievietoti pieredzējušās audžuģimenēs. Piecus bērnus uzņemas pieņemt savā ģimenē tikai audžuvecāki ar lielu pieredzi nodrošinot bērniem labklājību, drošību ilgstošā laika periodā (2. att.).

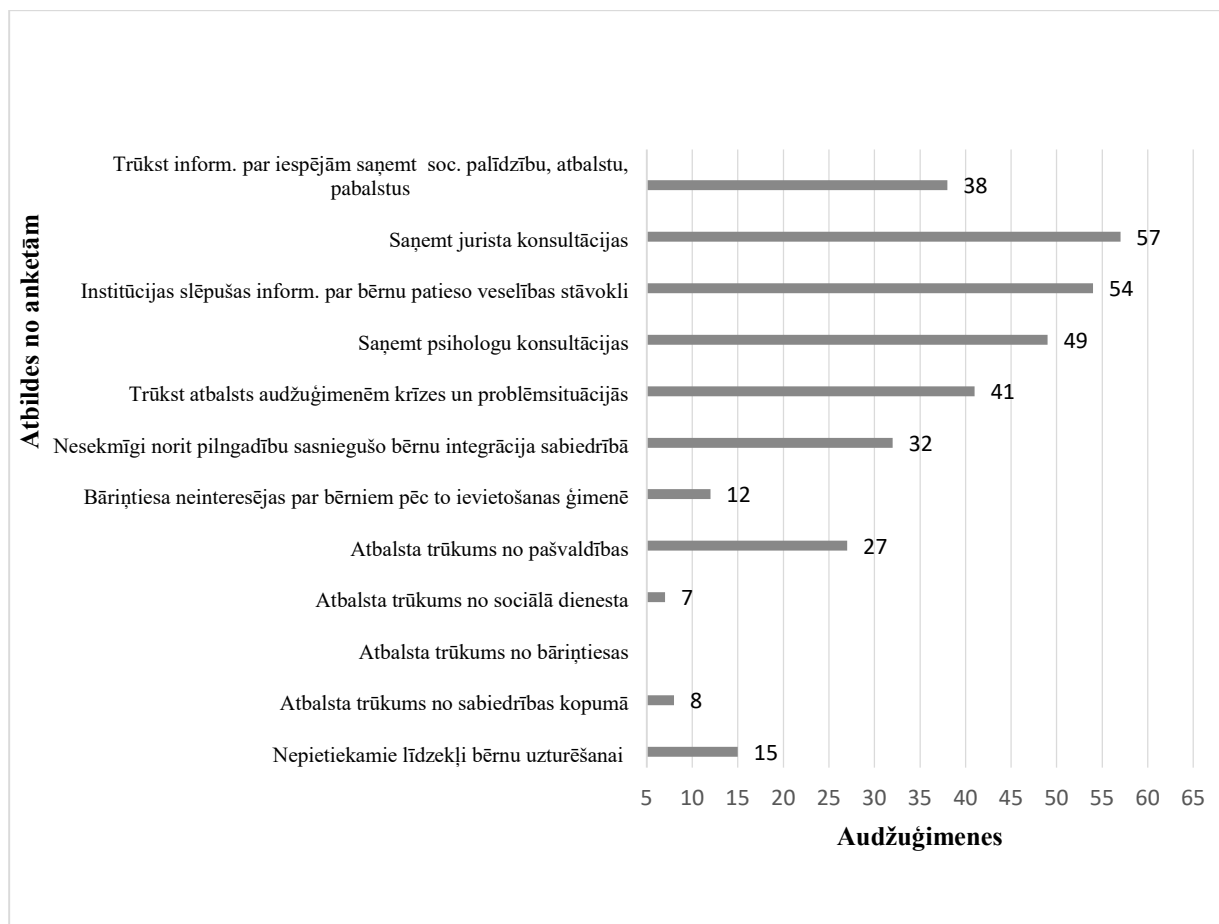


2.attēls. Ievietoto bērnu skaits audžuģimenēs (uz janvāri, 2019)  
Figure 2 Number of children placed foster care (January 2019)

Pievēršot uzmanību tam, ka audžuģimeņu skaits, kuras noslēdza sadarbības līgumu ar vienu no izveidotiem ārpusģimenes aprūpes atbalsta centriem ir pietiekami liels un ievietoto bērnu audžuģimenēs skaits arī ir pietiekami liels, lai noskaidrotu jautājumu, ar kādām, grūtībām pildot audžuģimenes pienākumus, saskaras ikdienā.

Kā būtiskāko 57 audžuģimenes nosauc nepieciešamību pēc juridiskās palīdzības – dažādu juridisko jautājumu un likumdošanas izskaidrošanai. 54 audžuģimenes kā galvenās grūtības ikdienā minējušas, ka institūcijas slēpušas informāciju par bērnu patieso veselības stāvokli. Grūtības ir saņemt psihologu konsultācijas lielu rindu dēļ. 49 audžuģimenes anketās norāda uz to, ka šiem bērniem ir nepieciešama neatliekama psihologu konsultācija, bet diemžēl psihologiem ir garas rindas uz pierakstu un saņemt psihologa konsultāciju ir iespēja ne ātrāk par mēnesi. Uz to, ka trūkst atbalsts audžuģimenēm krīzes un problēmsituāciju gadījumos, norāda 41 audžuģimene. Trūkst informācijas par iespējām saņemt sociālo palīdzību, atbalstu, pabalstus anketās norāda 38 audžuģimenes. Audžuģimenēm grūtības sagādā, kad bērni sasniedz pilngadību un beigusies viņu ārpusģimenes aprūpe, pašvaldībai ir jānodrošina bez vecāku gādības palikušie bērni ar dzīvojamo platību vai dzīvokļa pabalstu. Uz atbalsta

trūkumu no pašvaldībām norāda 27 audžuģimenes, 15 pieminēja, ka nepietiek līdzekļu bērnu uzturēšanai. Katra pašvaldība nosaka pati, cik maksāt bērna uzturam, kurš ievietots ārpusģimenes aprūpē (audžuģimenē). Un dažās pašvaldībās, šī summa ir krietni zem minimuma. 12 audžuģimenes norādījušas, ka bāriņtiesa neinteresējas par bērniem pēc to ievietošanas ģimenē. 8 audžuģimenes norāda uz atbalsta trūkumu no sabiedrības un 7 audžuģimenes norāda uz atbalsta trūkumu no sociālā dienesta. 4 audžuģimenes norāda, ka bāriņtiesa, pēc bērnu ievietošanas audžuģimenē par tiem neinteresējas. Audžuģimeņu sniegtās atbildes apkopotas diagrammā (3. att.).



3.attēls. *Grūtības pildot audžuģimenes pienākumus ikdienā*  
 Figure 3 *Difficulties in fulfilling entrusted duties on a daily basis*

Tika apkopotas sniegtās atbildes, izteikti priekšlikumi, pieredze par to kādu atbalstu audžuģimenes vēlētos saņemt no ārpusģimenes aprūpes atbalsta centra. Audžuģimenes no savas pieredzes norāda uz:

- atbalstīt audžuģimenes, veicinot sabiedrībā izpratni un pozitīvu attieksmi pret ārpusģimenes aprūpes pakalpojumu sniedzējiem - īpaši audžuģimenēm;

- atbalsta formas ārpus ģimenes aprūpē esošajiem bērniem, piemēram, biežāk organizējot labdarības akcijas, piesaistot sponsorus konkrētiem bērniem vai audžuģimenēm;
- atbalstīt sadarbībā ar institūcijām (bāriņtiesa, sociālais dienests, pašvaldība), kuras nevēlas iesaistīties problēmu risināšanā;
- veikt pārrunas ar pedagogiem skolās, kurās ir ievietoti audžubērni;
- atbalsts nepieciešams nokļūt audžuģimenes apmācības vietā, jo ārpusģimenes aprūpes atbalsta centrs pārāk tālu no dzīvesvietas;
- sniegt atbalstu transporta pakalpojumu apmaksā, kad audžubērns jānogādā uz kādu medicīnisko iestādi, kura atrodas ārpus pašvaldības teritorijas;
- nodrošināt vismaz telefonisku atbalstu audžuģimenēm krīzes un problēmsituāciju gadījumos;
- atbalsts, nodrošinot bērnam bezmaksas vispārējo veselības pārbaudi;
- atbalsts saskarsmē ar bērna bioloģisko ģimeni.

Izzinot, ar kādam grūtībām saskaras ikdienā audžuģimenes un kādu atbalstu viņi gaida no ārpusģimenes aprūpes atbalsta centra, tika izstrādāts ārpusģimeņu aprūpes atbalsta centra darbības plāns (1. tab.).

*1.tabula. Ārpusģimeņu aprūpes atbalsta centra darbības plāns  
Table 1 Action Plan for Outpatient Care Support Center*

Nr.	Pasākums	Atbildīgais speciālists
1.	Atbalsta centra darba organizācijas, t.i., iekšējās kontroles sistēmas veidošana atbilstoši ārējo normatīvo aktu prasībām	Atbalsta centra koordinators
2.	Sabiedrības informēšana par uzņemošo ģimeņu darba specifiku un grūtībām	Atbalsta centra koordinators
3.	Organizēt labdarības akcijas, piesaistot sponsorus konkrētiem bērniem vai audžuģimenēm	Atbalsta centra koordinators
4.	Veicināt sadarbību ar institūcijām (bāriņtiesa, sociālais dienests, pašvaldība), aicinot iesaistīties audžuģimeņu grūtību risināšanā	Atbalsta centra koordinators Psihologs
5.	Dalība ģimenes atbalsta un tajā ievietotā bērna individuālās attīstības plāna izstrādē un īstenošanā	Psihologs
6.	Konsultāciju sniegšana un atbalsta grupu vadīšana audžuģimenēm	Psihologs
7.	Nodrošināt savu darbību 24 stundas 7 dienas	Operators
8.	Juridiskā palīdzība – dažādu juridisko jautājumu izskaidrošana, likumdošanas izskaidrošana.	Jurists
9.	Nodrošināt bezmaksas vispārējās veselības pārbaudi aprūpē ņemtajiem bērniem	Atbalsta centra koordinators

10.	Sniegt atbalstu transporta pakalpojumu apmaksā, gan nokļūt apmācību vietā, gan kad audžubērns jānogādā uz kādu medicīnisko iestādi (pēc izvērtējuma)	Atbalsta centra koordinators
11.	Sagatavot drukātos materiālus ar iespējami pilnīgāku informāciju par audžuģimeņu statusa iegūvi un ģimenēm pieejamo palīdzību, atbalstu, pabalstiem	Atbalsta centra koordinators Jurists
12.	Atbalsta organizēšana/pārraudzība par audžuģimeņu kontaktu veidošanu un uzturēšanu ar bērna bioloģisko ģimeni	Atbalsta centra koordinators Psihologs
13.	Popularizēt audžuģimeņu pozitīvo pieredzi	Atbalsta centra koordinators Psihologs
14.	Darbs ar skolas personālu (lekcijas, pārrunas)	Atbalsta centra koordinators Psihologs
15.	Psihologa palīdzība	Psihologs

Atbalsta centra darbībā jāpiesaista arī citi kvalificēti speciālisti, svarīgi, lai atbalsta centra darbību nodrošina speciālistu komanda, kurā katram komandas loceklim ir savi noteikti pienākumi, kompetence un atbildība.

### **Secinājumi** **Conclusions**

2018. gada 1. jūlija Latvijā darbību uzsāk Atbalsta centri. Ideja par ārpusģimenes aprūpes atbalsta centru veidošanu ir jauna.

Izveidotie ārpusģimenes aprūpes atbalsta centri ir paredzēti, lai rastu risinājumus problēmām un grūtībām, ar kurām ikdienā saskaras audžuģimenes.

Ar jaunizveidoto ārpusģimenes aprūpes atbalsta centru sadarbības līgumu parakstīja 72 audžuģimenes.

Pētījumā piedalījās 65 audžuģimenes, kurās ir ievietoti 178 bez vecāku gādības palikušie bērni.

Audžuģimeņu pienākumu pildīšanas pieredze ir, sākot no 1 gada līdz 12 gadiem.

Ar aptaujas palīdzību noskaidrots, ar kādām grūtībām saskaras audžuģimenes ikdienā, un tās ir: nepietiekamie līdzekļi bērnu uzturēšanai, sabiedrības atbalsta trūkums, atbalsta trūkums no bāriņtiesas, no sociālā dienesta, no pašvaldības, nesekmīgi norit pilngadīgu bērnu integrācija sabiedrībā, trūkst atbalsts audžuģimenēm krīzes un problēmsituācijās, grūtības sagādā saņemt psihologu konsultācijas, kā no galvenajām grūtībām norāda, ka institūcijas slēpušas informāciju par bērnu patieso veselības stāvokli, saņemt jurista konsultācijas, nav pieejama visa informācija par iespējām saņemt dažāda veida sociālo palīdzību, atbalstu, pabalstus.

Pētījuma gaitā noskaidrots, kādu atbalstu vēlas saņemt audžuģimenes no ārpusģimenes atbalsta centra: veicināt sabiedrībā izpratni un pozitīvu attieksmi pret audžuģimenēm; biežāk organizēt labdarības akcijas, piesaistot sponsorus konkrētiem bērniem vai audžuģimenēm; atbalstīt sadarbībā ar institūcijām (bāriņtiesa, sociālais dienests, pašvaldība), kuras nevēlas iesaistīties problēmu risināšanā; veikt pārrunas ar pedagogiem skolās, kurās ir ievietoti audžubērni; nodrošināt telefonisku atbalstu audžuģimenēm krīzes un problēmsituāciju gadījumos; nodrošinot bērnam bezmaksas vispārējo veselības pārbaudi; atbalsts saskarsmē ar bērna bioloģisko ģimeni; aktuāla ir nepieciešamība pēc transporta nodrošināšanas (piemēram, nokļūšanai pie ārsta vai uz audžuģimeņu apmācībām).

Ārpusģimenes aprūpes atbalsta centra darbības plāna īstenošanai tiks piesaistīti vairāki speciālisti: atbalsta centra koordinators, psihologs, operators, jurists un svarīga loma struktūrā ir dalībnieku individuālās prasmes. Profesionālā kompetence attiecas uz cilvēku zināšanām un pieredzi. Šajā darbā iesaistīsies jau pieredzējušas audžuģimenes.

### **Summary**

In the study of the children's and Family of Latvia (2008), the indicators showing some difficulties were faced entrusted, and the indicators were very similar in this study, unfortunately the entrusted still faces daily difficulties in receiving In their families without parents care the remaining children.

The entrusted has identified difficulties in everyday life, including: inadequate public awareness of relationships relied care providers – foster families, and the need to Incomplete cooperation with the institutions (Guardianship Court, social services, local government), inviting them to engage in foster parents difficulties; Lack of professional, competent staff of the municipality and its institutions; Incomplete exchange of information, provision of information in a timely manner (on changes in legislation, on assistance available to families, support, benefits); Often the integration of age productive children into society is not successful; Foster families is delayed assistance, payment of benefits, grant; In schools, educators are not prepared to work with orphan children, nor are they aware of foster families; Foster families is important to receive psychologists, lawyers counseling and, if necessary, foster families is not available for immediate psychological or other forms of assistance in crisis, pressures situations.

Before setting up the relationships relied Care Support Center's action plan, find out what assistance entrusted would like to receive from the Support centre. From aggregated data, you can see that what entrusted say about the difficulties faced in everyday life is that it wants to receive support.

Relationships relied Care Support Center activity will be effective only if there are affiliated professionals, providing support services for families who intend to host non-parents care children, as well as performing other functions assigned to them It is essential that professionals with appropriate knowledge and professional experience work in support centres.



Relationships relied care support centres for foster parents support are established for long-term planning-relationships relied the development of care services and improvement of quality of service.

### **Literatūra** **References**

- Convention on the Rights of the Child (1989). *Adopted and opened for signature, ratification and accession by General Assembly resolution 44/25 of 20 November 1989*. United Nation Human Rights. Retrieved from <http://www.ohchr.org/EN/ProfessionalInterest/Pages/CRC.aspx>.
- Sociālo pakalpojumu aģentūra (2016). OAK Projekts „Drošu ģimenes vidi Latvijas bērniem!”  
Pieejams: <http://www.krize.lv/wp-content/uploads/2016/10/Audzugimenu-Petijums.doc>
- Likumi (2018). Ministru kabineta noteikumi Nr. 355. *Ārpusģimenes aprūpes atbalsta centra noteikumi*. Pieņemts: 26.06.2018. *Latvijas Vēstnesis*, 129(6215), 29.06.2018.
- LR Bērnu un ģimenes lietu ministrija (2008). „*Ārpusģimenes aprūpes (ārpusģimenes aprūpes iestādes, audžuģimenes, aizbildnība) un adopcijas sistēmas izpēte un ieteikumi tās pilnveidošanai*”. Pieejams: <https://dokumen.tips/documents/arpusgimenes-aprupes-un-adopcijas-sistemas-izpete-un-ieteikumi-tas-pilnveidosanai.html>
- Metodiskais materiāls (2018). *Ārpusģimenes aprūpes atbalsta centriem par darbības uzsākšanu un pakalpojumu sniegšanu*. Pieejams: [www.lm.gov.lv/upload/AC\\_metodika\\_GALA.docx](http://www.lm.gov.lv/upload/AC_metodika_GALA.docx)
- The United Nations (2009). *Guidelines for the alternative care of children*. Retrieved from [http://www.un.org/en/ga/search/view\\_doc.asp?symbol=A/RES/64/142&referer=/english/&Lang=E](http://www.un.org/en/ga/search/view_doc.asp?symbol=A/RES/64/142&referer=/english/&Lang=E)